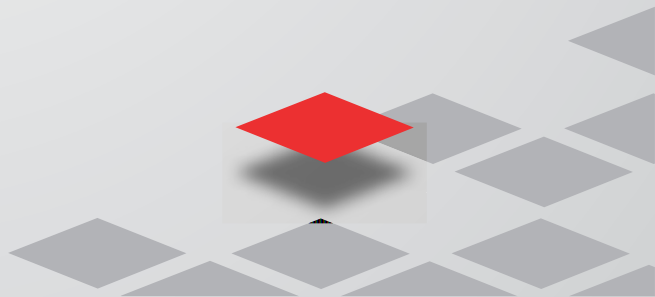


20
VÝROČNÍ ZPRÁVA
16



 stringdata[®]



20 VÝROČNÍ ZPRÁVA 16

1.	OBSAH	Profil společnosti	3
2.		Zakázkový vývoj a služby	4
3.		Produkty	5–8
4.		Rozvaha (ke dni 31. 12. 2016)	9–10
5.		Výkaz zisku a ztráty (ke dni 31. 12. 2016)	11
6.		Příloha účetní závěrky	12–24
7.		Zpráva o vztazích	25–26

ÚVODNÍ SLOVO



Vážení klienti,

obracím se na vás touto formou, abych provedl zhodnocení roku 2016 a představil plány pro další období.

Minulý rok pro nás byl v mnoha ohledech významný. Podívejme se na jednotlivé oblasti – a to nejprve z pohledu organizačních změn, následně pak z pohledu produktového rozvoje, a konečně pak uveďme nové akvizice a rozvoj vztahů s klienty.

Jak jsem již zmiňoval v předmluvě k výroční zprávě za rok 2015, už tehdy jsme zahájili interní změny s ohledem na rozdělení společnosti po produktových oddělení, která jsou nyní v mnoha ohledech relativně autonomní a respektují jednotlivé produktové řady. Následně, v roce 2016, jsme ve změnách pokračovali s tím, že od 1. 1. 2017 máme novou celofiremní organizační strukturu, kde realizační části, IT a HR zastřešuje nová pozice COO (provozní ředitel). Toto uspořádání nám umožňuje podstatně efektivněji řídit jednotlivé realizační části společnosti s tím, že na jedné straně respektují celofiremní cíle a standardy, na druhé pak v rámci své již zmíněné autonomie mohou rozvíjet své produkty s ohledem na jejich specifika, komplexitu, cílovou skupinu a další. Již vlastní přípravy strategie na období 2017-2019, které vycházelo z nového modelu, potvrdily správnost našeho rozhodnutí.

Druhou oblastí, kterou bych rád zmínil, je rozšiřování našeho produktového portfolia. Vedle standardních produktů, které rozvíjíme již řadu let, jsme pokračovali v investicích do nástroje RoboDesk, který se zaměřuje na RPA (Robotics Process Automation). V daném období jsme již získali první významné reference a zároveň též velmi cenné zkušenosti založené na zpětné vazbě klientů. Ukazuje se, že koncept možnosti reálného skriptování se zapouzdřením funkcionalit jádra robotických nástrojů, je svým způsobem unikátní model na trhu a je zde ohromný potenciál. Klient tak získává flexibilitu kombinací silného programovacího jazyka a možnosti ovládání jakýchkoliv aplikací přes vložené objekty. Pro rok 2017 plánujeme uvolnit samostatnou verzi tohoto řešení pod názvem UltimateRPA pro online stažení a možností nasazení u klienta za pomoci jeho vlastních zdrojů nebo ve spolupráci s preferovanými technologickými partnery.

Konečně bych rád také zmínil aktivity z pohledu nových akvizic a aktivit u klientů. Jednak jsme zahájili realizace přechodu produktu BINF1 u našich klientů na novou verzi. Klienti byli o dané skutečnosti informováni s minimálně ročním předstihem, přičemž nová verze je kompletním přepisem daného řešení do nových technologií, a zároveň reflektuje opakované požadavky vázané na starou verzi s ohledem na zlepšení ergonomie ovládání a nových funkcionalit. Plán přechodu u všech klientů je v procesu (tedy jsou zasazeny na časové ose) a jednotlivé projekty jsou rozloženy až do začátku roku 2018. Zároveň se nám podařila řada nových akvizic (produkty ISIRBOX, SDBOX, SyDESK) a rozvoj zakázkového vývoje. Zde bych zmínil především dokončení projektu RET (Real Estate Tool) pro jednu z největších českých bank, kde se jednalo o rozsáhlý víceletý vývoj nástroje pro poskytování podpory při evidenci a vyhodnocování parametrů projektů zaměřených na poskytování financování developerských projektů.

Z pohledu finančních cílů společnosti jsme splnili stanovený cíl na rovině tržeb z prodeje vlastních výrobků a služeb (92,8 mil. CZK – nejvyšší v historii společnosti). Společnost dosáhla provozního zisku před odpisy a amortizací (EBITDA) ve výši 17,6 mil. CZK, což bylo pod plánovaným cílem. Nicméně i tak hodnotím daný rok s ohledem na realizované a běžící projekty jako úspěšný (především pak s ohledem na již třetím rokem pokračující projekt nasazení produktu LoanOffice v jedné z našich největších bank, který je těsně před ukončením). Zároveň vnímám zdravý fundament pro pokračující růst i pro další období.

Co se týče plánů pro další tříleté období, budeme pokračovat v rozvoji našeho produktového portfolia, plánujeme zaměřit se na další segmenty na trhu (dnes figurujeme primárně ve financích), interně chceme investovat do rozvoje našich zaměstnanců a podporovat autonomii oddělení s ohledem na specifika jejich realizačních aktivit.

Chtěl bych tímto poděkovat všem kolegyním a kolegům za skvělou práci, vzájemnou podporu a společné úsilí. Rád bych samozřejmě chtěl také poděkovat všem našim klientům za jejich důvěru a očekávání spolupráce pro další období.



Robert Šamánek
CEO StringData, s.r.o.

1. PROFIL SPOLEČNOSTI

Identifikace společnosti

Obchodní firma: StringData, s.r.o.

Identifikační číslo: 496 80 331

Sídlo: Praha 2 – Vinohrady, Na Švihance 1549/8

Společnost je zapsaná v obchodním rejstříku vedeném Městským soudem v Praze, oddíl C., vložka 21764

Datum vzniku: 7. července 1993

Lidské zdroje

Rok 2016 byl z hlediska lidských zdrojů rokem relativně stabilním. Po celý rok 2016 jsme čelili dnes obecně poměrně standardním problémům při náboru nových kvalifikovaných zaměstnanců, kdy poptávka na trhu IT odborníků klíčových oborů převyšuje nabídku, a očekáváme, že tato situace přetrvá i v roce 2017. Naším strategickým cílem zůstává další rozšiřování přirozené otevřené pro-klientsky orientované firemní kultury. Průměrný počet zaměstnanců během roku 2016 byl 69.

Charitativní činnost

Společnost StringData, s.r.o. dlouhodobě podporuje nejrůznější charitativní projekty. I v roce 2016 jsme přispěli „Humanistickému centru na rovinu“ na potraviny a školné afrických dětí. Společnost se také stala dárce peněžních prostředků ragbyovému klubu Petrovice.

Aktivity v oblasti životního prostředí

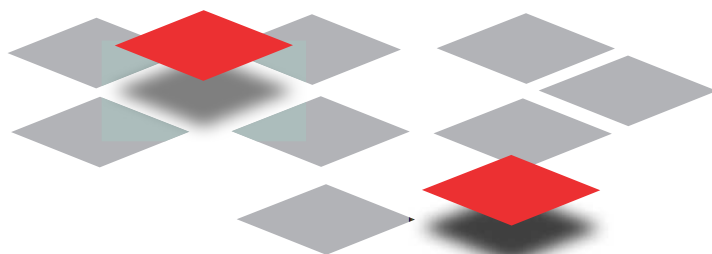
Naše společnost ctí závazek minimalizovat dopady své činnosti na životní prostředí. Veškeré námi produkovány odpady jsou aktivně tříděny a je zajištěna jejich ekologická likvidace. V neposlední řadě jsou pečlivě vybírána též zařízení, která užíváme pro naši činnost, s ohledem na míru ekologické zátěže při jejich výrobě a jejich energetickou efektivitu.

Ostatní informace

Společnost nepořizovala v roce 2016 žádné vlastní akcie, zatímní listy, obchodní podíly a akcie, zatímní listy a obchodní podíly ovládající osoby.

Společnost nemá organizační složku v zahraničí.

Po konci rozvahového dne nedošlo ve společnosti k žádným významným skutečnostem, které by podstatným způsobem ovlivnily pohled na výši majetku, závazků, finanční situaci a hospodářský výsledek společnosti StringData s r.o. k 31. 12. 2016.



2. PRODUKTY A SLUŽBY

Zakázkový vývoj

Naše softwarová řešení, která vyvíjíme s cílem naplnit očekávání klientů a zvýšit efektivitu jejich podnikání, splňují náročné požadavky zakázkových řešení.

Společnost StringData, s.r.o. disponuje týmy špičkových specialistů. Máme zkušenosti se širokým spektrem řešených problematik a díky tomu jsme schopni výrazně zefektivnit postup vývojových a implementačních prací. Naším prvořadým cílem je poskytovat maximální podporu klientům. Snažíme se proto co možná nejlépe porozumět jejich potřebám a úzce spolupracovat při jejich vymezení a následném naplnění. Naši odborníci ovládají širokou škálu moderních technologií, jejichž uplatněním můžeme, ve spojení s preferencemi ze strany klienta a našimi expertními znalostmi, zajistit optimální řešení

Služby

Naše společnost má dlouhodobé zkušenosti se zakázkovými projekty ve finanční sféře, zejména v oblasti hypotečních a komerčních úvěrů. Disponujeme řadou certifikovaných specialistů, kteří se zaměřují na systémovou podporu v těchto oblastech:

- schvalování a správa hypotečních úvěrů
- akviziční proces a řízení obchodní sítě (leasing/spotřební úvěry)
- hromadné generování a archivace elektronických bankovních výpisů
- DMS (generování dokumentů, digitalizace/OCR, archivace)
- collateral management
- management smluvních úvěrových podmínek
- komplexní podpora early a late fáze procesu vymáhání (collections)
- sledování a vyhodnocování dostupnosti a výkonnosti IT business služeb a procesů

Konzultace a školení

Naším klientům nabízíme služby také v oblasti analytické, implementační i provozní, přičemž při těchto aktivitách vycházíme z mezinárodně uznávaných standardů řízení projektů.

Zaměřujeme se na:

- zajištění kompletní dodávky informačních systémů na klíč
- business analytické a konzultační služby
- vedení a koordinace zákaznických projektů
- integrace informačních systémů do prostředí zákazníka
- návrh a realizace datawarehouse a business intelligence řešení
- návrh a vývoj aplikací a podnikových řešení
- provoz a správu dodaných řešení
- zajištění školení s následným ověřením znalostí a certifikací

3. PRODUKTY

Naše produktové portfolio obsahuje specializované systémy BINF, LoanOffice, KNBOX a SyDesk. Veškeré naše aktivity spojené s vlastními produkty spadají do oblasti výzkumu a vývoje.



Systém BINF umožňuje efektivní poskytování informací o klientech a jejich účtech na základě výzev k součinnosti od externích subjektů. Informace jsou podávány úřadům státní správy, exekutorům, advokátům, policii, klientům a dalším oprávněným subjektům.

Hlavní přínosy systému BINF:

- částečná nebo úplná automatizace procesu zpracování žádostí
- podpora oficiálně schválených formátů pro elektronickou komunikaci
- úspora času při vytváření odpovědí obsahujících velké množství poptávaných subjektů
- zrychlení procesu zpracování žádostí, tvorby odpovědí a faktur
- automatizované sledování požadovaného termínu odeslání odpovědi se systémem notifikací
- možnost distribuce práce mezi uživatele podle aktuálního vytížení
- snadné vytváření duplikátů odeslaných odpovědí a faktur
- eliminace nároků na fyzické ukládání vytvořených odpovědí a faktur

Systém BINF nabízí bankovním institucím automatizaci a podporu v oblasti poskytování bankovních informací o klientech. Hlavním cílem systému je kromě vlastní automatizace i audit celého procesu zpracování příchozích žádostí. Základem systému je sada definovaných šablon a jejich parametrů, které určují zejména vzhled a způsob generování odpovědí, typ automaticky dohledávaných informací, typy možných příloh, možnosti případné fakturace a zákonnou lhůtu pro vyřízení žádostí řešených danou šablonou.



LoanOffice

LoanOffice je specializovaný systém pro řízení a správu vymáhání pohledávek určený zejména pro společnosti, které potřebují aktivně řídit vymáhání velkého množství pohledávek rozdělených do různorodých portfolií. LoanOffice poskytuje systémovou podporu pro celou šíři procesu vymáhání pohledávek po splatnosti – od soft collection po aktivity právního vymáhání včetně řízení workflow.

Systém LoanOffice nachází uplatnění zejména u společností, které:

- vymáhají pohledávky po splatnosti vlastními silami a chtějí tento proces zpřehlednit a zefektivnit
- předávají své pohledávky po splatnosti externím inkasním agenturám a touží mít tento proces pod kontrolou
- chtějí vést přehlednou evidenci o postupech vymáhání pohledávek soudní cestou a zefektivnit přípravu podkladů pro soudní a jiná řízení
- chtějí monitorovat své portfolio klientů proti insolvenčnímu rejstříku
- uchovávají informace o pohledávkách v heterogenním prostředí svých informačních systémů a mají zájem tyto informace centralizovat a zpřístupnit pro snadné využití v procesu vymáhání



KNBox

KNBox je nástroj pro efektivní a kompletní správu dat poskytovaných katastrem nemovitostí (KN). KNBox získává potřebná data z online databáze KN a v optimální podobě je předává informačním systémům společnosti nebo přímo určené osobě (pomocí vlastního FE, e-mailu či SMS), v daný čas a dle definované logiky.

Hlavní přínosy KNBoxu:

- úspora finančních prostředků nejen při získávání dat z KN – řeší náklady pozastavených řízení
- časová úspora při práci jednotlivých zaměstnanců
- zrychlení procesu – data jsou okamžitě zobrazována, případně i ukládána v cílových systémech
- zkvalitnění dat – eliminace faktoru lidské chyby
- statistiky a reporty
- efektivní monitoring portfolia (WatchDog)
- data jsou opakovaně využitelná jak v rámci daného procesu, tak mimo něj (statistiky, reporty, korelace)
- řešení specifických požadavků řízení rizik



SyDesk je komplexní ITSM systém sloužící k definici, sledování a vyhodnocování dostupnosti a výkonnosti IT služeb, systémů, aplikací i infrastruktury, s důrazem na provázání uživatelského vnímání chování aplikací a technické infrastruktury (end-to-end dohled).

Používání systému SyDesk přináší našim zákazníkům:

- servisně orientovaný pohled na IT (modul Katalog IT služeb)
- zvýšení kvality poskytovaných služeb
- objektivní vyhodnocování SLA / KPI jak vzhledem k odběratelům, tak i k dodavatelům
- jasný a průkazný reporting o stavu aplikací z centrály / pobočkové sítě (objektivizace či eliminace stížnosti typu „nic nefunguje“, „je to pomalé“ atd.)
- zpracování provozních i statistických reportů
- prevenci a včasné řešení incidentů
- zkušenosti z desítek úspěšně realizovaných projektů



ISIRBox konektor je určen pro získávání a zpracování informací z insolvenčního rejstříku. Je navržen pro společnosti, které chtějí efektivně sledovat portfolia klientů s rizikem insolvence nebo monitorovat aktivní insolvence a jejich průběh. Konektor umožňuje napojení na další vnitřní systémy a zajistí předávání dat mezi nimi.

Hlavní přínosy ISIRBoxu:

- optimalizace nákladů na kontrolu a zpracování informací z insolvenčního rejstříku
- ukládání dat z insolvenčního rejstříku a možnost jejich následného využívání v dalších informačních systémech
- automatizace párování sledovaných subjektů s insolvenčním řízením a dlužníky ISIRu na úrovni přímé či potenciaální shody
- distribuce informací o stavu a událostech poskytovaných insolvenčním rejstříkem s možností filtrování



SDBox

SDBox nabízí efektivní a intuitivní správu datových schránek. Získáte tak přehled o agendě plynoucí z datových schránek, žádná datová zpráva se vám neztratí nebo nezůstane nevyřízena. Systém je navržen pro velký objem zpracovávaných zpráv. Současně umožňuje napojení na libovolný počet datových schránek bez omezení počtu uživatelů pracujících se systémem.

Hlavní přínosy SDBoxu:

- poskytuje přehled o stavu vyřízení jednotlivých doručených datových zpráv zaregistrovaných v datových schránkách
- automatická distribuce přijatých datových zpráv na uživatele, řešitelské skupiny nebo systémy
- možnost napojení externích systémů skrze otevřené API – předávání zpráv ke zpracování, vytváření odchozích zpráv – vše bez nutnosti pracovat s formátem ZFO
- archivace všech doručených zpráv se všemi náležitostmi, včetně historie zpracování
- vytváření odpovědí nebo nové zprávy uživatelem přímo v systému nebo prostřednictvím otevřeného aplikačního rozhraní



RoboDesk

Produkt RoboDesk slouží k automatizaci procesů (Robotic Process Automation) napříč organizací a je vytvořen pro práci s aplikacemi bez ohledu na jejich technologii. Robotizace procesů je vhodná především v back-office útvarech, finančních nebo administrativních procesech.

Hlavní přínosy RoboDesku:

- robotizace procesů umožňuje využití lidského kapitálu pro činnosti s vyšší přidanou hodnotou.
- robot dokáže s jakoukoliv aplikací pracovat rychleji než uživatel a v módu 24/7
- realizací procesů pomocí robota je možné eliminovat chyby lidského faktoru
- robotizace nevyžaduje změny v informačních systémech a integraci
- robotizace procesu je realizovatelná v řádech jednotek dnů
- odhadovaná úspora nákladů je 25–30 % a typická návratnost investice do robotizace se pohybuje od 4 do 8 měsíců

Účetní závěrka sestavená k 31. prosinci 2016

Název společnosti: StringData, s.r.o.

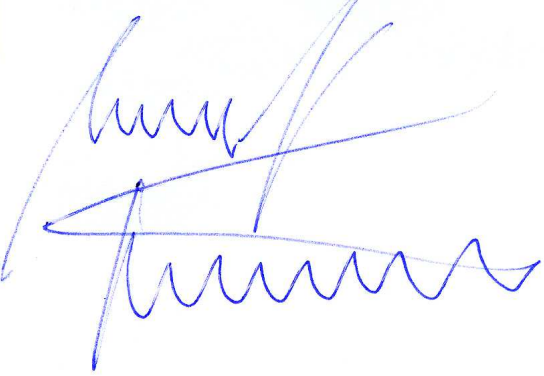
Sídlo: Na Švihance 1549/8
Praha 2 - Vinohrady
120 00

Právní forma: Společnost s ručením omezeným

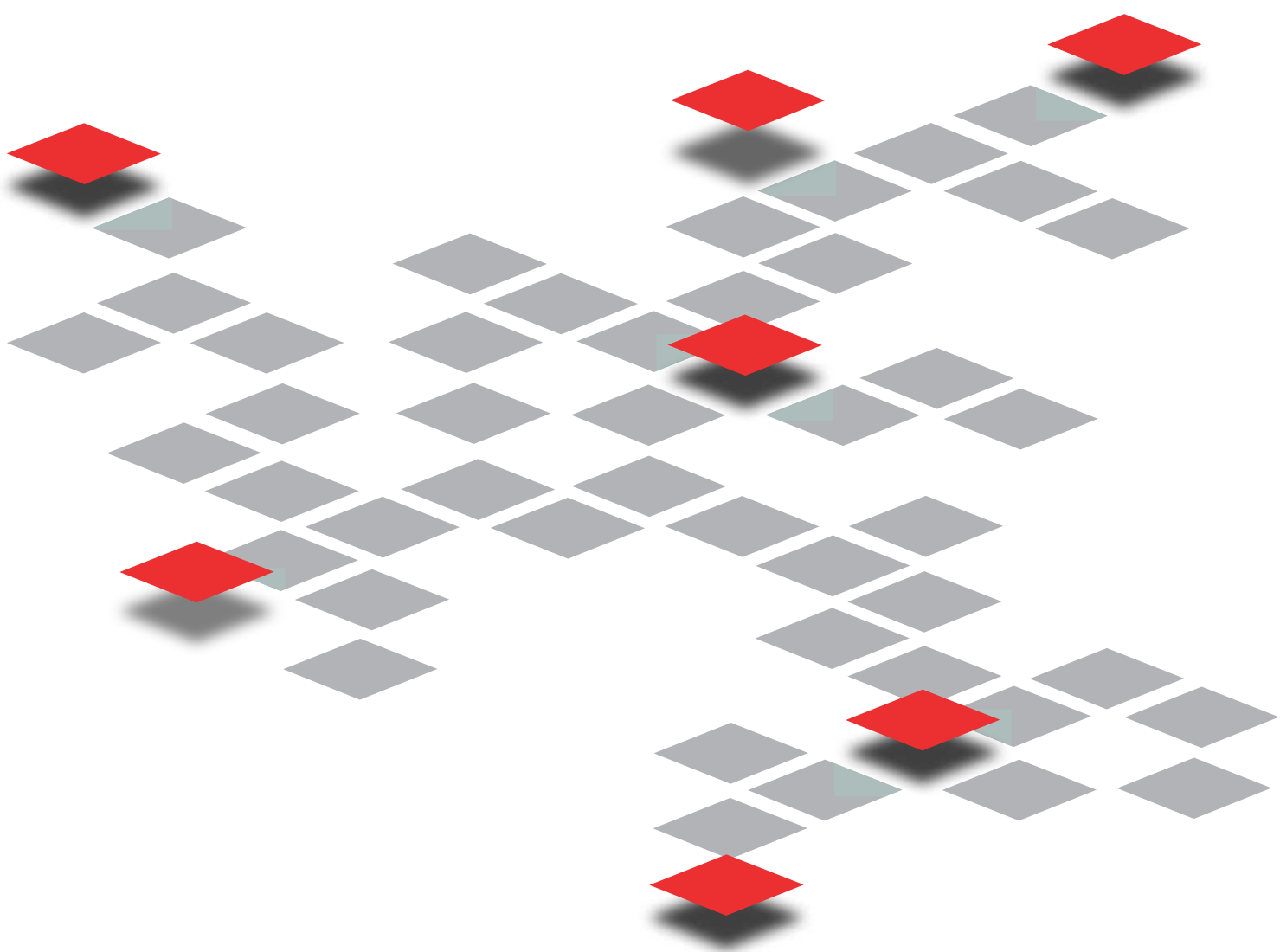
IČ: 496 80 331

Předmět podnikání: Výroba, obchod a služby neuvedené v přílohách 1 až 3 živnostenského zákona

Sestaveno dne: 30. května 2017

Statutární orgán účetní jednotky	Podpis
Mgr. ROBERT ŠAMÁNEK Jednatel	

4. ROZVAHA KE DNI 31. 12. 2016



ROZVAHA
sestavena ve zkráceném rozsahu

k 31. prosinci 2016

(v celých tisících Kč)

Název a sídlo účetní jednotky

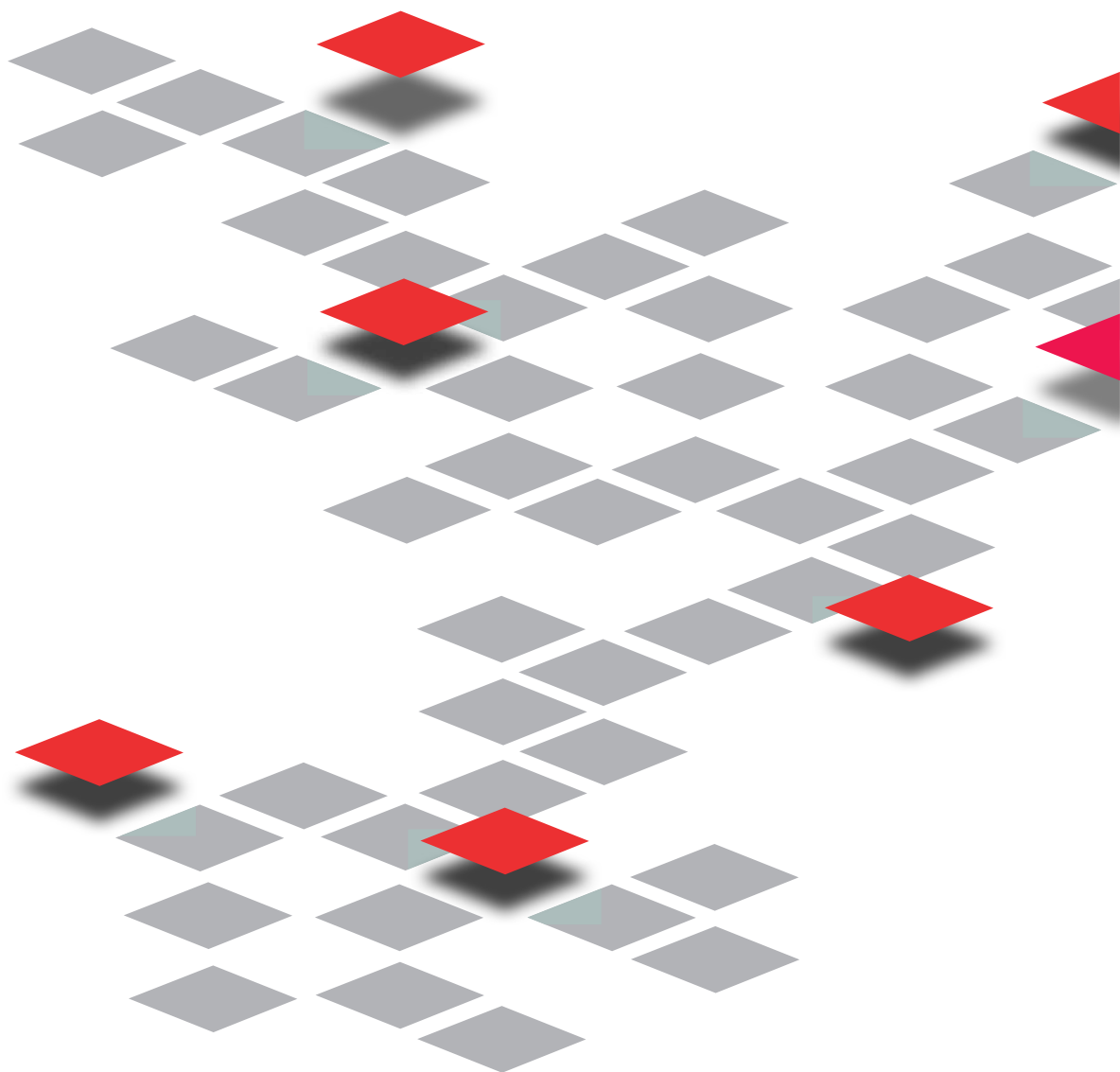
StringData, s.r.o.
Na Švihance 1549/8
Praha 2 - Vinohrady
120 00

Rok	Měsíc	IČ
2016	12	496 80 331

označ. a	AKTIVA b	řád. c	Běžné účetní období			Minulé úč. období Netto 4
			Brutto 1	Korekce 2	Netto 3	
	AKTIVA CELKEM	001	214 783	120 198	94 585	82 563
B.	Dlouhodobý majetek	003	157 502	120 198	37 304	45 747
B.I.	Dlouhodobý nehmotný majetek	004	153 579	117 601	35 978	43 915
B.I.2.	Ocenitelná práva	006	153 474	117 575	35 899	43 826
B.I.2.1	Software	007	153 474	117 575	35 899	43 826
B.I.4.	Ostatní dlouhodobý nehmotný majetek	010	105	26	79	89
B.II.	Dlouhodobý hmotný majetek	014	3 923	2 597	1 326	1 832
B.II.1.	Pozemky a stavby	015	588	40	548	560
B.II.1.2.	Stavby	017	588	40	548	560
B.II.2.	Hmotné movité věci a jejich soubory	018	3 335	2 557	778	1 272
C.	Oběžná aktiva	037	55 845	0	55 845	35 382
C.II.	Pohledávky	046	27 392	0	27 392	20 536
C.II.1.	Dlouhodobé pohledávky	047	1 677	0	1 677	1 650
C.II.1.5.	Pohledávky - ostatní	052	1 677	0	1 677	1 650
C.II.1.5.2.	<i>Dlouhodobé poskytnuté zálohy</i>	054	975	0	975	975
C.II.1.5.4.	<i>Jiné pohledávky</i>	056	702	0	702	675
C.II.2.	Krátkodobé pohledávky	057	25 715	0	25 715	18 886
C.II.2.1.	Pohledávky z obchodních vztahů	058	21 926	0	21 926	17 645
C.II.2.4.	Pohledávky - ostatní	061	3 789	0	3 789	1 241
C.II.2.4.3.	<i>Stát - daňové pohledávky</i>	064	27	0	27	6
C.II.2.4.4.	<i>Krátkodobé poskytnuté zálohy</i>	065	1 318	0	1 318	1 235
C.II.2.4.5.	<i>Dohadné účty aktivní</i>	066	2 444	0	2 444	0
C.IV.	Peněžní prostředky	071	28 453	0	28 453	14 846
C.IV.1.	Peněžní prostředky v pokladně	072	739	0	739	750
C.IV.2.	Peněžní prostředky na účtech	073	27 714	0	27 714	14 096
D.	Časové rozlišení aktiv	074	1 436	0	1 436	1 434
D.1.	Náklady příštích období	075	1 436	0	1 436	1 434

Označ. a	PASIVA b	řád. c	Stav v běžném účet. období 5	Stav v minulém účet. období 6
	PASIVA CELKEM	078	94 585	82 563
A.	Vlastní kapitál	079	70 400	67 712
A.I.	Základní kapitál	080	200	200
A.I.1.	Základní kapitál	081	200	200
A.IV.	Výsledek hospodaření minulých let (+/-)	095	67 512	80 337
A.IV.1.	Nerozdělený zisk minulých let	096	67 512	82 602
A.IV.3.	Jiný výsledek hospodaření minulých let (+/-)	098	0	-2 265
A.V.	Výsledek hospodaření běžného účetního období (+/-)	099	2 688	-12 825
B. + C.	Cizí zdroje	101	18 453	14 778
B.	Rezervy	102	418	0
B.I.4.	Ostatní rezervy	106	418	0
C.	Závazky	107	18 035	14 778
C.I.	Dlouhodobé závazky	108	4 156	4 457
C.I.8.	Odložený daňový závazek	118	4 156	4 457
C.II.	Krátkodobé závazky	123	13 879	10 321
C.II.4.	Závazky z obchodních vztahů	129	2 407	1 572
C.II.8.	Závazky - ostatní	133	11 472	8 749
C.II.8.1.	Závazky ke společníkům	134	30	37
C.II.8.3.	Závazky k zaměstnancům	136	2 499	2 377
C.II.8.4.	Závazky ze sociálního zabezpečení a zdravotního pojištění	137	1 556	1 472
C.II.8.5.	Stát - daňové závazky a dotace	138	4 380	2 796
C.II.8.6.	Dohadné účty pasivní	139	2 987	2 067
C.II.8.7.	Jiné závazky	140	20	0
D.	Časové rozlišení pasív	144	5 732	73
D.2.	Výnosy příštích období	146	5 732	73

5. VÝKAZ ZISKU A ZTRÁTY KE DNI 31. 12.



VÝKAZ ZISKU A ZTRÁTY**sestavěný v plném rozsahu za období**

1.1.2016-31.12.2016

(v celých tisících Kč)

Název a sídlo účetní jednotky

StringData, s.r.o.

Na Švihance 1549/8

Praha 2 - Vinohrady

120 00

Rok	Měsíc	IČ
2016	12	496 80 331

označ. a	TEXT b	řád. c	Skutečnost v účetním období	
			sledovaném 1	minulém 2
I.	Tržby z prodeje vlastních výrobků a služeb	01	92 771	76 547
II.	Tržby za prodej zboží	02	83	61
A.	Výkonová spotřeba	03	26 047	25 635
A.1.	Náklady vynaložené na prodané zboží	04	79	62
A.2.	Spotřeba materiálu a energie	05	2 144	2 045
A.3.	Služby	06	23 824	23 528
B.	Změna stavu zásob vlastní činnosti (+/-)	07	0	1 733
C.	Aktivace (-)	08	-6 681	-11 084
D.	Osobní náklady	09	54 981	54 833
D.1.	Mzdové náklady	10	39 141	39 251
D.2.	Náklady na sociální zabezpečení, zdravotní pojištění a ostatní náklady	11	15 840	15 582
D.2.1.	Náklady na sociální zabezpečení a zdravotní pojištění	12	13 253	13 269
D.2.2.	Ostatní náklady	13	2 587	2 313
E.	Úpravy hodnot v provozní oblasti	14	15 138	16 337
E.1.	Úpravy hodnot dlouhodobého nehmotného a hmotného majetku	15	15 138	16 919
E.1.1.	Úpravy hodnot dlouhodobého nehmotného a hmotného majetku - trvalé	16	15 138	16 919
E.3.	Úpravy hodnot pohledávek	19	0	-582
III.	Ostatní provozní výnosy	20	139	20
III.3.	Jiné provozní výnosy	23	139	20
F.	Ostatní provozní náklady	24	1 082	1 326
F.1.	Zůstatková cena prodaného dlouhodobého majetku	25	38	0
F.3.	Daně a poplatky v provozní oblasti	27	166	214
F.4.	Rezervy v provozní oblasti a komplexní náklady příštích období	28	418	0
F.5.	Jiné provozní náklady	29	460	1 112
*	Provozní výsledek hospodaření	30	2 426	-12 152
VI.	Výnosové úroky a podobné výnosy	39	106	132
VI.2.	Ostatní výnosové úroky a podobné výnosy	41	106	132
J.	Nákladové úroky a podobné náklady	43	0	3
J.2.	Ostatní nákladové úroky a podobné náklady	45	0	3
VII.	Ostatní finanční výnosy	46	9	13
K.	Ostatní finanční náklady	47	154	163
*	Finanční výsledek hospodaření (+/-)	48	-39	-21
**	Výsledek hospodaření před zdaněním (+/-)	49	2 387	-12 173
L.	Daň z příjmů	50	-301	652
L.2.	Daň z příjmů odložená (+/-)	52	-301	652
**	Výsledek hospodaření po zdanění (+/-)	53	2 688	-12 825
***	Výsledek hospodaření za účetní období (+/-)	55	2 688	-12 825
*	Čistý obrat za účetní období	56	93 108	76 773

6. PŘÍLOHA ÚČETNÍ ZÁVĚRKY

Rok končící 31. 12. 2016
(v tisících Kč)

6.1. Charakteristika a hlavní aktivity

StringData s.r.o. („společnost“) vznikla 7. 7. 1993

Předmětem podnikání je výroba, obchod a služby neuvedené v přílohách 1 až 3 živnostenského zákona, konkrétně se jedná o:

- výzkum a vývoj v oblasti přírodních a technických věd nebo společenských věd – software
- poskytování software (prodej hotových programů na základě smlouvy s autory nebo vyhotovování programů na zakázku)
- automatizované zpracování dat
- činnost ekonomických a organizačních poradců
- koupě zboží za účelem jeho dalšího prodeje a prodej
- zprostředkovatelská činnost v oblasti obchodu a služeb
- marketing
- reklamní činnost
- zprostředkování internetových služeb

Právní forma: společnost s ručením omezeným

Sídlo společnosti: Na Švihance 1549/8
120 00 Praha 2 – Vinohrady

Identifikační číslo: 49 68 03 31

Zápis u OR: 7. 7. 1993

Účetní období: 1. 1. 2016 až 31. 12. 2016

Základní kapitál: 200 tis. Kč

Osoby podílející se na základním kapitálu účetní jednotky více než 20%

Jméno fyzické osoby (název právnické osoby)	Bydliště (sídlo)	Běžné období 2016		Minulé období 2015	
		podíl (TCZK)	v %	podíl (TCZK)	v %
Robert Šamánek	Dělnická 395/1, 252 41 Dolní Břežany - Praha Západ	200	100	200	100
		200	100	200	100

Majetková spoluúčast účetní jednotky v jiných společnostech

Společnost není společníkem s neomezeným ručením v jiné společnosti ani nemá podstatný vliv v jiné společnosti.

Společnost neuzavřela ovládací smlouvy nebo smlouvy o převodech zisku ani jiné dohody mezi společníky, které zakládají rozhodovací práva bez ohledu na výši podílu na základním kapitálu.

Poskytnutá plnění členům statutárních, řídicích a dozorčích orgánů

Společnost neposkytla v roce 2016 ani v roce 2015 žádné zálohy, závdavky, zápůjčky ani úvěry členům řídicích, kontrolních ani správních orgánů.

6. 2. Zásadní účetní postupy používané společností

Předkládaná účetní závěrka společnosti byla zpracována na základě zákona č. 563/1991 Sb. o účetnictví a na základě Vyhlášky č. 500/2002 Sb., kterými se stanoví postupy účtování a obsah účetní závěrky pro podnikatele.

Společnost ve sledovaném období vedla účetnictví a sestavila účetní závěrku v souladu s obecně uznávanými účetními zásadami.

(a) Dlouhodobý hmotný a nehmotný majetek

Dlouhodobý hmotný a nehmotný majetek je evidován v pořizovací ceně nebo vlastními náklady. Dlouhodobý hmotný majetek v pořizovací ceně do 40 tis. Kč a dlouhodobý nehmotný majetek v pořizovací ceně do 60 tis. Kč není vykazován v rozvaze a je účtován do nákladů v roce jeho pořízení.

Ocenění reálnou hodnotou není aplikováno.

Odpisový plán účetních odpisů dlouhodobého hmotného majetku sestavila účetní jednotka v interních směrnících, kde vycházela z předpokládaného opotřebení zařazovaného majetku, odpovídajícího běžným podmínkám jeho používání.

V následující tabulce jsou uvedeny metody a doby odepisování podle skupin majetku:

software	rovnoměrné	36 měsíců
auta	rovnoměrné	60 měsíců (5 let)
technika	rovnoměrné	60 měsíců (5 let)
výpočetní technika	rovnoměrné	36 měsíců (3 roky)
vybavení	rovnoměrné	36 měsíců (3 roky)

(b) Dlouhodobý finanční majetek

Dlouhodobý finanční majetek představuje majetkové účasti, realizovatelné cenné papíry a podíly a dluhové cenné papíry držené do splatnosti a je účtován v pořizovací ceně. Pořizovací cena zahrnuje přímé náklady související s pořízením, například poplatky a provize makléřům, poradcům, burzám.

Společnost nevlastní k datu účetní závěrky žádné cenné papíry ani deriváty ani nenabyla vlastních akcií či podílů.

(c) Zásoby

Zásoby jsou oceněny v pořizovací ceně, která zahrnuje cenu pořízení, clo a náklady na dopravu a celní odbavení. Ocenění nedokončené výroby je popsáno ve vnitřní účetní směrnici.

(d) Stanovení opravných položek a rezerv

Pohledávky

Společnost stanoví opravné položky k pochybným pohledávkám na základě vlastní analýzy platební schopnosti svých zákazníků a věkové struktury pohledávek. Společnost ve sledovaném období netvořila žádné opravné položky.

Ostatní rezervy

Společnost vytváří zákonné rezervy ve smyslu zákona o rezervách a rezervy na ztráty a rizika v případech, kdy lze s vysokou mírou pravděpodobnosti stanovit titul, výši a termín plnění při dodržení věcné a časové souvislosti.

Společnost vytvořila rezervu na nevyčerpanou dovolenou k 31. 12. 2016 ve výši 418 tis. Kč (2015: 0 tis. Kč).

(e) Přepočty cizích měn

Majetek a závazky pořízené v cizí měně se oceňují v českých korunách (v kurzu platném ke dni jejich vzniku vyhlášenému Českou národní bankou) a k rozvahovému dni byly položky peněžité povahy oceněny kurzem platným k rozvahovému dni vyhlášeným Českou národní bankou.

Realizované i nerealizované kurzové zisky a ztráty se účtují do finančních výnosů nebo finančních nákladů běžného roku.

(f) Najatý majetek

Společnost účtuje o najatém majetku tak, že zahrnuje leasingové splátky do nákladů rovnoměrně po dobu trvání nájmu. Při ukončení nájmu a uplatnění možnosti odkupu je předmět leasingu zařazen do majetku společnosti v kupní ceně.

(g) Daň z příjmů

Náklad na daň z příjmů se počítá za pomoci platné daňové sazby z účetního zisku zvýšeného nebo sníženého o trvale nebo dočasně daňově neuznatelné náklady a nezdaňované výnosy (např. tvorba a zúčtování ostatních rezerv a opravných položek, náklady na reprezentaci, rozdíl mezi účetními a daňovými odpisy atd.). Dále se zohledňují položky snižující základ daně (dary), odčitatelné položky (daňová ztráta, náklady na realizaci projektů výzkumu a vývoje) a slevy na dani z příjmů.

Odložená daňová povinnost odráží daňový dopad přechodných rozdílů mezi zůstatkovými hodnotami aktiv a pasiv z hlediska účetnictví a stanovení základu daně z příjmu s přihlédnutím k období realizace. O odložené daňové pohledávce se účtuje pouze tehdy, je-li pravděpodobné, že bude v následujících letech uplatněna.

(h) Změny účetních metod a způsobu prezentace ve sledovaném období oproti předchozímu období

Na základě požadavků novely zákona o účetnictví a prováděcí vyhlášky platné od 1. 1. 2016 došlo ke změně vykazování položek rozvahy a výkazu zisku a ztráty. Pro zajištění srovnatelnosti těchto položek s minulým účetním obdobím byly položky rozvahy a výkazu zisku a ztráty za rok 2015 příslušně reklasifikovány. Společnost postupovala v souladu s Českým účetním standardem pro podnikatele č. 024 „Srovnatelné období za účetní období započaté v roce 2016“.

Společnost se v roce 2016 neodchýlila od účetních metod ani nedošlo k jiným změnám v účetní metodice kromě výše uvedené změny ve vykazování položek rozvahy a výkazu zisku a ztráty.

(i) Zúčtované částky

Společnost nevykázala žádné vzájemně zúčtované částky.

6. 3. Dlouhodobý majetek

(a) Dlouhodobý nehmotný majetek

Požizovací cena

	Stav k 1. 1. 2016	Přírůstky	Úbytky	Přeúčtování	Stav k 31. 12. 2016
Software	146 792,00	6 682,00	0,00	0,00	153 474,00
Ocenitelná práva					0,00
Jiný DNM	105,00	0,00			105,00
Nedokon. DNM					0,00
Zálohy na DNM					0,00
Celkem	146 897,00	6 682,00	0,00	0,00	153 579,00

Oprávkky

	Stav k 1. 1. 2016	Přírůstky	Úbytky	Přeúčtování	Stav k 31. 12. 2016
Software	102 966,00	14 609,00			117 575,00
Ocenitelná práva					0,00
Jiný DNM	16,00	10,00			26,00
Nedokon. DNM					0,00
Zálohy na DNM					0,00
Celkem	102 982,00	14 619,00	0,00	0,00	117 601,00

Zůstatková hodnota

	Stav k 1. 1. 2016	Stav k 31. 12. 2016
Software	43 826,00	35 899,00
Ocenitelná práva	0,00	0,00
Jiný DNM	89,00	79,00
Nedokon. DNM	0,00	0,00
Zálohy na DNM	0,00	0,00
Celkem	43 915,00	35 978,00

Mezi nejvýznamnější přírůstky dlouhodobého nehmotného majetku v roce 2016 patřila aktivace vlastních nákladů na software v pořizovací hodnotě 6 682 tis. Kč.

(b) Dlouhodobý hmotný majetek

Pořizovací cena

	Stav k 1. 1. 2016	Přírůstky	Úbytky	Přeúčtování	Stav k 31. 12. 2016
Pozemky					0,00
Budovy, haly a stavby	588,00				588,00
Samost. movité věci	3 561,00	50,00	276,00		3 335,00
Jiný DHM					0,00
Nedokon. DHM					0,00
Zálohy na DHM					0,00
Celkem	4 149,00	50,00	276,00	0,00	3 923,00

Oprávky

	Stav k 1. 1. 2016	Přírůstky	Úbytky	Přeúčtování	Stav k 31. 12. 2016
Pozemky					0,00
Budovy, haly a stavby	28,00	12,00			40,00
Samost. movité věci	2 289,00	544,00	276,00		2 557,00
Jiný DHM					0,00
Nedokon. DHM					0,00
Zálohy na DHM					0,00
Celkem	2 317,00	556,00	276,00	0,00	2 597,00

Zůstatková hodnota

	Stav k 1. 1. 2016	Stav k 31. 12. 2016
Pozemky	0,00	0,00
Budovy, haly a stavby	560,00	548,00
Samost. movité věci	1 272,00	778,00
Jiný DHM	0,00	0,00
Nedokon. DHM	0,00	0,00
Zálohy na DHM	0,00	0,00
Celkem	1 832,00	1 326,00

Mezi nejvýznamnější přírůstky dlouhodobého hmotného majetku v roce 2016 patřil nákup uložště STORAGE v pořizovací hodnotě 50 tis. Kč.

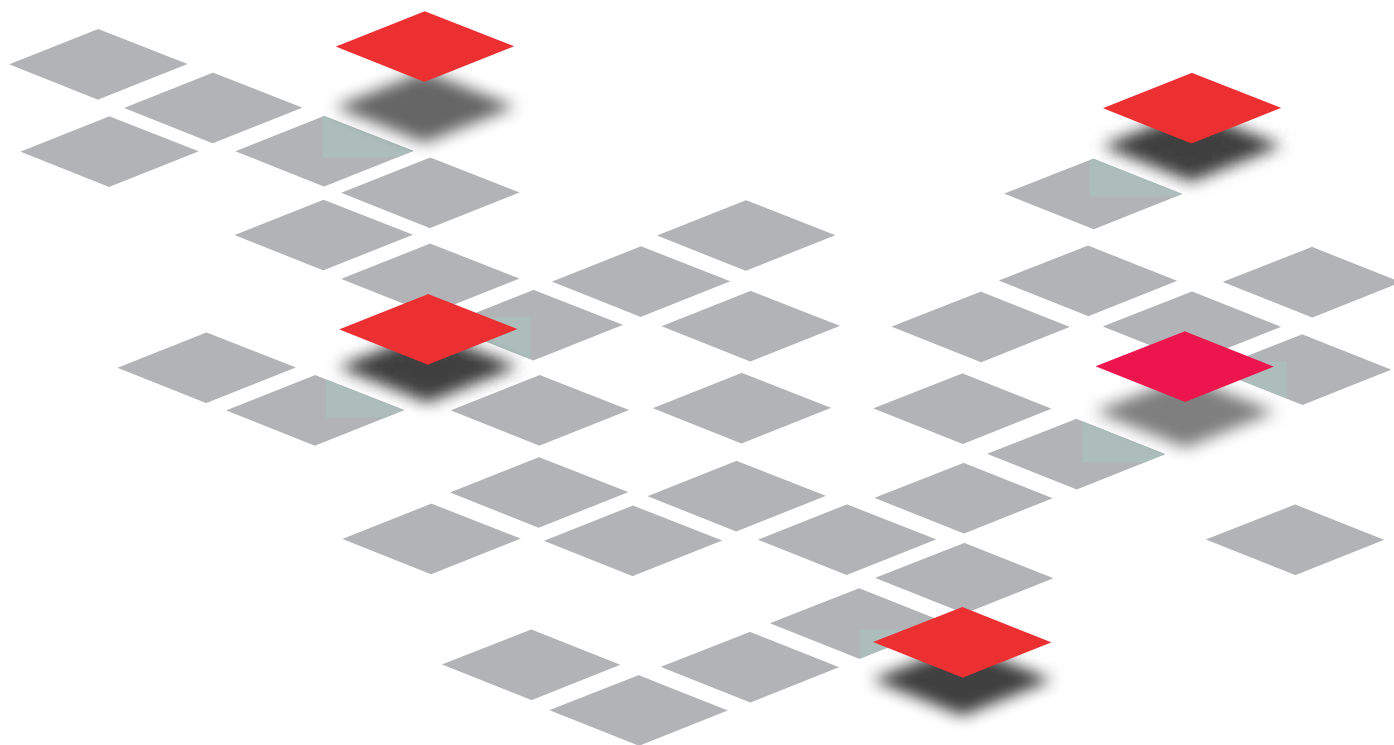
Společnost nemá majetek, který je zatížený zástavním právem nebo věcným břemenem.

Společnost nevyužívá žádný dlouhodobý majetek, který není uvedený v rozvaze.

Společnost netvoří opravnou položku k majetku.

(c) Dlouhodobý finanční majetek

K 31.12. 2016 společnost nevlastní žádný dlouhodobý finanční majetek.



6. 4. Pohledávky a závazky z obchodního styku

(a) Krátkodobé obchodní pohledávky činí 21 926 tis. Kč (2015: 17 645 tis. Kč), ze kterých 935 tis. Kč (2015: 560 tis. Kč) představují pohledávky po lhůtě splatnosti.

(b) Krátkodobé obchodní závazky činí 2 407 tis. Kč (2015: 1 572 tis. Kč), ze kterých 135 tis. Kč (2015: 312 tis. Kč) představují závazky po lhůtě splatnosti.

Pohledávky a závazky s dobou splatnosti delší než 5 let společnost neeviduje.

Společnost nemá žádné pohledávky ani závazky zatížené zástavním právem nebo jiným ručením.

6. 5 Dohadné účty aktivní

Dohadné účty aktivní ve výši 2 444 tis. Kč (2015: 0 tis. Kč) jsou tvořeny především nevyfakturovanými službami za poskytnuté implementace produktů v roce 2016.

6. 6. Informace o půjčkách (bankovních úvěrech)

Pohledávky z titulu poskytnutých půjček ostatní

	Běžné období 2016		Minulé období 2015	
	Nominální hodnota půjčky	Úrok v % p.a.	Nominální hodnota půjčky	Úrok v % p.a.
ArtBe s. r. o.	400	2 %	400	2 %
Celkem		x		x

Společnost nevyužívá k rozvahovému dni žádné bankovní úvěry ani nepřijala žádné půjčky.

6. 7. Vlastní kapitál

(a) Přehled pohybů vlastního kapitálu

	Základní kapitál	HV běžného období	Výsledek hospodaření min. let	Oceňov. rozdíly z přecenění majetku	Kapitálové fondy rezerv. a ostatní fondy	Celkem
Zůstatek k 1. 1. 2016	200	-12 825	80 337			67 712
Zvýšení + / snížení -	0	12 825	-12 825			0
Jiný výsledek hosp. min. let	0					0
Zisk za rok 2016	0	2 688		0	0	2 688
Zůstatek k 31. 12. 2016	200	2 688	67 512	0	0	70 400

Ve sledovaném období společnost vykázala účetní zisk ve výši 2 688 tis. Kč.

(b) Plánované rozdělení účetního zisku vytvořeného v běžném období

Zisk za běžné období	2 688
Nerozdělený zisk minulých let	2 688

6. 8. Rezervy

Ve sledovaném období byla vytvořena rezerva na nevyčerpanou dovolenou k 31. 12. 2016 ve výši 418 tis. Kč (2015: 0 tis. Kč).

6. 9. Informace o tržbách

	Období	Tržby v tuzemsku	Vývoz	Celkem
Tržby za zboží	2016	83	0	83
	2015	61	0	61
Tržby za služby	2016	92 771	0	92 771
	2015	76 547	0	76 547
Ostatní výnosy	2016	254	0	254
	2015	165	0	165
Celkem	2016	93 108	0	93 108
	2015	76 773	0	76 773

6. 10. Zaměstnanci a vedoucí pracovníci

Průměrný počet zaměstnanců a vedoucích pracovníků a osobní náklady:

Běžné období rok 2016	Počet zaměstnanců	Mzdové náklady	Soc. a zdrav. pojištění	Sociální náklady
Zaměstnanci	68	38 541	13 049	2 563
Vedoucí pracovníci	1	600	204	24
Celkem	69	39 141	13 253	2 587

Běžné období rok 2015	Počet zaměstnanců	Mzdové náklady	Soc. a zdrav. pojištění	Sociální náklady
Zaměstnanci	68	38 651	13 065	2 293
Vedoucí pracovníci	1	600	204	20
Celkem	69	39 251	13 269	2 313

6. 11. Najatý majetek

(a) Finanční leasing

Společnost je smluvně zavázána platit leasingové splátky za finanční leasing automobilů následovně:

Běžné období rok 2016	Leasingové splátky celkem	Zaplaceno k 31.12.2016	Splatno do 1 roku	Splatno v následujících letech
Osobní automobil	608	608	0	0
Osobní automobil	856	856	0	0
Celkem	1464	1464	0	0

Běžné období rok 2015	Leasingové splátky celkem	Zaplaceno k 31.12.2015	Splatno do 1 roku	Splatno v následujících letech
Osobní automobil	608	540	68	0
Osobní automobil	856	840	16	0
Celkem	1464	1380	84	0

Celkové náklady na leasing v roce 2016 činily 68 tis. Kč (2015: 267 tis. Kč).

(b) Operativní leasing

Celkové náklady za rok 2016 činily 170 tis. Kč (2015: 98 tis. Kč).

6. 12. Závazky ze sociálního zabezpečení a zdravotního pojištění

Závazky ze sociálního zabezpečení a zdravotního pojištění činí 1 556 tis. Kč (2015: 1 472 tis. Kč). Žádné z těchto závazků nejsou po lhůtě splatnosti.

Společnost nemá žádné penzijní závazky.

6. 13. Stát – daňové závazky a dotace

Daňové závazky činí 4 380 tis. Kč (2015: 2 796 tis. Kč) a představují zejména daň z přidané hodnoty ve výši 3 853 tis. Kč (2015: 2 302 tis. Kč).

6. 14. Výnosy v příštích obdobích

Výnosy příštích období ve výši 5 732 tis. Kč (2015: 73 tis. Kč) se týkají především implementací, licencí a vývojových prací, které budou provedeny v roce 2017.

6. 15. Daň z příjmů

(a) Splatná

Společnost vykázala k 31. 12. 2016 účetní zisk 2 688 tis. Kč (ztráta k 31. 12. 2015 byla 12 825 tis. Kč). Společnosti nevznikla daňová povinnost, jelikož uplatnila odpočet na podporu výzkumu a vývoje.

(b) Odložená

Odložená daň je vypočtena ze všech dočasných rozdílů mezi daňovými a účetními hodnotami za použití sazby daně z příjmů platné pro následující rok. Společnosti vznikl odložený daňový závazek ve výši 4 156 tis. Kč (2015: 4 457 tis. Kč). Výpočet odložené daně viz příloha č. 2.

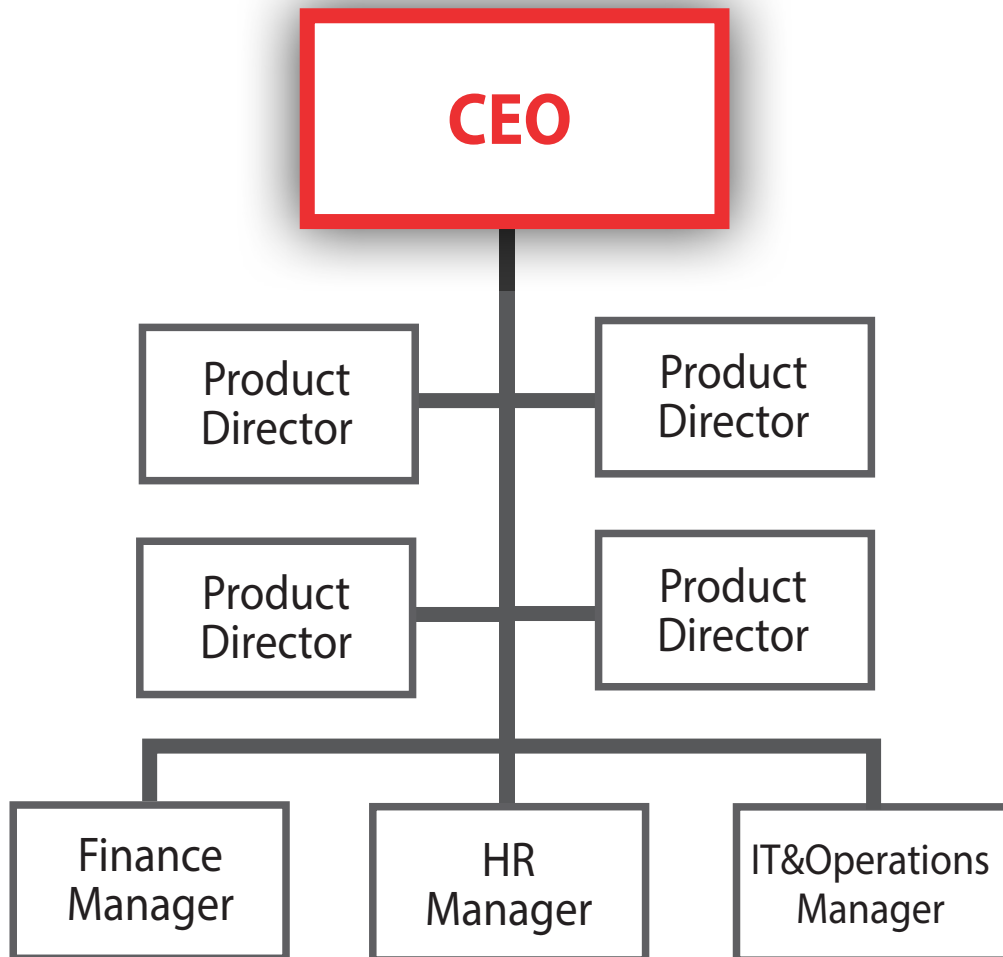
6. 16. Významné události mezi rozvahovým dnem a okamžikem sestavení účetní uzávěrky

Mezi rozvahovým dnem a okamžikem sestavení účetní závěrky nenastaly žádné významné události.

6. 17. Náklady na výzkum a vývoj

Společnost vynaložila v roce 2016 náklady na realizaci projektu výzkumu a vývoje ve výši 2 752 tis. Kč (2015: 2 969 tis. Kč).

PŘÍLOHA Č. 1 ORGANIZAČNÍ STRUKTURA SPOLEČNOSTI



PŘÍLOHA Č. 2 ODLOŽENÁ DAŇ

StringData, s.r.o.
31.12.2016

Příloha č. 14

Odložená daň

	Účetní hodnota * k 31.12.2016 a	Daňová hodnota * k 31.12.2016 b	Permanentní rozdíl c	Dočasný rozdíl d=b-a-c	Očekávaná daňová sazba *** e	Odložená daň (+ pohledávka, - závazek) f=d*e
Dlouhodobý nehmotný majetek	35 977 601	13 735 706		-22 241 895	19%	-4 225 960
Dlouhodobý hmotný majetek	1 326 359	1 279 315		-47 044	19%	-8 938
- budovy				0	19%	0
- pozemky				0	19%	0
- ostatní				0	19%	0
-				0	19%	0
Opravné položky k dlouhodobému majetku				0	19%	0
Mezisoučet - dlouhodobý hmotný a nehmotný majetek			0	-22 288 939		-4 234 898
Dlouhodobý finanční majetek	0	0		0	19%	0
Opravná položka ke krátkodobému finančnímu majetku				0	19%	0
Opravná položka k pohledávkám				0	19%	0
Opravná položka k zásobám				0	19%	0
Časové rozlišení	0	0		0	19%	0
- sociální a zdravotní pojištění k ročním odměnám zaměstnanců				0	19%	0
-				0	19%	0
Rezervy	0	0		0	19%	0
- na opravu a údržbu				0	19%	0
- na garanční opravy				0	19%	0
- na nevybranou dovolenou		417 789		417 789	19%	79 380
Daňové ztráty (+)	0	0		0	19%	0
OP VaV	0	0		0	19%	0
Celkem odložená daň k 31.12.2016					A	-4 155 519

Výše nevykázané odložené daňové pohledávky k 31.12.2016**

B 0

Vykázaná odložená daň (+ pohledávka, - závazek) k 31.12.2016 dle tabulky

C=A-B -4 155 519

Stav účtu Odložená daňová pohledávka/závazek (481) k 31.12.2016 dle obrátové předvahy

D -4 155 519

Rozdíl

E=C-D 0

Vykázaná odložená daň (+ pohledávka, - závazek) k 1.1.2016

F -4 456 885

Pohyb během roku 2016 (+ náklad, - výnos)

G=C-F 301 366

Stav účtu Daň z příjmů - odložená (592) k 31.12.2016

H 301 366

Rozdíl

I=G-H 0

Instrukce pro vyplnění

* částky vyplňte včetně příslušných znamének "+" u MD zůstatků a "-" u D zůstatků.

** uveďte výši odložené daňové pohledávky, u které není pravděpodobné, že bude v následujících účetních obdobích uplatněna

*** změňte očekávanou daňovou sazbu v případě, že daňová pohledávka či závazek budou uplatněny v jiném období než v příštím. V případě, že daňová pohledávka či závazek budou uplatněny v průběhu několika let rozdělte rozdíl na více řádků.

PŘÍLOHA Č. 3 CERTIFIKÁT 9001

CERTIFICATION | AUDITING | VERIFICATION | TRAINING

Verification 4 Systems Ltd, Czech Republic branch, organizační složka
Kosmova 10, 70200 Ostrava

CERTIFIKÁT



Verification 4 Systems Ltd.
certifikační orgán systémů managementu
na základě výsledku certifikačního auditu potvrzuje, že firma

StringData, s.r.o.

Antala Staška 38, 140 00 Praha 4, Czech Republic;
Branch: V Bezovce 1523/9, 301 00 - Plzeň 3, Czech Republic

zavedla a používá

SYSTÉM MANAGEMENTU KVALITY


pro obor

**Návrh, vývoj, prodej počítačových programů a
poskytování služeb v oblasti informačních
technologií**

Obor v souladu s požadavky normy

ISO 9001:2008

Datum vydání: 29.09.2016
Platnost certifikátu omezena do: 26.09.2019
Rozhodnutí o certifikaci: 26.09.2016
Číslo certifikátu: CZ-16-01300
Datum udělení prvního certifikátu: 27.08.2013


Ing. Václav Štverka

vedoucí certifikačního orgánu

Verification 4 Systems Ltd.



CERTIFICATION | AUDITING | VERIFICATION | TRAINING

ISO 9001

7. ZPRÁVA O VZTAZÍCH

ZPRÁVA STATUTÁRNÍHO ORGÁNU SPOLEČNOSTI STRINGDATA, S.R.O. O VZTAZÍCH MEZI OVLÁDAJÍCÍ A OVLÁDANOU OSOBOU A O VZTAZÍCH MEZI OVLÁDANOU OSOBOU A OSTATNÍMI OSOBAMI OVLÁDANÝMI STEJNOU OVLÁDAJÍCÍ OSOBOU (dále jen „Propojené osoby“)

v souladu s ustanovením § 82 zákona č. 90/2012 Sb., zákon o obchodních společnostech a družstvech ve znění pozdějších předpisů (dále jen „ZOK“), za účetní období od 1. ledna 2016 do 31. prosince 2016 (dále jen „Rozhodné období“)

I. OVLÁDANÉ, OVLÁDAJÍCÍ A PROPOJENÉ OSOBY

Ovládaná osoba:	StringData, s.r.o. , se sídlem v Praze 2 - Vinohrady, Na Švihance 1549/8, PSČ: 120 00, IČ: 496 80 331, zapsaná v obchodním rejstříku vedeném Městským soudem v Praze, oddíl C, vložka 21764 (dále jen „Ovládaná osoba“);
Ovládající osoba:	Mgr. Robert Šamánek , r. č. 740704/0234, bytem Dělnická 395/1, Dolní Břežany, okres Praha - západ, PSČ 252 41 (dále jen „Ovládající osoba“);

V Rozhodném období Ovládající osoba vlastnila 100% obchodní podíl na Ovládané osobě představující 100% hlasovacích práv v Ovládané osobě.

Právním důvodem pro klasifikaci daného vztahu mezi Ovládající osobou a Ovládanou osobou jako vztahu mezi osobou ovládající a ovládanou, je skutečnost, že Ovládající osoba byla v Rozhodném období většinovým, resp. jediným společníkem dále jediným jednatelem Ovládané osoby (v souladu s ustanovením § 74 odst. 3 ZOK), která je sama objektem přímého ovládní.

Statutárnímu orgánu Ovládané osoby nejsou známy jakékoli propojené osoby, tzn. osoby ovládané stejnou ovládající osobou.

II. PŘEHLED SMLUV UZAVŘENÝCH NEBO NADÁLE ÚČINNÝCH MEZI OVLÁDAJÍCÍ A OVLÁDANOU OSOBOU BĚHEM ROZHODNÉHO OBDOBÍ

- Mezi Ovládanou osobou a Ovládající osobou je uzavřen dodatek č. 1 ke Smlouvě o výkonu funkce ze dne 25. 6. 2014
- Mezi Ovládanou osobou a Ovládající osobou je uzavřena Smlouva o výkonu funkce ze dne 25. 6. 2014
- Mezi Ovládanou osobou a Ovládající osobou je uzavřena smlouva o Nájmu nebytových prostor ze dne 1. 1. 2012.

III.

JINÉ PRÁVNÍ JEDNÁNÍ A OPATŘENÍ MEZI PROPOJENÝMI OSOBAMI

Během Rozhodného období nebyly ze strany Ovládané osoby učiněny žádné právní jednání či přijata opatření, která by byla učiněna/přijata v zájmu nebo na popud Ovládající osoby.

IV.

POSOUZENÍ VZNIKU ÚJMY A JEJÍHO VYROVNÁNÍ

Během Rozhodného období nevznikla Ovládané osobě žádná újma v důsledku právního jednání či přijatých opatření, která by byla učiněna/přijata v zájmu nebo na popud Ovládající osoby.

V.

ZHODNOCENÍ VÝHOD A NEVÝHOD

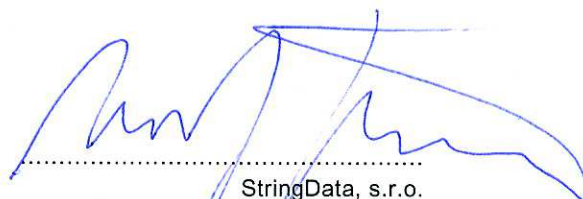
Výhody ani nevýhody plynoucí ze vztahu mezi Ovládající a Ovládanou osobou jsou zcela zanedbatelné a navzájem srovnatelné.

VI.

ZÁVĚR

Tato zpráva byla vyhotovena statutárním orgánem Ovládané osoby, společnosti StringData, s.r.o.

V Praze dne
30. března 2017



StringData, s.r.o.
Mgr. Robert Šamánek
jednatel



 stringdata[®]

www.stringdata.cz