



 stringdata[®]

VÝROČNÍ ZPRÁVA
2015

VÝROČNÍ ZPRÁVA

2015

 stringdata®

1.	OBSAH	Profil společnosti	3
2.		Zakázkový vývoj a služby	4
3.		Produkty	5–8
4.		Rozvaha (ke dni 31. 12. 2015)	9–12
5.		Výkaz zisku a ztráty (ke dni 31. 12. 2015)	13–14
6.		Příloha účetní závěrky	15–28
7.		Zpráva o vztazích	29–30



ÚVODNÍ SLOVO



Vážení klienti, vážení kolegové,

rád bych vás seznámil s hlavními událostmi a výsledky roku 2015.

Na prvním místě musím zmínit významnou organizační změnu, kterou jsme uskutečnili v minulém roce. Ve společnosti jsme zavedli členění dle konkrétních produktových řad, čímž nám vznikla samostatná oddělení plus supportní týmy. Cílem této změny bylo zjednodušit řízení, kontrolu a vyhodnocování a zároveň též poskytnout vhodnou míru autonomie jednotlivým částem společnosti tam, kde vyšší flexibilita a schopnost rozhodovat v rámci definovaných mantinelů s sebou nesou větší efektivitu a v zásadě též i vyšší přidanou hodnotu pro klienta. Konkrétní pozitivní výsledky zejména z pohledu zjednodušení agendy a redefinice nutných překryvů napříč celou společností byly patrné již několik týdnů po aplikaci dané změny. Vlastní celofiremní cíle jsou řízeny i nadále naší dlouhodobou vizí a strategií, přičemž pak ve své kaskádě reflektují priority, možnosti a současně i preference každého oddělení.

Z pohledu produktových řad jsme rozšířili řadu nových oblastí, s ohledem na přínos pro naše klienty bych rád vyzdvihl zejména následující body:

BINF

- dokončení kompletního přepisu na novou generaci (verze 2), která je založena na nových technologiích a architektuře (přičemž jsme již v roce 2015 na tuto verzi přešli u vybraných klientů a další chceme převést v letech 2016 až 2017)
- zavedení modulu pro elektronický exekuční příkaz
- zahájení úzké spolupráce s Bankovní asociací a Exekutorskou komorou ČR

ISIRBOX

- uvedení na trh jako samostatný produkt (dříve součást LoanOffice)

KNBOX

- rozšíření o elektronický návrh na vklad
- generování smluvní dokumentace – kvitance
- zpracování konceptu tzv. chytré oznamovací služby, plán pro vývoj 2016

LOAN OFFICE

- implementování nové generace tiskového enginu
- přepracování fronty komunikačních prostředků dle nových trendů na trhu
- rozšíření modulu úkolů o řadu dalších funkcionalit

SYDESK

- instalování Central Event Management konzole
- vytvoření mobilního frontendu pro podporu přístupu klientů z jejich mobilních zařízení
- zavedení produktu WEB Real User Monitoring pro podporu dohledu všech reálných uživatelů přistupujících na intra- a internetové aplikace
- vybudování Dashboardu pro oddělení provozu u klientů – podpora „sdílených“ obrazovek

S ohledem na úspěšné nové akvizice v portfoliu našich klientů bych chtěl zmínit zejména Allianz a PPF Bank. U řady již existujících klientů se nám podařilo nasadit další produkty z našeho portfolia (cross selling). A pochopitelně nelze opomenout pokračující dlouhodobé projekty u vybraných klientů (zejména finanční segment), kde pracujeme na rozvoji existujících dodávek, ať už v podobě zakázkového vývoje, nebo s ohledem na komplexní customizaci některého z našich produktů. Zároveň jsme rozvíjeli naše znalosti a klientské aktivity v oblasti vývoje Google APP Engine, v níž vidíme do budoucna velmi zajímavý prostor pro realizaci odlehčených a flexibilních řešení.

Jako samostatnou část bych rád uvedl naše rozhodnutí vstoupit na pole RPA (Robotics Process Automation), na němž dokážeme našim novým řešením RoboDesk pomoci klientům automatizovat aktivity zejména v oddělení back office, přičemž doba návratnosti investice je zde v řádech jednotek měsíců. V druhé polovině roku 2015 jsme zahájili dané rozvojové práce, kde jádro RoboDesku vychází z našeho úspěšného produktu SyDesk (zejména modul pro syntetické simulace), čímž těžíme z naší více než 15leté zkušenosti v dané oblasti. V roce 2016 očekáváme aktivní vstup na trh a s tím spojené první realizace.

Vlastní finanční výsledky společnosti ovšem za rok 2015 nebyly v souladu s naším plánem, a to zejména ze tří důvodů: pokračující masivní investice do dokončení nové generace produktu BINF2 (dokončeno), dále pak oboustranná dohoda (StringData a klient) nepokračovat v jednom projektu nasazení produktu LoanOffice (kde z pohledu komplexnosti cílového prostředí a očekávaných funkčních požadavků nakonec došlo k významnému riziku překročení akceptovatelného plánu časového a finančního) a konečně dopad největšího probíhajícího klientského projektu, který měl být dle původního plánu dokončen v červnu 2015, avšak z důvodů dodatečných požadavků došlo k jeho prodloužení do roku 2016. Výše uvedené, spolu s meziročním poklesem hodnoty aktivovaného technického zhodnocení nehmotného majetku, vedlo k tomu, že jsme významně nenaplnili očekávané finanční cíle. Tyto příčiny jsou ovšem zároveň i výrazným zdrojem zkušeností, které jsme reflektovali mj. ve zmíněných organizačních změnách a redefinici priorit a řízení efektivity.

Z dlouhodobého hlediska pokračujeme v naší vizi StringData jakožto produktové společnosti, přičemž chceme i nadále setrvat v pozici hlavního hráče v poskytování bankovní součinnosti na trhu ČR (a posilovat své postavení na trhu SK), zároveň chceme rozvinout svou pozici s ohledem na nabídku E2E řešení v oblasti collections (produkt LoanOffice), kde dnes konkurujeme světovým hráčům a z pohledu vlastního řešení jsme se posunuli opět o významný krok vpřed, a konečně cílíme na další rozvoj pozice na trhu v oblasti IT monitoringu a uvedení nových projektů robotizace. Na závěr bych chtěl velmi poděkovat všem stávajícím klientům za důvěru a své díky vyjádřit také zaměstnancům za vynaložené úsilí a podporu v roce 2015, který byl nemalou výzvou pro nás pro všechny, ale který byl též zdrojem významné inspirace, jak a kterým směrem pokračovat jako společnost do dalších let.

Děkuji,



Robert Šamánek
Generální ředitel StringData, s.r.o.

1. PROFIL SPOLEČNOSTI

Identifikace společnosti

Obchodní firma: StringData, s.r.o.

Identifikační číslo: 496 80 331

Sídlo: Praha 2 – Vinohrady, Na Švihance 8

Společnost je zapsaná v obchodním rejstříku vedeném Městským soudem v Praze, oddíl C., vložka 21764

Datum vzniku: 7. července 1993

Lidské zdroje

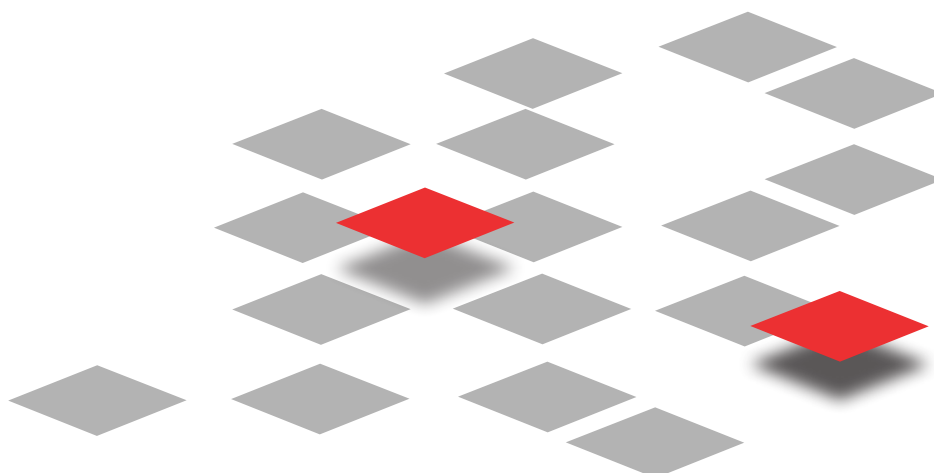
Rok 2015 byl z hlediska lidských zdrojů rokem relativně stabilním. Po celý rok 2015 jsme čelili problémům při nábore nových kvalifikovaných zaměstnanců, neboť poptávka na trhu IT odborníků klíčových oborů převyšovala nabídku, a očekáváme, že tato situace přetrvá i v roce 2016. Naším strategickým cílem zůstává další rozšiřování přirozené otevřené klientsky orientované firemní kultury, k čemuž má přispět i posílení významu HR funkce ve společnosti. Ke konci roku 2015 jsme evidovali 69 zaměstnanců.

Charitativní činnost

Společnost StringData, s.r.o., dlouhodobě podporuje nejrůznější charitativní projekty. I v roce 2015 jsme přispěli humanistickému centru „Narovinu“ na potraviny a školné afrických dětí. Dále jsme se zapojili do aktivit typu firemní dobrovolnictví.

Aktivity v oblasti životního prostředí

Naše společnost ctí závazek minimalizovat dopady své činnosti na životní prostředí. Veškeré námi produkové odpady jsou aktivně tříděny a je zajištěna jejich ekologická likvidace. V neposlední řadě jsou pečlivě vybírána též zařízení, která užíváme pro naši činnost, s ohledem na míru ekologické zátěže při jejich výrobě a jejich energetickou efektivitu.



PRODUKTY A SLUŽBY

Zakázkový vývoj

Naše softwarová řešení, která vyvíjíme s cílem naplnit očekávání klientů a zvýšit efektivitu jejich podnikání, splňují náročné požadavky zakázkových řešení.

Společnost StringData, s.r.o. disponuje týmy špičkových specialistů. Máme zkušenosti se širokým spektrem řešených problematik a díky tomu jsme schopni výrazně zefektivnit postup vývojových a implementačních prací. Naším prvořadým cílem je poskytovat maximální podporu klientům. Snažíme se proto co možná nejlépe porozumět jejich potřebám a úzce spolupracovat při jejich vymezení a následném naplnění. Naši odborníci ovládají širokou škálu moderních technologií, jejichž uplatněním můžeme, ve spojení s preferencemi ze strany klienta a našimi expertními znalostmi, zajistit optimální řešení

Služby

Naše společnost má dlouhodobé zkušenosti se zakázkovými projekty ve finanční sféře, zejména v oblasti hypotečních a komerčních úvěrů. Disponujeme řadou certifikovaných specialistů, kteří se zaměřují na systémovou podporu v těchto oblastech:

- schvalování a správa hypotečních úvěrů
- akviziční proces a řízení obchodní sítě (leasing/spotřební úvěry)
- hromadné generování a archivace elektronických bankovních výpisů
- DMS (generování dokumentů, digitalizace/OCR, archivace)
- collateral management
- management smluvních úvěrových podmínek
- knowledge management, e-learning
- komplexní podpora early a late fáze procesu vymáhání (collections)
- sledování a vyhodnocování dostupnosti a výkonnosti IT business služeb a procesů

Konzultace a školení

Naším klientům nabízíme služby také v oblasti analytické, implementační i provozní, přičemž při těchto aktivitách vycházíme z mezinárodně uznávaných standardů řízení projektů.

Zaměřujeme se na:

- zajištění kompletní dodávky informačních systémů na klíč
- business analytické a konzultační služby
- vedení a koordinace zákaznických projektů
- integrace informačních systémů do prostředí zákazníka
- návrh a realizace datawarehouse a business intelligence řešení
- návrh a vývoj aplikací a podnikových řešení
- provoz a správu dodaných řešení
- zajištění školení s následným ověřením znalostí a certifikací

PRODUKTY

Naše produktové portfolio obsahuje specializované systémy BINF, LoanOffice, KNBOX a SyDesk. Veškeré naše aktivity spojené s vlastními produkty spadají do oblasti výzkumu a vývoje.



Systém BINF umožňuje efektivní poskytování informací o klientech a jejich účtech na základě výzev k součinnosti od externích subjektů. Informace jsou podávány úřadům státní správy, exekutorům, advokátům, policii, klientům a dalším oprávněným subjektům.

Hlavní přínosy systému BINF:

- částečná nebo úplná automatizace procesu zpracování žádostí
- podpora oficiálně schválených formátů pro elektronickou komunikaci
- úspora času při vytváření odpovědí obsahujících velké množství poptávaných subjektů
- zrychlení procesu zpracování žádostí, tvorby odpovědí a faktur
- automatizované sledování požadovaného termínu odeslání odpovědi se systémem notifikací
- možnost distribuce práce mezi uživatele podle aktuálního vytížení
- snadné vytváření duplikátů odeslaných odpovědí a faktur
- eliminace nároků na fyzické ukládání vytvořených odpovědí a faktur

Systém BINF nabízí bankovním institucím automatizaci a podporu v oblasti poskytování bankovních informací o klientech. Hlavním cílem systému je kromě vlastní automatizace i audit celého procesu zpracování příchozích žádostí. Základem systému je sada definovaných šablon a jejich parametrů, které určují zejména vzhled a způsob generování odpovědí, typ automaticky dohledávaných informací, typy možných příloh, možnosti případné fakturace a zákonnou lhůtu pro vyřízení žádostí řešených danou šablonou.



LoanOffice

LoanOffice je specializovaný systém pro řízení a správu vymáhání pohledávek určený zejména pro společnosti, které potřebují aktivně řídit vymáhání velkého množství pohledávek rozdělených do různorodých portfolií. LoanOffice poskytuje systémovou podporu pro celou šíři procesu vymáhání pohledávek po splatnosti – od soft collection po aktivity právního vymáhání včetně řízení workflow.

Systém LoanOffice nachází uplatnění zejména u společností, které:

- vymáhají pohledávky po splatnosti vlastními silami a chtějí tento proces zpřehlednit a zefektivnit
- předávají své pohledávky po splatnosti externím inkasním agenturám a touží mít tento proces pod kontrolou
- chtějí vést přehlednou evidenci o postupech vymáhání pohledávek soudní cestou a zefektivnit přípravu podkladů pro soudní a jiná řízení
- chtějí monitorovat své portfolio klientů proti insolvenčnímu rejstříku
- uchovávají informace o pohledávkách v heterogenním prostředí svých informačních systémů a mají zájem tyto informace centralizovat a zpřístupnit pro snadné využití v procesu vymáhání



KNBox

KNBox je nástroj pro efektivní a kompletní správu dat poskytovaných katastrem nemovitostí (KN). KNBox získává potřebná data z online databáze KN a v optimální podobě je předává informačním systémům společnosti nebo přímo určené osobě (pomocí vlastního FE, e-mailu či SMS), v daný čas a dle definované logiky.

Hlavní přínosy KNBoxu:

- úspora finančních prostředků nejen při získávání dat z KN – řeší náklady pozastavených řízení
- časová úspora při práci jednotlivých zaměstnanců
- zrychlení procesu – data jsou okamžitě zobrazována, případně i ukládána v cílových systémech
- zkvalitnění dat – eliminace faktoru lidské chyby
- statistiky a reporty
- efektivní monitoring portfolia (WatchDog)
- data jsou opakovaně využitelná jak v rámci daného procesu, tak mimo něj (statistiky, reporty, korelace)
- řešení specifických požadavků řízení rizik



SyDesk je komplexní ITSM systém sloužící k definici, sledování a vyhodnocování dostupnosti a výkonnosti IT služeb, systémů, aplikací i infrastruktury, s důrazem na provázání uživatelského vnímání chování aplikací a technické infrastruktury (end-to-end dohled).

Používání systému SyDesk přináší našim zákazníkům:

- servisně orientovaný pohled na IT (modul Katalog IT služeb)
- zvýšení kvality poskytovaných služeb
- objektivní vyhodnocování SLA / KPI jak vzhledem k odběratelům, tak i k dodavatelům
- jasný a průkazný reporting o stavu aplikací z centrály / pobočkové sítě (objektivizace či eliminace stížnosti typu „nic nefunguje“, „je to pomalé“ atd.)
- zpracování provozních i statistických reportů
- prevenci a včasné řešení incidentů
- zkušenosti z desítek úspěšně realizovaných projektů



ISIRBox konektor je určen pro získávání a zpracování informací z insolvenčního rejstříku. Je navržen pro společnosti, které chtějí efektivně sledovat portfolia klientů s rizikem insolvence nebo monitorovat aktivní insolvence a jejich průběh. Konektor umožňuje napojení na další vnitřní systémy a zajistí předávání dat mezi nimi.

Hlavní přínosy ISIRBoxu:

- optimalizace nákladů na kontrolu a zpracování informací z insolvenčního rejstříku
- ukládání dat z insolvenčního rejstříku a možnost jejich následného využívání v dalších informačních systémech
- automatizace párování sledovaných subjektů s insolvenčním řízením a dlužníky ISIRu na úrovni přímé či potenciaální shody
- distribuce informací o stavu a událostech poskytovaných insolvenčním rejstříkem s možností filtrování

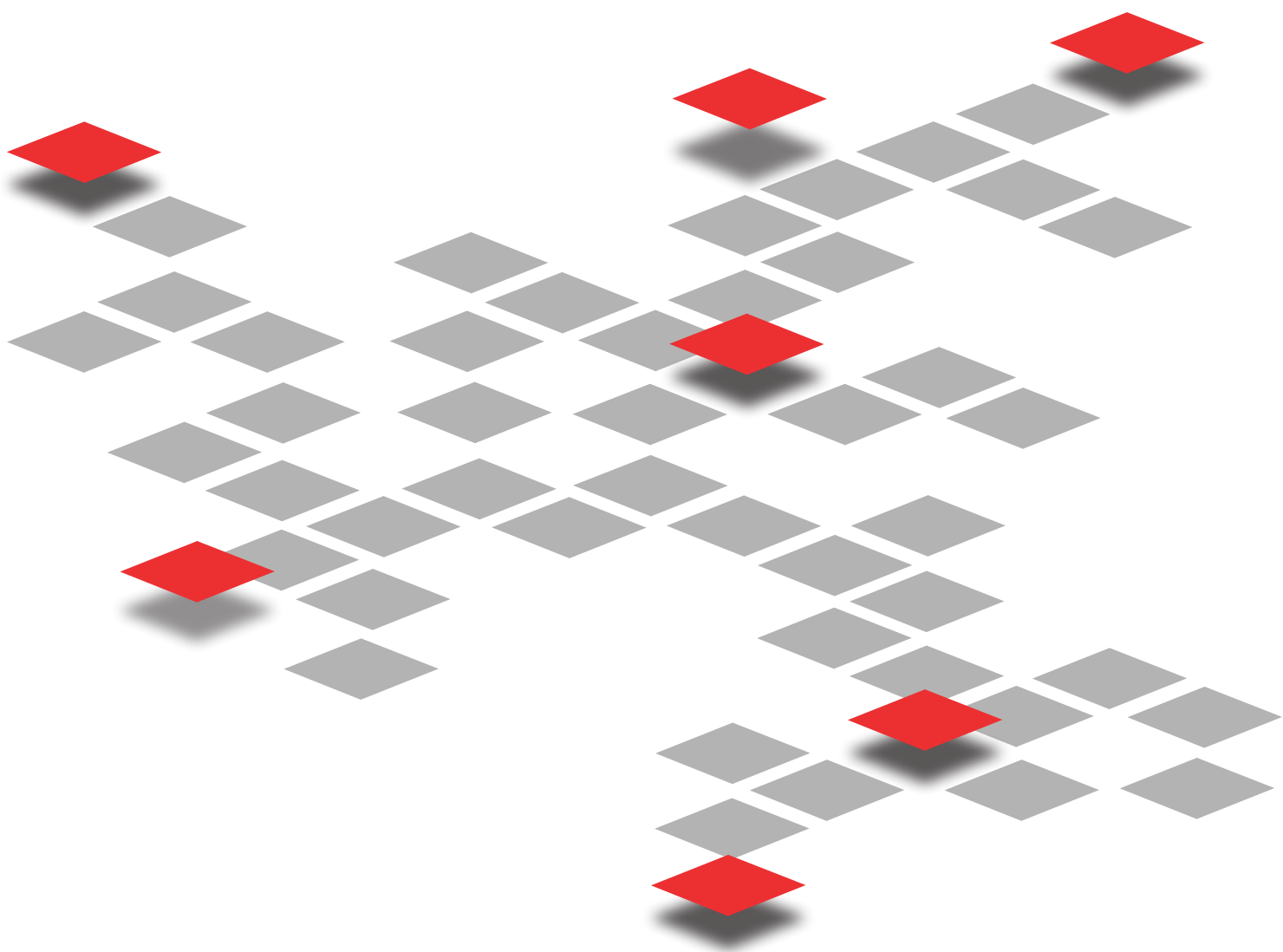
SDBox

SDBox nabízí efektivní a intuitivní správu datových schránek. Získáte tak přehled o agendě plynoucí z datových schránek, žádná datová zpráva se vám neztratí nebo nezůstane nevyřízena. Systém je navržen pro velký objem zpracovávaných zpráv. Současně umožňuje napojení na libovolný počet datových schránek bez omezení počtu uživatelů pracujících se systémem.

Hlavní přínosy SDBoxu:

- poskytuje přehled o stavu vyřízení jednotlivých doručených datových zpráv zaregistrovaných v datových schránkách
- automatická distribuce přijatých datových zpráv na uživatele, řešitelské skupiny nebo systémy
- možnost napojení externích systémů skrze otevřené API – předávání zpráv ke zpracování, vytváření odchozích zpráv – vše bez nutnosti pracovat s formátem ZFO
- archivace všech doručených zpráv se všemi náležitostmi, včetně historie zpracování
- vytváření odpovědí nebo nové zprávy uživatelem přímo v systému nebo prostřednictvím otevřeného aplikačního rozhraní

ROZVAHA KE DNI 31. 12. 2015



ROZVAHA

v plném rozsahu
ke dni 31.12.2015

Název a sídlo účetní jednotky

(v celých tisících Kč)

StringData sro

Na Švihance 8
Praha 2
120 00

IČ
4 9 6 8 0 3 3 1

Označení a	AKTIVA b	Číslo řádku c	Běžné účetní období			Minulé úč. období
			Brutto 1	Korekce 2	Netto 3	Netto 4
	AKTIVA CELKEM (A. + B. + C. + D.I.)	001	187 862	105 299	82 563	95 444
A.	Pohledávky za upsaný základní kapitál	002	0	0	0	0
B.	Dlouhodobý majetek (B.I. + B.II. + B.III.)	003	151 046	105 299	45 747	51 246
B. I.	Dlouhodobý nehmotný majetek (součet B.I. 1. až B.I.8.)	004	146 897	102 982	43 915	49 214
B. I. 1.	Zřizovací výdaje	005	0	0	0	0
2.	Nehmotné výsledky výzkumu a vývoje	006	0	0	0	0
3.	Software	007	146 792	102 966	43 826	49 114
4.	Ocenitelná práva	008	0	0	0	0
5.	Goodwill	009	0	0	0	0
6.	Jiný dlouhodobý nehmotný majetek	010	105	16	89	100
7.	Nedokončený dlouhodobý nehmotný majetek	011	0	0	0	0
8.	Poskytnuté zálohy na dlouhodobý nehmotný majetek	012	0	0	0	0
B. II.	Dlouhodobý hmotný majetek (součet B.II.1. až B.II.9.)	013	4 149	2 317	1 832	2 032
B. II. 1.	Pozemky	014	0	0	0	0
2.	Stavby	015	588	28	560	525
3.	Samostatné hmotné movité věci a soubory hmotných movitých věcí	016	3 561	2 289	1 272	1 507
4.	Pěstitelské celky trvalých porostů	017	0	0	0	0
5.	Dospělá zvířata a jejich skupiny	018	0	0	0	0
6.	Jiný dlouhodobý hmotný majetek	019	0	0	0	0
7.	Nedokončený dlouhodobý hmotný majetek	020	0	0	0	0
8.	Poskytnuté zálohy na dlouhodobý hmotný majetek	021	0	0	0	0
9.	Oceňovací rozdíl k nabytému majetku	022	0	0	0	0
B. III.	Dlouhodobý finanční majetek (součet B.III.1. až B.III.7.)	023	0	0	0	0
B. III. 1.	Podíly - ovládaná osoba	024	0	0	0	0
2.	Podíly v účetních jednotkách pod podstatným vlivem	025	0	0	0	0
3.	Ostatní dlouhodobé cenné papíry a podíly	026	0	0	0	0
4.	Zápůjčky a úvěry - ovládaná nebo ovládající osoba, podstatný vliv	027	0	0	0	0
5.	Jiný dlouhodobý finanční majetek	028	0	0	0	0
6.	Pořizovaný dlouhodobý finanční majetek	029	0	0	0	0
7.	Poskytnuté zálohy na dlouhodobý finanční majetek	030	0	0	0	0

Označení a	AKTIVA b	Číslo řádku c	Běžné účetní období			Minulé úč. období
			Brutto 1	Korekce 2	Netto 3	Netto 4
C.	Oběžná aktiva (C.I. + C.II. + C.III. + C.IV.)	031	35 382	0	35 382	42 901
C. I.	Zásoby (součet C. I.1. až C.I.6.)	032	0	0	0	1 738
C. I. 1.	Materiál	033	0	0	0	0
2.	Nedokončená výroba a polotovary	034	0	0	0	1 733
3.	Výrobky	035	0	0	0	0
4.	Mladá a ostatní zvířata a jejich skupiny	036	0	0	0	0
5.	Zboží	037	0	0	0	5
6.	Poskytnuté zálohy na zásoby	038	0	0	0	0
C. II.	Dlouhodobé pohledávky (součet C.II. 1. až C.II.8.)	039	1 650	0	1 650	1 447
C. II. 1.	Pohledávky z obchodních vztahů	040	0	0	0	0
2.	Pohledávky - ovládaná nebo ovládající osoba	041	0	0	0	0
3.	Pohledávky - podstatný vliv	042	0	0	0	0
4.	Pohledávky za společníky	043	0	0	0	0
5.	Dlouhodobé poskytnuté zálohy	044	975	0	975	975
6.	Dohadné účty aktivní	045	0	0	0	0
7.	Jiné pohledávky	046	675	0	675	472
8.	Odložená daňová pohledávka	047	0	0	0	0
C.III.	Krátkodobé pohledávky (součet C.III.1. až C.III.9.)	048	18 886	0	18 886	17 324
C.III. 1.	Pohledávky z obchodních vztahů	049	17 645	0	17 645	16 113
2.	Pohledávky - ovládaná nebo ovládající osoba	050	0	0	0	0
3.	Pohledávky - podstatný vliv	051	0	0	0	0
4.	Pohledávky za společníky	052	0	0	0	0
5.	Sociální zabezpečení a zdravotní pojištění	053	0	0	0	0
6.	Stát - daňové pohledávky	054	6	0	6	36
7.	Krátkodobé poskytnuté zálohy	055	1 235	0	1 235	1 148
8.	Dohadné účty aktivní	056	0	0	0	27
9.	Jiné pohledávky	057	0	0	0	0
C.IV.	Krátkodobý finanční majetek (součet C.IV.1 až C.IV.4)	058	14 846	0	14 846	22 392
C.IV.1.	Peníze	059	750	0	750	834
2.	Účty v bankách	060	14 096	0	14 096	21 558
3.	Krátkodobé cenné papíry a podíly	061	0	0	0	0
4.	Požizovaný krátkodobý finanční majetek	062	0	0	0	0
D. I.	Časové rozlišení (D.I.1. + D.I.3.)	063	1 434	0	1 434	1 297
D. I. 1.	Náklady příštích období	064	1 434	0	1 434	1 297
2.	Komplexní náklady příštích období	065	0	0	0	0
3.	Příjmy příštích období	066	0	0	0	0

Označení a	PASIVA b	Číslo řádku c	Stav v běžném účet. období 5	Stav v minulém účet. období 6
	PASIVA CELKEM (A. + B. + C.I.)	067	82 563	95 444
A.	Vlastní kapitál (A.I. + A.II. + A.III. + A.IV. + A.V.1. + A.V.2.)	068	67 712	82 802
A. I.	Základní kapitál (A.I.1. + A.I.2. + A.I.3.)	069	200	200
A. I. 1.	Základní kapitál	070	200	200
2.	Vlastní akcie a vlastní obchodní podíly (-)	071	0	0
3.	Změny základního kapitálu	072	0	0
A. II.	Kapitálové fondy (součet A. I I.1 až A. I I.5)	073	0	0
A. II. 1.	Ážio	074	0	0
2.	Ostatní kapitálové fondy	075	0	0
3.	Oceňovací rozdíly z přecenění majetku a závazků	076	0	0
4.	Oceňovací rozdíly z přecenění při přeměnách obchodních korporací	077	0	0
5.	Rozdíly z přeměn obchodních korporací	078	0	0
6.	Rozdíly z ocenění při přeměnách obchodních korporací	079	0	0
A. III.	Fondy ze zisku (A.III.1. + A.III.2.)	080	0	0
A. III. 1.	Rezervní fond	081	0	0
2.	Statutární a ostatní fondy	082	0	0
A. IV.	Výsledek hospodaření minulých let (A.IV.1. + A.IV.2.)	083	80 337	80 909
A. IV. 1.	Nerozdělený zisk minulých let	084	82 602	83 757
2.	Neuhrazená ztráta minulých let	085	0	0
3.	Jiný výsledek hospodaření minulých let	086	-2 265	-2 848
A. V. 1.	Výsledek hospodaření běžného účetního období /+ -/	087	-12 825	1 693
A. V. 2.	Rozhodnuto o zálohách na výplatu podílu na zisku /-/	088	0	0
B.	Cizí zdroje (B.I. + B.II. + B.III. + B.IV.)	089	14 778	12 642
B. I.	Rezervy (součet B.I.1. až B.I.4.)	090	0	0
B. I. 1.	Rezervy podle zvláštních právních předpisů	091	0	0
2.	Rezerva na důchody a podobné závazky	092	0	0
3.	Rezerva na daň z příjmů	093	0	0
4.	Ostatní rezervy	094	0	0
B. II.	Dlouhodobé závazky (součet B.II. 1. až B.II.10.)	095	4 457	1 540
B. II. 1.	Závazky z obchodních vztahů	096	0	0
2.	Závazky - ovládaná nebo ovládající osoba	097	0	0
3.	Závazky - podstatný vliv	098	0	0
4.	Závazky ke společníkům	099	0	0
5.	Dlouhodobé přijaté zálohy	100	0	0
6.	Vydané dluhopisy	101	0	0
7.	Dlouhodobé směnky k úhradě	102	0	0
8.	Dohadné účty pasivní	103	0	0
9.	Jiné závazky	104	0	0
10.	Odložený daňový závazek	105	4 457	1 540

Označení a	PASIVA b	Číslo řádku c	Stav v běžném účet. období 5	Stav v minulém účet. období 6
B. III.	Krátkodobé závazky (součet B.III.1. až B.III.11.)	106	10 321	11 102
B. III. 1.	Závazky z obchodních vztahů	107	1 572	2 645
2.	Závazky - ovládaná nebo ovládající osoba	108	0	0
3.	Závazky - podstatný vliv	109	0	0
4.	Závazky ke společníkům	110	37	217
5.	Závazky k zaměstnancům	111	2 377	2 293
6.	Závazky ze sociálního zabezpečení a zdravotního pojištění	112	1 472	1 420
7.	Stát - daňové závazky a dotace	113	2 796	2 861
8.	Krátkodobé přijaté zálohy	114	0	0
9.	Vydané dluhopisy	115	0	0
10.	Dohadné účty pasivní	116	2 067	1 666
11.	Jiné závazky	117	0	0
B.IV.	Bankovní úvěry a výpomoci (součet B.IV.1. až B.IV.3.)	118	0	0
B.IV. 1.	Bankovní úvěry dlouhodobé	119	0	0
2.	Krátkodobé bankovní úvěry	120	0	0
3.	Krátkodobé finanční výpomoci	121	0	0
C. I.	Časové rozlišení (C.I.1 + C.I.2.)	122	73	0
C. I. 1.	Výdaje příštích období	123	0	0
2.	Výnosy příštích období	124	73	0

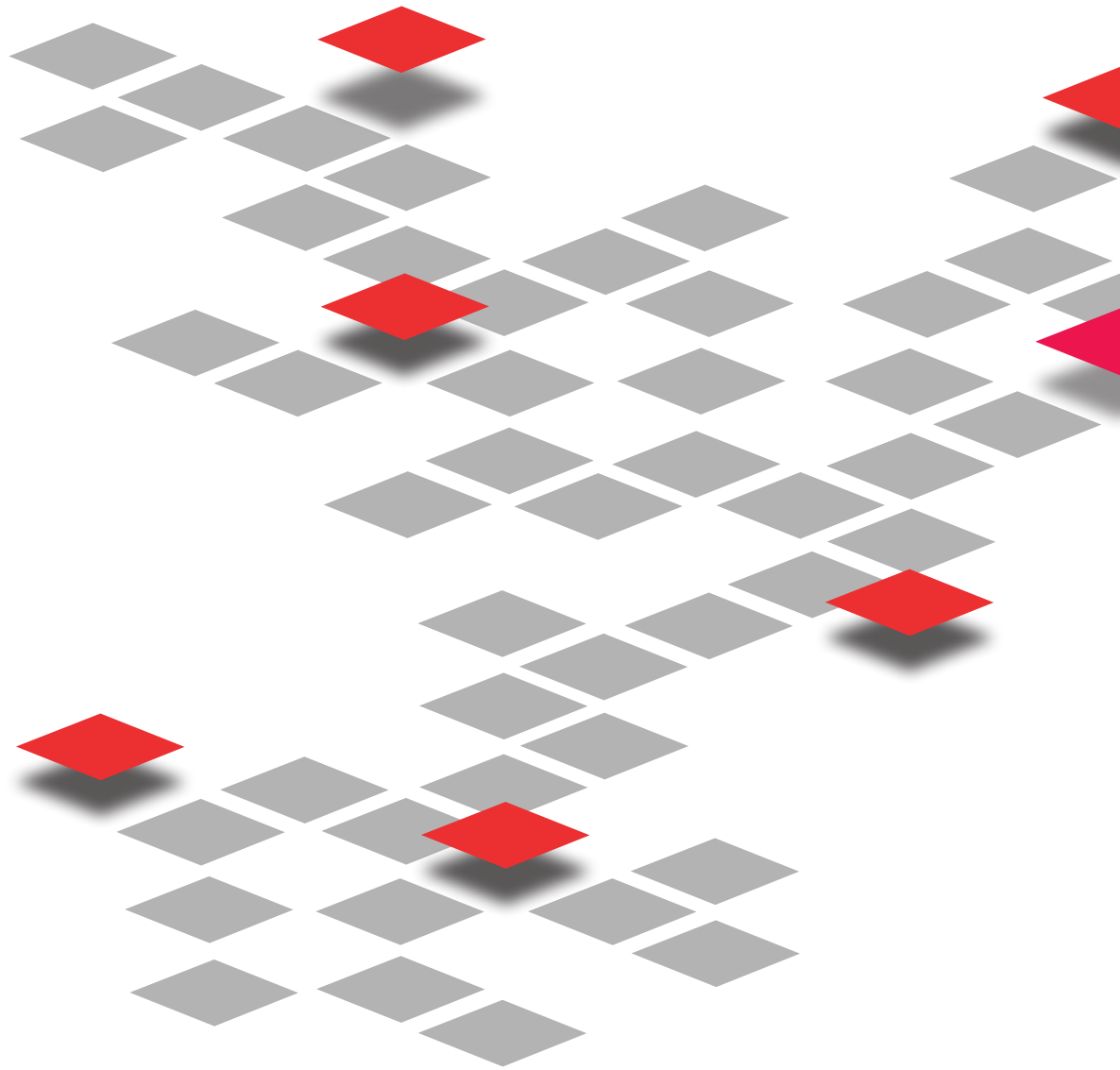
Sestaveno dne: 6.5.2016

Právní forma účetní jednotky: s.r.o.

Předmět podnikání účetní jednotky: Programování

Podpisový záznam:

VÝKAZ ZISKU A ZTRÁTY KE DNI 31. 12. 2015



VÝKAZ ZISKU A ZTRÁTY, druhové členění

v plném rozsahu

ke dni 31.12.2015

(v celých tisících Kč)

Název a sídlo účetní jednotky

IČ
4 9 6 8 0 3 3 1

StringData sro

Na Švihance 8
Praha 2
120 00

Označení a	TEXT b	Číslo řádku c	Skutečnost v účetním období	
			běžném 1	minulém 2
I.	Tržby za prodej zboží	01	61	303
A.	Náklady vynaložené na prodané zboží	02	62	283
+	Obchodní marže (I. - A.)	03	-1	20
II.	Výkony (II.1. až II.3.)	04	85 898	100 529
II.1.	Tržby za prodej vlastních výrobků a služeb	05	76 547	83 430
2.	Změna stavu zásob vlastní činnosti	06	-1 733	-2 428
3.	Aktivace	07	11 084	19 527
B.	Výkonová spotřeba (B.1. + B.2.)	08	25 573	29 547
B. 1.	Spotřeba materiálu a energie	09	2 045	2 901
2.	Služby	10	23 528	26 646
+	Přidaná hodnota (I. - A. + II. - B.)	11	60 324	71 002
C.	Osobní náklady (součet C.1. až C.4.)	12	54 833	49 353
C. 1.	Mzdové náklady	13	39 251	35 214
2.	Odměny členům orgánů obchodní korporace	14	0	0
3.	Náklady na sociální zabezpečení a zdravotní pojištění	15	13 269	11 891
4.	Sociální náklady	16	2 313	2 248
D.	Daně a poplatky	17	214	176
E.	Odpisy dlouhodobého nehmotného a hmotného majetku	18	16 919	15 819
III.	Tržby z prodeje dlouhodobého majetku a materiálu (III.1. + III.2.)	19	0	5
III.1.	Tržby z prodeje dlouhodobého majetku	20	0	5
2.	Tržby z prodeje materiálu	21	0	0
F.	Zůstatková cena prodaného dlouhodob. majetku a materiálu (F.1. + F.2.)	22	0	0
F. 1.	Zůstatková cena prodaného dlouhodobého majetku	23	0	0
2.	Prodaný materiál	24	0	0
G.	Změna stavu rezerv a opravných položek v provozní oblasti a komplexních nákladů příštích období	25	-582	582
IV.	Ostatní provozní výnosy	26	20	259
H.	Ostatní provozní náklady	27	1 112	475
V.	Převod provozních výnosů	28	0	0
I.	Převod provozních nákladů	29	0	0
*	Provozní výsledek hospodaření (zohlednění položek (+). až V.)	30	-12 152	4 861

Označení a	TEXT b	Číslo řádku c	Skutečnost v účetním období	
			běžném 1	minulém 2
VI.	Tržby z prodeje cenných papírů a podílů	31	0	135
J.	Prodané cenné papíry a podíly	32	0	183
VII.	Výnosy z dlouhodobého finančního majetku (součet VII.1. až VII.3.)	33	0	0
VII.1.	Výnosy z podílů v ovládaných osobách a v účetních jednotkách pod podstatným vlivem	34	0	0
2.	Výnosy z ostatních dlouhodobých cenných papírů a podílů	35	0	0
3.	Výnosy z ostatního dlouhodobého finančního majetku	36	0	0
VIII.	Výnosy z krátkodobého finančního majetku	37	0	0
K.	Náklady z finančního majetku	38	0	0
IX.	Výnosy z přecenění cenných papírů a derivátů	39	0	0
L.	Náklady z přecenění cenných papírů a derivátů	40	0	0
M.	Změna stavu rezerv a opravných položek ve finanční oblasti	41	0	0
X.	Výnosové úroky	42	132	232
N.	Nákladové úroky	43	3	0
XI.	Ostatní finanční výnosy	44	13	56
O.	Ostatní finanční náklady	45	163	209
XII.	Převod finančních výnosů	46	0	0
P.	Převod finančních nákladů	47	0	0
*	Finanční výsledek hospodaření (zohlednění položek VI. až P.)	48	-21	31
Q.	Daň z příjmů za běžnou činnost (Q.1. + Q.2.)	49	652	3 199
Q. 1.	- splatná	50	0	0
2.	- odložená	51	652	3 199
**	Výsledek hospodaření za běžnou činnost (provozní výsledek hospodaření + finanční výsledek hospodaření - Q.)	52	-12 825	1 693
XIII.	Mimořádné výnosy	53	0	0
R.	Mimořádné náklady	54	0	0
S.	Daň z příjmů z mimořádné činnosti (S.1 + S.2)	55	0	0
S. 1.	- splatná	56	0	0
2.	- odložená	57	0	0
*	Mimořádný výsledek hospodaření (XIII. - R. - S.)	58	0	0
T.	Převod podílu na výsledku hospodaření společníkům (+/-)	59	0	0
***	Výsledek hospodaření za účetní období (+/-) (výsledek hospodaření za běžnou činnost + mimořádný výsledek hospodaření - T)	60	-12 825	1 693
****	Výsledek hospodaření před zdaněním (provozní výsledek hospodaření + finanční výsledek hospodaření + mimořádné výnosy - R.)	61	-12 173	4 892

Sestaveno dne: 6.5.2016

Právní forma účetní jednotky: s.r.o.

Předmět podnikání účetní jednotky: Programování

Podpisový záznam:

6. PŘÍLOHA ÚČETNÍ ZÁVĚRKY

Rok končící 31. 12. 2015
(v tisících Kč)

6.1. Charakteristika a hlavní aktivity

StringData s.r.o. („společnost“) vznikla 7. 7. 1993

Předmětem podnikání je

- výzkum a vývoj v oblasti přírodních a technických věd nebo společenských věd – software
- poskytování software (prodej hotových programů na základě smlouvy s autory nebo vyhotovování programů na zakázku)
- automatizované zpracování dat
- činnost ekonomických a organizačních poradců
- koupě zboží za účelem jeho dalšího prodeje a prodej
- zprostředkovatelská činnost v oblasti obchodu a služeb
- marketing
- reklamní činnost
- zprostředkování internetových služeb

Právní forma: společnost s ručením omezeným

Sídlo společnosti: Na Švihance 8
120 00 Praha 2 – Vinohrady

Identifikační číslo: 49 68 03 31

Zápis u OR: 7. 7. 1993

Účetní období: 1. 1. 2015 až 31. 12. 2015

Základní kapitál: 200 tis. Kč

Osoby podílející se na základním kapitálu účetní jednotky více než 20%

Jméno fyzické osoby (název právnické osoby)	Bydliště (sídlo)	Běžné období 2015		Minulé období 2014	
		podíl	v %	podíl	v %
Robert Šamánek	Dělnická 395/1, 252 42 Dolní Břežany - Praha Západ	200	100	200	100
		200	100	200	100

Změny a dodatky provedené v uplynulém účetním období v obchodním rejstříku

Ve sledovaném roce nedošlo k žádným změnám v OR.

Majetková spoluúčast účetní jednotky v jiných společnostech (Osoby podílející se na základním kapitálu účetní jednotky více než 20 %)

Jméno fyzické osoby (název právnické osoby)	Bydliště (sídlo)	Běžné období 2015		Minulé období 2014	
		podíl v Kč	v %	podíl v Kč	v %
		0	0	0	0

Společnost neuzavřela ovládací smlouvy nebo smlouvy o převodech zisku ani jiné dohody mezi společníky, které zakládají rozhodovací práva bez ohledu na výši podílu na základním kapitálu.

Poskytnutá plnění členům statutárních, řídicích a dozorčích orgánů

Výše peněžitého a naturálního plnění stávajícím a bývalým členům orgánů						
Druh plnění	řídicích		statutárních		dozorčích	
	2015	2014	2015	2014	2015	2014
Půjčky a úvěry						
Poskytnuté záruky						
Jiná připojištění						

6. 2. Zásadní účetní postupy používané společností

Předkládaná účetní závěrka společnosti byla zpracována na základě zákona č. 563/1991 Sb. o účetnictví a na základě Vyhlášky č. 500/2002 Sb., kterými se stanoví postupy účtování a obsah účetní závěrky pro podnikatele.

Společnost ve sledovaném období vedla účetnictví a sestavila účetní závěrku v souladu s obecně uznávanými účetními zásadami.

(a) Dlouhodobý hmotný a nehmotný majetek

Dlouhodobý hmotný a nehmotný majetek je evidován v pořizovací ceně. Dlouhodobý hmotný majetek v pořizovací ceně do 40 tis. Kč a dlouhodobý nehmotný majetek v pořizovací ceně do 60 tis. Kč není vykazován v rozvaze a je účtován do nákladů v roce jeho pořízení.

Odpisový plán účetních odpisů dlouhodobého hmotného majetku sestavila účetní jednotka v interních směrnících, kde vycházela z předpokládaného opotřebení zařazovaného majetku, odpovídajícího běžným podmínkám jeho používání.

V následující tabulce jsou uvedeny metody a doby odepisování podle skupin majetku:

software	rovnoměrné	36 měsíců
auta	rovnoměrné	60 měsíců (5 let)
technika	rovnoměrné	60 měsíců (5 let)
výpočetní technika	rovnoměrné	36 měsíců (3 roky)
vybavení	rovnoměrné	36 měsíců (3 roky)

(b) Dlouhodobý finanční majetek

Dlouhodobý finanční majetek představuje majetkové účasti, realizovatelné cenné papíry a podíly a dluhové cenné papíry držené do splatnosti a je účtován v pořizovací ceně. Pořizovací cena zahrnuje přímé náklady související s pořízením, například poplatky a provize makléřům, poradcům či burzám.

Realizovatelné cenné papíry a podíly jsou k rozvahovému dni oceňovány reálnou hodnotou. Zisky/ztráty z tohoto přecenění neovlivňují výsledek hospodaření společnosti až do doby realizace a jsou k rozvahovému dni účtovány jako změna Oceňovacích rozdílů z přecenění majetku a závazků ve vlastním kapitálu společnosti.

Majetkové účasti jsou k rozvahovému dni oceňovány ekvivalencí (podílem na vlastním kapitálu účasti) a změny ocenění jsou zachyceny prostřednictvím Oceňovacích rozdílů z přecenění majetku a závazků ve vlastním kapitálu společnosti.

Výnosy z tohoto majetku jsou zahrnuty ve výnosech z dlouhodobého finančního majetku.

(c) Zásoby

Zásoby jsou oceněny v pořizovací ceně, která zahrnuje cenu pořízení, clo a náklady na dopravu a celní odbavení. Ocenění nedokončené výroby je popsáno ve vnitřní účetní směrnici.

(d) Stanovení opravných položek a rezerv

Pohledávky

Společnost stanoví opravné položky k pochybným pohledávkám na základě vlastní analýzy platební schopnosti svých zákazníků a věkové struktury pohledávek. Společnost ve sledovaném období netvořila žádné opravné položky.

Ostatní rezervy

Rezerva na personální náklady

Rezerva na daň z příjmu

Společnost ve sledovaném období netvořila žádné rezervy.

(e) Přepočty cizích měn

Společnost používá pro přepočet cizích měn měsíční a denní kurz devizového trhu vyhlášeného ČNB dle vnitřní směrnice. V průběhu roku se účtuje pouze o realizovaných kurzových ziscích a ztrátách.

Aktiva a pasiva v zahraniční měně jsou k rozvahovému dni přepočítávána podle kurzu devizového trhu vyhlášeného ČNB. Nerealizované kurzové zisky a ztráty jsou zachyceny ve výsledku hospodaření.

(f) Najatý majetek

Společnost účtuje o najatém majetku tak, že zahrnuje leasingové splátky do nákladů rovnoměrně po dobu trvání nájmu. Při ukončení nájmu a uplatnění možnosti odkupu je předmět leasingu zařazen do majetku společnosti v kupní ceně.

(g) Daň z příjmů

Daň z příjmů za dané období se skládá ze splatné daně a ze změny stavu v odložené dani.

Splatná daň zahrnuje daň vypočtenou z daňového základu s použitím daňové sazby platné v běžném roce a veškeré doměrky a vratky za minulá období.

Odložená daň vychází z veškerých dočasných rozdílů mezi účetní a daňovou hodnotou aktiv a pasiv s použitím očekávané daňové sazby platné pro následující období.

O odložené daňové pohledávce se účtuje pouze tehdy, je-li pravděpodobné, že bude v následujících účetních obdobích uplatněna.

6. 3. Dlouhodobý majetek

(a) Dlouhodobý nehmotný majetek

Pořizovací cena

	Stav k 1. 1. 2015	Přírůstky	Úbytky	Přeúčtování	Stav k 31. 12. 2015
Software	135 708,00	11 084,00	0,00	0,00	146 792,00
Ocenitelná práva					0,00
Jiný DNM	105,00	0,00			105,00
Nedokon. DNM					0,00
Zálohy na DNM					0,00
Celkem	135 813,00	11 084,00	0,00	0,00	146 897,00

Oprávký

	Stav k 1. 1. 2015	Přírůstky	Úbytky	Přeúčtování	Stav k 31. 12. 2015
Software	86 594,00	16 371,00			102 965,00
Ocenitelná práva					0,00
Jiný DNM	5,00	11,00			16,00
Nedokon. DNM					0,00
Zálohy na DNM					0,00
Celkem	86 599,00	16 382,00	0,00	0,00	102 981,00

Zůstatková hodnota

	Stav k 1. 1. 2015	Stav k 31. 12. 2015
Software	49 114,00	43 827,00
Ocenitelná práva	0,00	0,00
Jiný DNM	100,00	89,00
Nedokon. DNM	0,00	0,00
Zálohy na DNM	0,00	0,00
Celkem	49 214,00	43 916,00

Mezi nejvýznamnější přírůstky dlouhodobého nehmotného majetku v roce 2015 patřila aktivace vlastních nákladů na software v pořizovací hodnotě 11 084 tis. Kč.

Dlouhodobý nehmotný majetek, který není uvedený v rozvaze, jsou ochranné známky SimSuite a SyDesk.

(b) Dlouhodobý hmotný majetek

Pořizovací cena

	Stav k 1. 1. 2015	Přírůstky	Úbytky	Přeúčtování	Stav k 31. 12. 2015
Pozemky					0,00
Budovy, haly a stavby	541,00	47,00			588,00
Samost. movité věci	3 268,00	293,00			3 561,00
Jiný DHM					0,00
Nedokon. DHM					0,00
Zálohy na DHM					0,00
Celkem	3 809,00	340,00	0,00	0,00	4 149,00

Oprávky

	Stav k 1. 1. 2015	Přírůstky	Úbytky	Přeúčtování	Stav k 31. 12. 2015
Pozemky					0,00
Budovy, haly a stavby	16,00	12,00			28,00
Samost. movité věci	1 761,00	528,00			2 289,00
Jiný DHM					0,00
Nedokon. DHM					0,00
Zálohy na DHM					0,00
Celkem	1 777,00	540,00	0,00	0,00	2 317,00

Zůstatková hodnota

	Stav k 1. 1. 2015	Stav k 31. 12. 2015
Pozemky	0,00	0,00
Budovy, haly a stavby	525,00	560,00
Samost. movité věci	1 506,00	1 272,00
Jiný DHM	0,00	0,00
Nedokon. DHM	0,00	0,00
Zálohy na DHM	0,00	0,00
Celkem	2 031,00	1 832,00

Mezi nejvýznamnější přírůstky dlouhodobého hmotného majetku v roce 2015 patřil nákup výpočetní techniky v pořizovací hodnotě 292 tis. Kč.

Společnost nemá majetek, který je zatížený zástavním právem nebo věcným břemenem.

Společnost nevyužívá žádný dlouhodobý majetek, který není uvedený v rozvaze.

(c) Dlouhodobý finanční majetek

K 31.12. 2015 společnost nevlastní žádný dlouhodobý finanční majetek.

6. 4. Pohledávky a závazky z obchodního styku

(a) Dlouhodobé pohledávky činí 0 Kč.

(b) Krátkodobé obchodní pohledávky činí 17 645 tis. Kč (2014 – 16 695 tis. Kč), ze kterých 560 tis. Kč (2014 – 1 476 tis. Kč) představují pohledávky po lhůtě splatnosti.

(c) Dlouhodobé závazky činí 0 Kč.

(d) Krátkodobé obchodní závazky činí 1 572 tis. Kč (2014 – 2 645 tis. Kč), ze kterých 312 tis. Kč (2014 – 1 165 tis. Kč) představují závazky po lhůtě splatnosti.

Pohledávky a závazky s dobou splatnosti delší než 5 let společnost neeviduje.

6. 5. Informace o půjčkách (bankovních úvěrech)

Pohledávky z titulu poskytnutých půjček ve skupině

	Běžné období 2015		Minulé období 2014	
	Nominální hodnota půjčky	Úrok v % p.a.	Nominální hodnota půjčky	Úrok v % p.a.
Nebyly poskytnuty				
Celkem		x		x

Pohledávky z titulu poskytnutých půjček ostatní

	Běžné období 2015		Minulé období 2014	
	Nominální hodnota půjčky	Úrok v % p.a.	Nominální hodnota půjčky	Úrok v % p.a.
ArtBe s. r. o.	400	2 %	200	2 %
Celkem		x		x

Závazky z titulu přijatých půjček

	Běžné období 2015		Minulé období 2014	
	Nominální hodnota půjčky	Úrok v % p.a.	Nominální hodnota půjčky	Úrok v % p.a.
Nebyly poskytnuty				
Celkem		x		x

6. 6. Vlastní kapitál

(a) Přehled pohybů vlastního kapitálu

	Základní kapitál	HV běžného období	Výsledek hospodaření min. let	Oceňov. rozdíly z přecenění majetku	Kapitálové fondy rezerv. a ostatní fondy	Celkem
Zůstatek k 1. 1. 2015	200	1 693	80 909			82 802
Zvýšení + / snížení -	0	-1 693	1 693			0
Jiný výsledek hosp. min. let	0	-2 265				-2 265
Ztráta za rok 2015	0	-12 825		0	0	-12 825
Zůstatek k 31. 12. 2015	200	-15 090	82 602	0	0	67 712

Ve sledovaném období společnost vykázala účetní ztrátu ve výši 12 825 tis. Kč.

(b) Plánované rozdělení účetní ztráty vytvořené v běžném období

Ztráta za běžné období	12 825
Úhrada ztráty z nerozděleného zisku	12 825
Nerozdělený zisk minulých let	0

6. 7. Rezervy

Ve sledovaném období společnost netvořila žádné rezervy.

6. 8. Informace o tržbách

	Období	Tržby v tuzemsku	Vývoz	Celkem
Tržby za zboží	2015	61	0	61
	2014	303	0	303
Tržby za služby	2015	76 547	0	76 547
	2014	83 430	0	83 430
Ostatní výnosy	2015	9 516	0	9 516
	2014	17 787	0	17 787
Celkem	2015	86 124	0	86 124
	2014	101 520	0	101 520

6. 9. Zaměstnanci a vedoucí pracovníci

Průměrný počet zaměstnanců a vedoucích pracovníků a osobní náklady:

Běžné období rok 2015	Počet zaměstnanců	Mzdové náklady	Soc. a zdrav. pojištění	Sociální náklady
Zaměstnanci	68	38 651	13 065	905
Vedoucí pracovníci	1	600	204	20
Celkem	69	39 251	13 269	925

Běžné období rok 2014	Počet zaměstnanců	Mzdové náklady	Soc. a zdrav. pojištění	Sociální náklady
Zaměstnanci	67	34 589	11 678	2 228
Vedoucí pracovníci	1	626	213	20
Celkem	68	35 215	11 891	2 248

6. 10. Najatý majetek

(a) Finanční leasing

Společnost je smluvně zavázána platit leasingové splátky za finanční leasing automobilů následovně:

Běžné období rok 2015	Leasingové splátky celkem	Zaplaceno k 31.12.2015	Splatno do 1 roku	Splatno v následujících letech
Osobní automobil	608	540	68	0
Osobní automobil	856	840	16	0
Celkem	1464	1380	84	0

Běžné období rok 2014	Leasingové splátky celkem	Zaplaceno k 31.12.2014	Splatno do 1 roku	Splatno v následujících letech
Osobní automobil	608	438	102	68
Osobní automobil	856	650	190	16
Celkem	1464	1088	292	84

Celkové náklady na leasing v roce 2015 činily 267 tis. Kč (2014 – 267 tis. Kč).

(b) Operativní leasing

Společnost uzavřela 1 smlouvu o operativním pronájmu. Celkové náklady za rok 2015 činily 98 tis. Kč.

6. 11. Závazky ze sociálního zabezpečení a zdravotního pojištění

Závazky ze sociálního zabezpečení a zdravotního pojištění činí 1 472 tis. Kč (2014 – 1 420 tis. Kč). Žádné z těchto závazků nejsou po lhůtě splatnosti.

6. 12. Stát – daňové závazky a dotace

Daňové závazky činí 2 795 tis. Kč (2014 – 2 860 tis. Kč) a představují zejména daň z přidané hodnoty ve výši 2 302 tis. Kč (2014 – 2 391 tis. Kč DPH). Žádné z těchto závazků nejsou po lhůtě splatnosti.

6. 13. Daň z příjmů

(a) Splatná

Společnost vykázala k 31. 12. 2015 účetní ztrátu 12 825 tis. Kč (zisk k 31. 12. 2014 – 1 693 tis. Kč). Společnosti nevznikla daňová povinnost.

(b) Odložená

Odložená daň je vypočtena ze všech dočasných rozdílů mezi daňovými a účetními hodnotami za použití sazby daně z příjmů platné pro následující rok. Společnosti vznikl odložený daňový závazek ve výši 4 457 tis. Kč (2014 – odložený daňový závazek 1 540 tis. Kč). Výpočet odložené daně viz příloha č. 2.

6. 14. Odměna statutárnímu auditorovi

V roce 2015 byla vyplacena statutárnímu auditorovi odměna ve výši 149 tis. Kč.

povinný audit ÚZ	149
jiné ověřovací služby	0
celkem	149

6. 15. Významné události mezi rozvahovým dnem a okamžikem sestavení účetní závěrky

Mezi rozvahovým dnem a okamžikem sestavení účetní závěrky nenastaly žádné významné události.


6. 16. Náklady na výzkum a vývoj

Společnost vynaložila v roce 2015 náklady na realizaci projektu výzkumu a vývoje ve výši 2 969 tis. Kč.

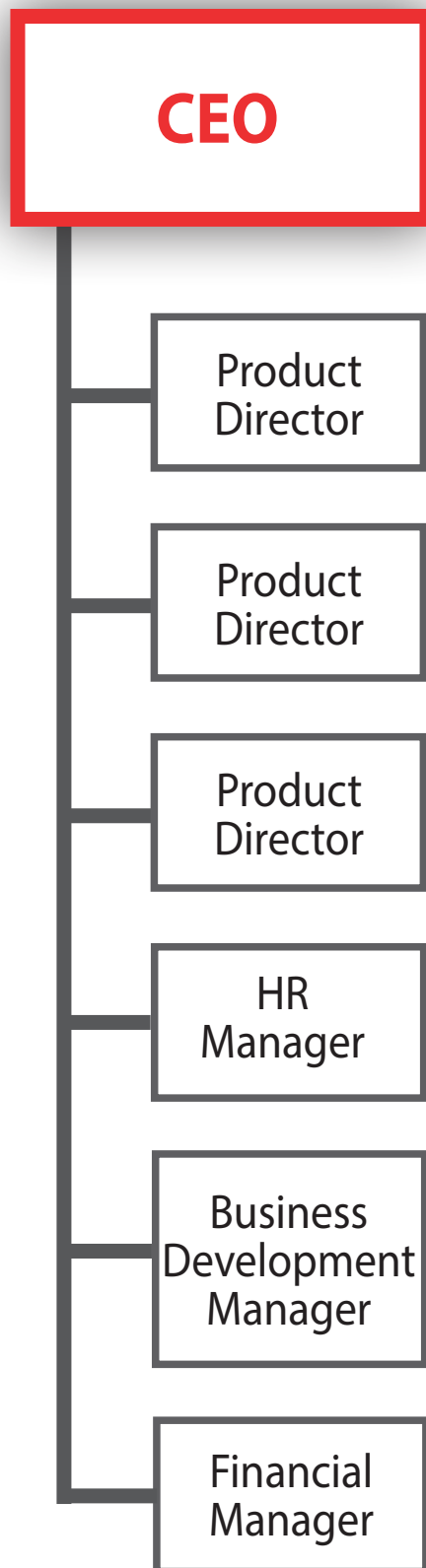
Příloha č. 1 – Organizační struktura (organigram)

Příloha č. 2 – Odložená daň

Příloha č. 3 – Certifikát ISO 9001

<p>Sestaveno dne:</p> <p>6. 5. 2016</p>	<p>Podpis statutárního orgánu nebo fyzické osoby, která je účetní jednotkou</p>  <p>Mgr. Robert Šamánek</p>
--	--

PŘÍLOHA Č. 1 ORGANIZAČNÍ STRUKTURA SPOLEČNOSTI



PŘÍLOHA Č. 2 ODLOŽENÁ DAŇ

	<i>Položka rozvahy</i>	<i>Účetní zůstatková hodnota k</i>	<i>Daňová zůstatková hodnota k</i>	Rozdíl
		<i>12/31/15</i>	<i>12/31/15</i>	
	AKTIVA			
a1	Dlouhodobý nehmotný majetek	43 916 009	21 020 659	-22 895 350
a2	Dlouhodobý hmotný majetek	1 833 117	1 271 180	-561 937
a3	Finanční investice			0
a4	Zásoby			0
a5	Pohledávky			0
a6	Časové rozlišení - aktivní			0
a7	Dohadné účty aktivní			0
$a = a1+a2+a3+a4+a5+a6+a7$	<i>Aktiva celkem</i>	<i>45 749 126</i>	<i>22 291 839</i>	-23 457 287
	PASÍVA			
p1	Rezervy			0
p2	Závazky			0
p3	Časové rozlišení - pasívní			0
p4	Dohadné účty pasívní			0
$p = p1+p2+p3+p4$	<i>Pasíva celkem</i>	<i>0</i>	<i>0</i>	0
$b = a + p$	<i>Mezisosčet</i>	<i>45 749 126</i>	<i>22 291 839</i>	-23 457 287
c	Neuplatněná daňová ztráta minulých let (tj. snižena o případný daňový zisk běžného roku)			0
d	Neuplatněná část 10 % odpočtu na nové investice			0
$e = c + d$	<i>Mezisosčet</i>		<i>0</i>	0
$f = e + b$	Celkem základ pro odloženou daňovou pohledávku/závazek (+/-)			-23 457 287
g	Sazba daně z příjmu právnických osob platná v následujícím období			19 %
$h = f * g$	Odložená daňová pohledávka/závazek (+/-) *			-4 456 885

PŘÍLOHA Č. 3 CERTIFIKÁT 9001

CERTIFICATION | AUDITING | VERIFICATION | TRAINING

Verification 4 Systems Ltd, Czech Republic branch, organizační složka
Kosmova 10, 70200 Ostrava

CERTIFICATE

Verification 4 Systems Ltd.
management systems certification body
as a result of certification audit confirms that the company

StringData, s.r.o.

Antala Staška 38, 140 00 Praha 4, Czech Republic
Pobočka: V Bezovce 1523/9, 301 00 - Plzeň 3, Czech Republic

has implemented and maintains the
QUALITY MANAGEMENT SYSTEM

for the following processes

**Design, development, sale of computer programs
and providing services in the field of information
technology**

in accordance with the requirements of standard

ISO 9001:2008

Date of issue: 27. 8. 2013
Valid until: 26. 8. 2016
Certificate number: CZ-13-00500

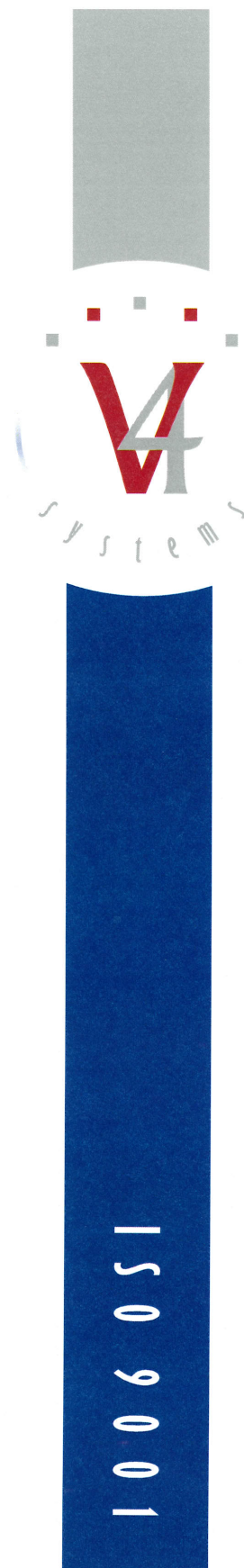



Ing. Jan Drásal

head of certification body



CERTIFICATION | AUDITING | VERIFICATION | TRAINING



7. ZPRÁVA O VZTAZÍCH

ZPRÁVA STATUTÁRNÍHO ORGÁNU SPOLEČNOSTI STRINGDATA, S.R.O. O VZTAZÍCH MEZI OVLÁDAJÍCÍ A OVLÁDANOU OSOBOU A O VZTAZÍCH MEZI OVLÁDANOU OSOBOU A OSTATNÍMI OSOBAMI OVLÁDANÝMI STEJNOU OVLÁDAJÍCÍ OSOBOU (dále jen „Propojené osoby“)

v souladu s ustanovením § 82 zákona č. 90/2012 Sb., zákon o obchodních společnostech a družstvech ve znění pozdějších předpisů (dále jen „ZOK“), za účetní období od 1. ledna 2015 do 31. prosince 2015 (dále jen „Rozhodné období“)

I.

OVLÁDANÉ, OVLÁDAJÍCÍ A PROPOJENÉ OSOBY

- Ovládaná osoba:** **StringData, s.r.o.**, se sídlem v Praze 2 - Vinohrady, Na Švihance 8, PSČ: 120 00, IČ: 496 80 331, zapsaná v obchodním rejstříku vedeném Městským soudem v Praze, oddíl C, vložka 21764 (dále jen „Ovládaná osoba“);
- Ovládající osoba:** **Mgr. Robert Šamánek**, r. č. 740704/0234, bytem Dělnická 395/1, Dolní Břežany, okres Praha - západ, PSČ 252 42 (dále jen „Ovládající osoba“);

V Rozhodném období Ovládající osoba vlastnila 100% obchodní podíl na Ovládané osobě představující 100% hlasovacích práv v Ovládané osobě.

Právním důvodem pro klasifikaci daného vztahu mezi Ovládající osobou a Ovládanou osobou jako vztahu mezi osobou ovládající a ovládanou, je skutečnost, že Ovládající osoba byla v Rozhodném období většinovým, resp. jediným společníkem dále jediným jednatelem Ovládané osoby (v souladu s ustanovením § 74 odst. 3 ZOK), která je sama objektem přímého ovládní.

Statutárnímu orgánu Ovládané osoby nejsou známy jakékoli propojené osoby, tzn. osoby ovládané stejnou ovládající osobou.

II.

PŘEHLED SMLUV UZAVŘENÝCH NEBO NADÁLE ÚČINNÝCH MEZI OVLÁDAJÍCÍ A OVLÁDANOU OSOBOU BĚHEM ROZHODNÉHO OBDOBÍ

- Mezi Ovládanou osobou a Ovládající osobou je uzavřen dodatek č. 1 ke Smlouvě o výkonu funkce ze dne 25. 6. 2014
- Mezi Ovládanou osobou a Ovládající osobou je uzavřena Smlouva o výkonu funkce ze dne 25. 6. 2014
- Mezi Ovládanou osobou a Ovládající osobou je uzavřena smlouva o Nájmu nebytových prostor ze dne 1. 1. 2012.

III.

JINÉ PRÁVNÍ JEDNÁNÍ A OPATŘENÍ MEZI PROPOJENÝMI OSOBAMI

Během Rozhodného období nebyly ze strany Ovládané osoby učiněny žádné právní jednání či přijata opatření, která by byla učiněna/přijata v zájmu nebo na popud Ovládající osoby.

IV.

POSOUZENÍ VZNIKU ÚJMY A JEJÍHO VYROVNÁNÍ

Během Rozhodného období nevznikla Ovládané osobě žádná újma v důsledku právního jednání či přijatých opatření, která by byla učiněna/přijata v zájmu nebo na popud Ovládající osoby.

V.

ZHODNOCENÍ VÝHOD A NEVÝHOD

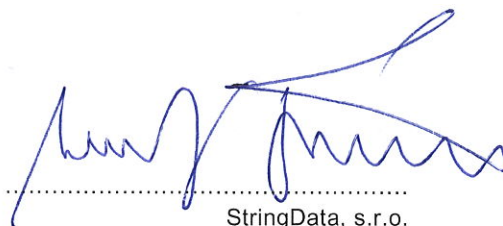
Výhody ani nevýhody plynoucí ze vztahu mezi Ovládající a Ovládanou osobou jsou zcela zanedbatelné a navzájem srovnatelné.

VI.

ZÁVĚR

Tato zpráva byla vyhotovena statutárním orgánem Ovládané osoby, společností StringData, s.r.o.

V Praze dne
31. března 2016



StringData, s.r.o.
Mgr. Robert Šamánek
jednatel



 stringdata[®]

www.stringdata.cz