



 stringdata[®]

VÝROČNÍ ZPRÁVA 2013

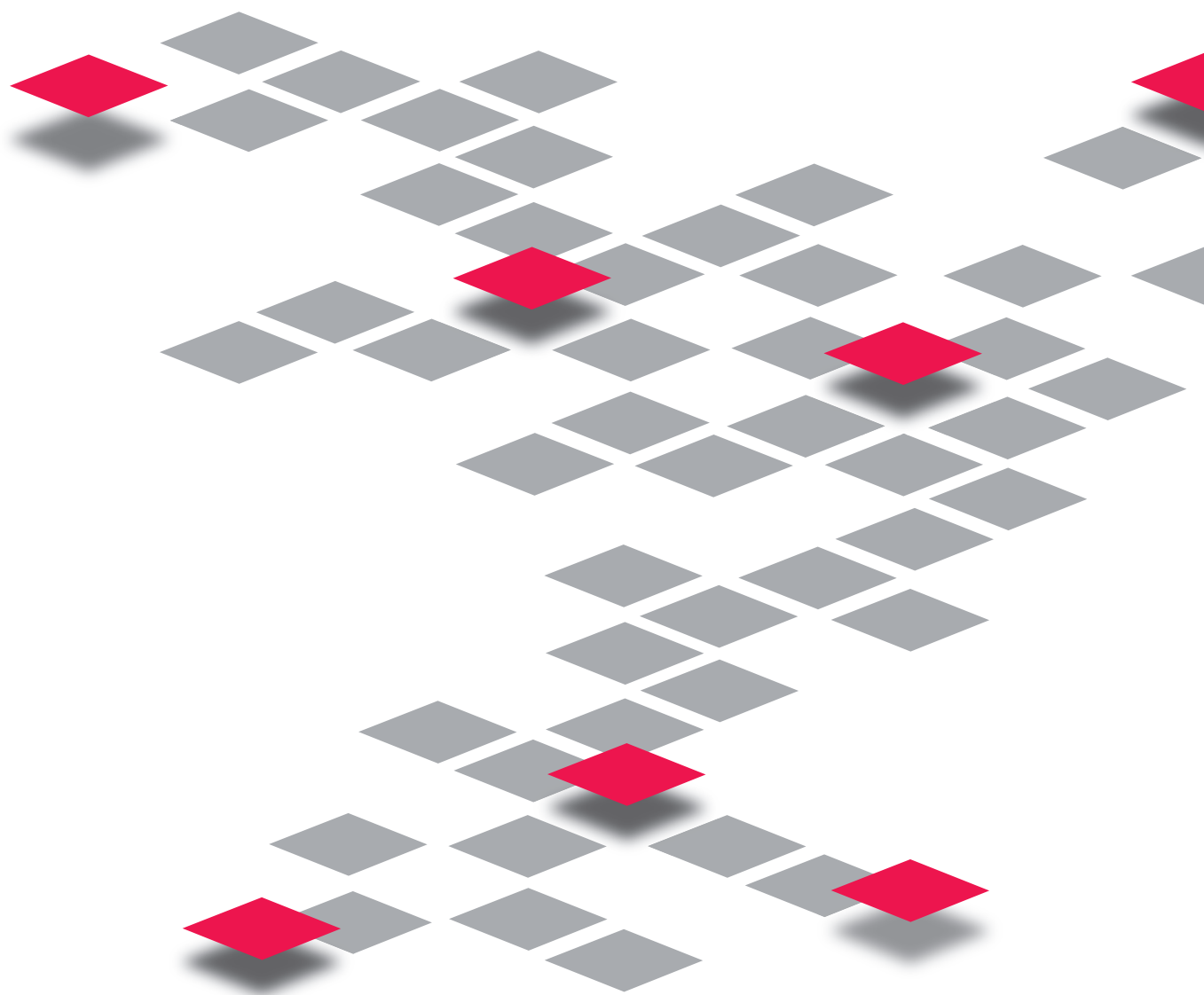
VÝROČNÍ ZPRÁVA 2013



Obsah

- Výrok nezávislého auditora **1-2**
- Úvodní slovo **3-5**
- Profil a historie společnosti **6**
- Hodnocení roku 2013 **7-8**
- Produkty a služby **9**
- Portfolio vlastních produktů **10-12**
- Rozvaha ke dni 31. 12. 2013 **13-16**
- Výkaz zisku a ztráty ke dni 31. 12. 2013 **17-18**
- Příloha k účetní závěrce **19-29**
 - Příloha č. 1 **30**
Organizační struktura společnosti
 - Příloha č. 2 **31**
Odložená daň
- Certifikát – ISO **32**
- Zpráva o propojených osobách **33-34**

VÝROK NEZÁVISLÉHO AUDITORA



Zpráva nezávislého auditora

Příjemce zprávy:
Obchodní firma: StringData, s.r.o.
se sídlem Na Švihance 8, Praha 2 - Vinohrady
zapsaná v OR u Městského soudu v Praze,
oddíl C, vložka 21764

IČ: 496 80 331

Ověření provedl: Petrus & Partner, s.r.o.
se sídlem Novodvorská 1062/12, 142 00 Praha 4
zapsaná v OR u Městského soudu v Praze, oddíl C vložka 220515
oprávnění KA ČR č. 551

Datum vyhotovení zprávy: 6.8.2014

Zpráva o účetní závěrce

Na základě provedeného auditu jsme dne 12.5.2014 vydali k účetní závěrce, která je součástí této výroční zprávy ve finanční části v kapitole „Účetní závěrka“, zprávu následujícího znění:

Provedli jsme audit přiložené účetní závěrky společnosti **StringData, s.r.o.**, která se skládá z rozvahy k 31.12.2013, výkazu zisku a ztráty za rok končící 31.12.2013, přehledu o změnách vlastního kapitálu za rok končící 31.12.2013 a přílohy této účetní závěrky, která obsahuje popis použitých podstatných účetních metod a další vysvětlující informace. Údaje o společnosti StringData, s.r.o. jsou uvedeny na straně 1 přílohy této účetní závěrky.

Odpovědnost statutárního orgánu účetní jednotky za účetní závěrku

Statutární orgán společnosti StringData, s.r.o. je odpovědný za sestavení účetní závěrky, která podává věrný a poctivý obraz v souladu s českými účetními předpisy, a za takový vnitřní kontrolní systém, který považuje za nezbytný pro sestavení účetní závěrky tak, aby neobsahovala významné (materiální) nesprávnosti způsobené podvodem nebo chybou.

Odpovědnost auditora

Naší odpovědností je vyjádřit na základě našeho auditu výrok k této účetní závěrce. Audit jsme provedli v souladu se zákonem o auditorech, mezinárodními auditorskými standardy a souvisejícími aplikačními doložkami Komory auditorů České republiky. V souladu s těmito předpisy jsme povinni dodržovat etické požadavky a naplánovat a provést audit tak, abychom získali přiměřenou jistotu, že účetní závěrka neobsahuje významné (materiální) nesprávnosti.

Audit zahrnuje provedení auditorských postupů k získání důkazních informací o částkách a údajích zveřejňovaných v účetní závěrce. Výběr auditorských postupů závisí na úsudku auditora, zahrnujícím i vyhodnocení rizik významné (materiální) nesprávnosti údajů uvedených v účetní závěrce způsobené podvodem nebo chybou. Při vyhodnocování těchto rizik auditor posoudí vnitřní kontrolní systém relevantní pro sestavení účetní závěrky podávající věrný a poctivý obraz. Cílem tohoto posouzení je navrhnout vhodné auditorské postupy, nikoli vyjádřit se k účinnosti vnitřního kontrolního systému účetní jednotky. Audit též zahrnuje posouzení vhodnosti použitých účetních metod, přiměřenosti účetních odhadů provedených vedením i posouzení celkové prezentace účetní závěrky.

Jsme přesvědčeni, že získané důkazní informace, které jsme získali, poskytují dostatečný a vhodný základ pro vyjádření našeho výroku.

Výrok auditora

Podle našeho názoru účetní závěrka podává věrný a poctivý obraz aktiv a pasiv společnosti StringData, s.r.o. k 31.12.2013 a nákladů, výnosů a výsledku jejího hospodaření za rok končící 31.12.2013 v souladu s českými účetními předpisy.

Zpráva o zprávě o vztazích mezi propojenými osobami

Ověřili jsme věcnou správnost údajů uvedených ve zprávě o vztazích mezi propojenými osobami společnosti StringData, s.r.o. k 31.12.2013. Za sestavení této zprávy o vztazích je zodpovědný statutární orgán společnosti StringData, s.r.o., zpráva o vztazích byla vyhotovena dle § 82 zákona č. 90/2012 Sb., zákon o obchodních společnostech a družstvech. Naším úkolem je vydat na základě provedené prověrky stanovisko k této zprávě o vztazích.

Ověření jsme provedli podle ustanovení obchodního zákoníku a v souladu s AS č. 56 Komory auditorů České republiky. Tento auditorský standard vyžaduje, abychom plánovali a provedli ověření s cílem získat omezenou jistotu, že zpráva o vztazích neobsahuje významné (materiální) nesprávnosti. Ověření je omezeno především na dotazování pracovníků společnosti a na analytické postupy a výběrovým způsobem provedené prověření věcné správnosti údajů. Proto toto ověření poskytuje nižší stupeň jistoty než audit. Audit jsme neprováděli, a proto nevyjadřujeme výrok auditora.

Na základě našeho ověření jsme nezjistili žádné skutečnosti, které by nás vedly k domněnce, že zpráva o vztazích mezi propojenými osobami společnosti StringData, s.r.o. za rok končící 31.12.2013 obsahuje významné (materiální) věcné nesprávnosti.

Zpráva o výroční zprávě

Ověřili jsme soulad výroční zprávy společnosti StringData, s.r.o. k 31.12.2013 s účetní závěrkou, která je obsažena v této výroční zprávě. Za správnost výroční zprávy je zodpovědný statutární orgán společnosti StringData, s.r.o.. Naším úkolem je vydat na základě provedení ověření výrok o souladu výroční zprávy s účetní závěrkou.

Ověření jsme provedli v souladu s mezinárodními auditorskými standardy a souvisejícími aplikačními doložkami Komory auditorů České republiky. Tyto standardy vyžadují, aby auditor naplánoval a provedl ověření tak, aby získal přiměřenou jistotu, že informace obsažené ve výroční zprávě, které popisují skutečnosti, jež jsou též předmětem zobrazení v účetní závěrce, jsou ve všech významných (materiálních) ohledech v souladu s příslušnou účetní závěrkou. Jsme přesvědčeni, že provedené ověření poskytuje přiměřený podklad pro vyjádření výroku auditora.

Podle našeho názoru jsou informace uvedené ve výroční zprávě společnosti StringData, s.r.o. za rok končící 31.12.2013 ve všech významných (materiálních) ohledech v souladu s výše uvedenou účetní závěrkou.

Datum: 6.8.2014

Petrus & Partner, s.r.o.
Novodvorská 1062/12
142 00 Praha 4
oprávnění KA ČR č. 551
auditorská společnost



Ing. Petra Petrusová
oprávnění KA ČR č. 1862
odpovědný auditor

ÚVODNÍ SLOVO



Vážené dámy, vážení pánové,

jsem rád, že se opět mohu s Vámi poohlédnout za uplynulým rokem 2013 a zhodnotit jej z pohledu společnosti StringData, s.r.o. Na úvod bych rád zmínil, že to byl rok úspěšný, plný zajímavých a pozitivních změn. Potvrdilo se, že formulace a následné naplňování strategických cílů pro období 2013 vedlo správným směrem: šlo o pokračující investice do rozvoje našeho produktového portfolia v souladu s dlouhodobými plány, dále se nám podařilo opět více upevnit pozici

na trhu a taktéž realizovat velmi zajímavé finanční výsledky – zisk 9,1 mil. Kč před zdaněním.

Pojďme se podívat na jednotlivé části detailněji.

Produktové portfolio

- **BINF** – Historicky jistě nejstarší produkt v rámci našeho portfolia. Za svou jedenáctiletou existenci vstoupil do flexibilního nástroje pro standardizovanou a plně automatizovanou komunikaci s různými orgány nejen státní správy (finanční úřady, Správa sociálního zabezpečení, Celní správa, Policie ČR, exekutoři, advokáti a další). Součástí tohoto nástroje je mimo jiné modul SD Box, který plnohodnotně automatizuje komunikaci s datovými schránkami a umožňuje klientům jednoduchou integraci zpracování příchozích i odchozích zpráv s interními systémy. BINF v současnosti využívá 16 bank a další finanční instituce, přičemž jsme, z pohledu finančního sektoru, co se týče pokrytí dané oblasti, jistě jedničkou na českém trhu, a zároveň se profilujeme na slovenském trhu.

„V roce 2013 se k subjektům používajícím BINF přidala UniCredit Bank CZ (úspěšně nasazeno do provozu), u dalších klientů (Česká pojišťovna, mBank, ING Bank SK) byly projekty zahájeny a v roce 2014 očekáváme uvedení do ostrého provozu.“

Zároveň, protože vnímáme stále značný potenciál nejen mezi případnými novými klienty na českém a slovenském trhu, ale též v dlouhodobém rozvoji stávající spolupráce s existujícími klienty, kde je třeba reflektovat průběžné požadavky aktuální legislativy a potřeb trhu, jsme se rozhodli významně investovat do dalšího rozvoje BINFu – a zahájit tak vývoj zcela nové generace produktu. Investice byly uvolněny v průběhu roku 2013 a očekáváme, že koncem roku 2014 přejdou první klienti na nový systém, díky kterému budou těžit z nového konceptu řešení, založeného na současných trendech v moderních technologiích a především na našich mnohaletých zkušenostech z dané oblasti.

- **KNBOX** – představuje produkt, který reaguje na aktuální potřeby klientů ve spojení s collateral managementem, konkrétně u úvěrů zajištěných nemovitostmi. Jeho hlavní přidanou hodnotou je schopnost získávat a monitorovat data v databázi katastrálního úřadu, a dále pak

možnost rozčlenit dané informace v souladu se znalostí datového modelu dle potřeb koncového klienta, napojení na jeho interní procesy (např. schvalování zajištěných úvěrů, vymáhání, odhady cen nemovitostí).

Z pohledu přínosů pro klienta přináší KNBox snížení nákladů (vázaných na zpoplatněnou komunikaci s katastrálním úřadem), zvýšení procesní efektivity a snížení rizik. Rozvoj tohoto produktu byl významně ovlivněn dopady nového Občanského zákoníku a taktéž novými funkcionalitami, které postupně uvolňuje Katastrální úřad a které jsou následně integrovány do našeho řešení.

V roce 2013 jsme zahájili implementace u klientů Wüstenrot a Českomoravská stavební spořitelna, které byly dokončeny a předány do ostrého provozu v první polovině roku 2014.

- **LOAN OFFICE** – jedná se o jeden z klíčových pilířů našeho produktového portfolia. Dnes, po osmi letech intenzivního produktového rozvoje, představuje komplexní nástroj pro pokrytí celého procesu vymáhání nesplacených pohledávek, tedy od tzv. early fáze až po late fázi, a to včetně podpory komunikace a přípravy portfolií pro externí subjekty, jako jsou např. inkasní agentury, ať už z pohledu servicingu nebo prodeje. Disponuje pokročilými nástroji na návrh strategií, definicí variabilních workflow, nastavováním automatických segmentací, uživatelsky definovatelným reportingem a dalším.

V současnosti se jedná patrně o jeden z nejspělejších nástrojů pro danou agendu na českém a slovenském trhu, který lze velmi dobře benchmarkovat i vzhledem ke světovým hráčům v dané oblasti. To ostatně potvrzuje naše zkušenost nejen od stávajících klientů, ale například i skutečnost, že společnosti jako Komerční banka se rozhodly pro využití LoanOffice pro pokrytí kompletní agendy Hard Collections. Z dlouhodobého hlediska je zároveň naším záměrem nabídnout naše řešení v rámci skupin především v segmentu finance, neboť zde vnímáme velký potenciál a dle stávajících srovnání lze doložit, že využití takového systému napříč jednotlivými pobočkami (zeměmi) umožní zvýšení efektivity a kontrolu celého procesu vymáhání s možností nastavení srovnatelných parametrů a cílů.

- **SYDESK** – představuje další klíčový pilíř našeho produktového portfolia. Za svou devítiletou existenci vstoupil do komplexního systému pro sledování a vyhodnocování dostupnosti a výkonnosti IT služeb, systémů a aplikací. Nad rámec infrastrukturního a aplikačního dohledu v oblasti tzv. end-to-end dohledu nabízíme unikátní řešení, které dokáže klientům poskytnout první výsledky ve velmi krátkém čase po započetí projektu – v následujících několika týdnech.

V roce 2013 se nám nad rámec prodeje SyDesku, jakožto řešení do cílového prostředí klientské infrastruktury, osvědčil model poskytování daného produktu v konceptu SaaS. Klientům tak můžeme dohlédovat jejich portálové aplikace (např. Internetbanking) v reálném čase z pohledu koncového uživatele, a to aniž by bylo třeba cokoli instalovat v rámci jeho prostředí.

Vzhledem k potřebám trhu jsme se rozhodli pro investice do mobilního klienta, rozšíření systému o funkcionality centralizované Event Management Console plus řadu menších vylepšení. Tyto aktivity jsou v procesu vývoje a věřím, že v roce 2014 budeme připraveni je nabídnout klientům.

Zakázkový vývoj

Z pohledu zakázkového vývoje jsme v roce 2013 úspěšně pokračovali v rozvoji u stávajících i nových klientů. Zde bych rád zmínil zejména náš vstup do farmaceutického sektoru, konkrétně společnost SOTIO. V daném období jsme úspěšně předali první generaci komplexního systému na řízení výroby v biotechnologiích. Vzhledem k historii naší společnosti to představovalo velmi zajímavou výzvu, což s sebou neslo odpovídající nároky jednak na kolegy, kteří se projektu účastnili, ale také na adekvátní změny v některých interních procesech. Nároky SOTIO totiž vzhledem k řešené problematice a též k celé řadě regulatorních institucí, které na danou výrobu dohlížejí, s sebou nesly i nastavení dalších kontrolních mechanismů, jež se svou povahou částečně liší od dosavadních interních standardů.

Zároveň považuji jako zajímavé zmínit rozšíření našich aktivit o technologie Google, kde jsme nyní připraveni dodávat řešení pokrývající standardní procesy nejen ve finančním sektoru, přičemž jsme v roce 2013 již zaznamenali první úspěchy, a to u klienta Česká spořitelna.

Interní změny ve společnosti

V roce 2012 jsme zahájili řadu důležitých změn v rámci revize organizační struktury, přičemž jejich plný přínos se začal postupně zúročovat během roku 2013. V současnosti můžeme s potěšením konstatovat, že interní spokojenost s HR podporou a aktivity v personálně nově obsazeném finančním oddělení velmi dobře reflektují potřeby naší společnosti. Dále jsme intenzivně investovali v oblasti vzdělávání a rozvoje našich zaměstnanců, navrhli jsme nový koncept benefitů a formalizovali jsme procesy s ohledem většího zapojení všech kolegů do procesů rozhodování, které na ně mají dopad. Tyto skutečnosti se nám též pozitivně promítly v interním hodnocení spokojenosti zaměstnanců, jež dopadlo v roce 2013 historicky nejlépe.

Závěr

Rád bych chtěl poděkovat všem klientům za dosavadní důvěru a těším se na pokračování další spolupráce. O tom, že jsme na správné cestě, mě přesvědčují nejen výsledky naší společnosti, ale především průběžná zpětná vazba od našich klientů. Velmi si toho vážím.

Zároveň chci pochopitelně poděkovat všem kolegům, kteří se každodenně podílí na realizaci naší vize a kteří chápou naše poslání a vnímají důležitost našich hodnot. Jen díky společnému úsilí a vzájemné synergii můžeme plnit očekávání a potřeby našich klientů v odpovídající kvalitě a s ohledem na podporu vzájemné dlouhodobé spolupráce.

Přeji nám všem hodně úspěchů na společné cestě.

V Praze dne 5. srpna 2014



Robert Šamánek

Generální ředitel StringData, s.r.o.

PROFIL A HISTORIE SPOLEČNOSTI

Identifikace společnosti

Obchodní firma: StringData, s.r.o.

Identifikační číslo: 496 80 331

Sídlo: Praha 2 – Vinohrady, Na Švihance 8

Společnost je zapsaná v obchodním rejstříku vedeném Městským soudem v Praze, oddíl C., vložka 21764

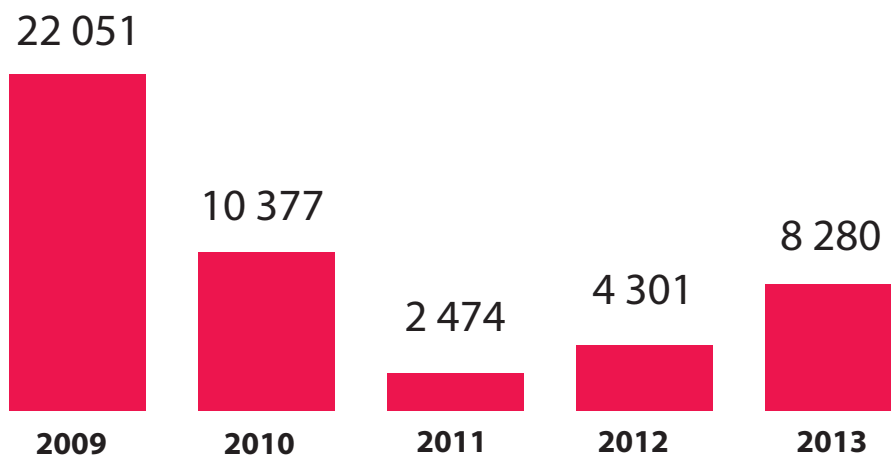
Datum vzniku: 7. července 1993



HODNOCENÍ ROKU 2013

Finanční výsledky:

Následující graf zobrazuje vývoj zisku po zdanění naší společnosti v tis. Kč za roky 2009 až 2013.



Lidské zdroje

Rok 2013 byl z hlediska lidských zdrojů rokem stability. Minimální rozsah fluktuace v řadách zaměstnanců nám umožnil soustředit síly na zlepšení systému vzdělávání zaměstnanců, jejich zapojení do života společnosti, ale i celkové informovanosti zaměstnanců o dění ve společnosti. Po celý rok 2013 jsme čelili problémům při náboru nových zaměstnanců, kdy poptávka na trhu kvalifikovaných IT pracovníků v pro nás klíčových oborech převyšuje nabídku.

Naším strategickým cílem zůstává další rozšiřování přirozeně otevřené, proklientsky orientované firemní kultury, ke kterému má přispět i posílení významu HR funkce ve společnosti.

Ke konci roku 2013 jsme evidovali 61 zaměstnanců, přičemž v roce 2014 očekáváme nárůst v souladu s očekávaným nárůstem tržeb.

Charitativní činnost

Společnost StringData, s.r.o. dlouhodobě podporuje nejrůznější charitativní projekty. I v roce 2013 jsme přispěli „Humanistickému centru na rovinu“ na potraviny a školné afrických dětí, dále jsme se zapojili do aktivit typu firemní dobrovolnictví a věnovali jsme sponzorský dar občanskému sdružení Život dětem.

Zahraniční aktivity

V zahraničí nyní nemáme žádnou organizační složku. Primárně byly zahraniční aktivity soustředěny na území Slovenské republiky, kde měla sídlo dceřiná společnost StringData Slovakia s.r.o., která prováděla některé akviziční aktivity na slovenském trhu a některé vývojové aktivity pro naše produkty.

V průběhu června roku 2013 jsme se rozhodli provést likvidaci výše zmíněné dceřiné společnosti a veškeré jí prováděné aktivity dceřinou společností dále zajišťovat z České republiky. Likvidace dceřiné společnosti StringData Slovakia s. r. o. byla dokončena na počátku roku 2014.

Aktivity v oblasti životního prostředí

Naše společnost ctí závazek minimalizovat dopady své činnosti na životní prostředí. Veškeré námi produkovány odpady jsou aktivně tříděny a je zajištěna jejich ekologická likvidace. V neposlední řadě jsou pečlivě vybírána též zařízení, která užíváme pro naši činnost, s ohledem na míru ekologické zátěže při jejich výrobě a na jejich energetickou efektivitu.

PRODUKTY A SLUŽBY

Zakázkový vývoj

Naše softwarová řešení, která vyvíjíme s cílem naplnit očekávání klientů a zvýšit efektivitu jejich podnikání, splňují náročné požadavky zakázkových řešení.

Společnost StringData, s.r.o. disponuje týmy špičkových specialistů. Máme zkušenosti se širokým spektrem řešených problematik a díky tomu jsme schopni výrazně zefektivnit postup vývojových a implementačních prací. Naším prvořadým cílem je poskytovat maximální podporu klientům. Snažíme se proto co možná nejlépe porozumět jejich potřebám a úzce spolupracovat při jejich vymezení a následném naplnění. Naši lidé ovládají širokou škálu moderních technologií, jejichž uplatněním můžeme, ve spojení s preferencemi ze strany klienta a našimi expertními znalostmi, zajistit optimální řešení.

Služby

Naše společnost má dlouhodobé zkušenosti se zakázkovými projekty ve finanční sféře, zejména v oblasti hypotečních a komerčních úvěrů. Disponujeme řadou certifikovaných specialistů, kteří se zaměřují na systémovou podporu v těchto oblastech:

- schvalování a správa hypotečních úvěrů
- akviziční proces a řízení obchodní sítě (leasing/spotřební úvěry)
- hromadné generování a archivace elektronických bankovních výpisů
- DMS (generování dokumentů, digitalizace/OCR, archivace)
- collateral management
- management smluvních úvěrových podmínek
- knowledge management, e-learning
- komplexní podpora early a late fáze procesu vymáhání (collections)
- sledování a vyhodnocování dostupnosti a výkonnosti IT business služeb a procesů

Konzultace a školení

Naším klientům nabízíme služby také v oblasti analytické, implementační i provozní, přičemž při těchto aktivitách vycházíme z mezinárodně uznávaných standardů řízení projektů.

Zaměřujeme se na:

- zajištění kompletní dodávky informačních systémů na klíč
- business analytické a konzultační služby
- vedení a koordinace zákaznických projektů
- integrace informačních systémů do prostředí zákazníka
- návrh a realizace datawarehouse a business intelligence řešení
- návrh a vývoj aplikací a podnikových řešení
- provoz a správu dodaných řešení
- zajištění školení s následným ověřením znalostí a certifikací

PORTFOLIO VLASTNÍCH PRODUKTŮ

Naše produktové portfolio obsahuje specializované systémy BINF, LoanOffice, KN BOX a SyDesk. Veškeré naše aktivity spojené s vlastními produkty spadají do oblasti výzkumu a vývoje.



Systém BINF umožňuje efektivní poskytování informací o klientech a jejich účtech na základě výzev k součinnosti od externích subjektů. Informace jsou podávány úřadům státní správy, exekutorům, advokátům, policii, klientům a dalším oprávněným subjektům.

Hlavní přínosy systému BINF:

- částečná nebo úplná automatizace procesu zpracování žádostí
- podpora oficiálně schválených formátů pro elektronickou komunikaci
- úspora času při vytváření odpovědí obsahujících velké množství poptávaných subjektů
- zrychlení procesu zpracování žádostí, tvorby odpovědí a faktur
- automatizované sledování požadovaného termínu odeslání odpovědi se systémem notifikací
- možnost distribuce práce mezi uživatele podle aktuálního vytížení
- snadné vytváření duplikátů odeslaných odpovědí a faktur
- eliminace nároků na fyzické ukládání vytvořených odpovědí a faktur

Systém BINF nabízí bankovním institucím automatizaci a podporu v oblasti poskytování bankovních informací o klientech. Hlavním cílem systému je kromě vlastní automatizace i audit celého procesu zpracování příchozích žádostí. Základem systému je sada definovaných šablon a jejich parametrů, které určují zejména vzhled a způsob generování odpovědí, typ automaticky dohledávaných informací, typy možných příloh, možnosti případné fakturace a zákonnou lhůtu pro vyřízení žádostí řešených danou šablonou.



LoanOffice

LoanOffice je specializovaný systém pro řízení a správu vymáhání pohledávek určený zejména pro společnosti, které potřebují aktivně řídit vymáhání velkého množství pohledávek rozdělených do různorodých portfolií. LoanOffice poskytuje systémovou podporu pro celou šíři procesu vymáhání pohledávek po splatnosti – od soft collection po aktivity právního vymáhání včetně řízení workflow.

Systém LoanOffice nachází uplatnění zejména u společností, které:

- vymáhají pohledávky po splatnosti vlastními silami a chtějí tento proces zpřehlednit a zefektivnit
- předávají své pohledávky po splatnosti externím inkasním agenturám a touží mít tento proces pod kontrolou
- chtějí vést přehlednou evidenci o postupech vymáhání pohledávek soudní cestou a zefektivnit přípravu podkladů pro soudní a jiná řízení
- chtějí monitorovat své portfolio klientů proti insolvenčnímu rejstříku
- uchovávají informace o pohledávkách v heterogenním prostředí svých informačních systémů a mají zájem tyto informace centralizovat a zpřístupnit pro snadné využití v procesu vymáhání



KNBox

KNBox je nástroj pro efektivní a kompletní správu dat poskytovaných katastrem nemovitostí (KN). KNBox získává potřebná data z online databáze KN a v optimální podobě je předává informačním systémům společnosti nebo přímo určené osobě (pomocí vlastního FE, e-mailu či SMS), v daný čas a dle definované logiky.

Hlavní přínosy KNBoxu:

- úspora finančních prostředků nejen při získávání dat z KN – řeší náklady pozastavených řízení
- časová úspora při práci jednotlivých zaměstnanců
- zrychlení procesu – data jsou okamžitě zobrazována, případně i ukládána v cílových systémech
- zkvalitnění dat – eliminace faktoru lidské chyby
- statistiky a reporty
- efektivní monitoring portfolia (WatchDog)
- data jsou opakovaně využitelná jak v rámci daného procesu, tak mimo něj (statistiky, reporty, korelace)
- řešení specifických požadavků řízení rizik

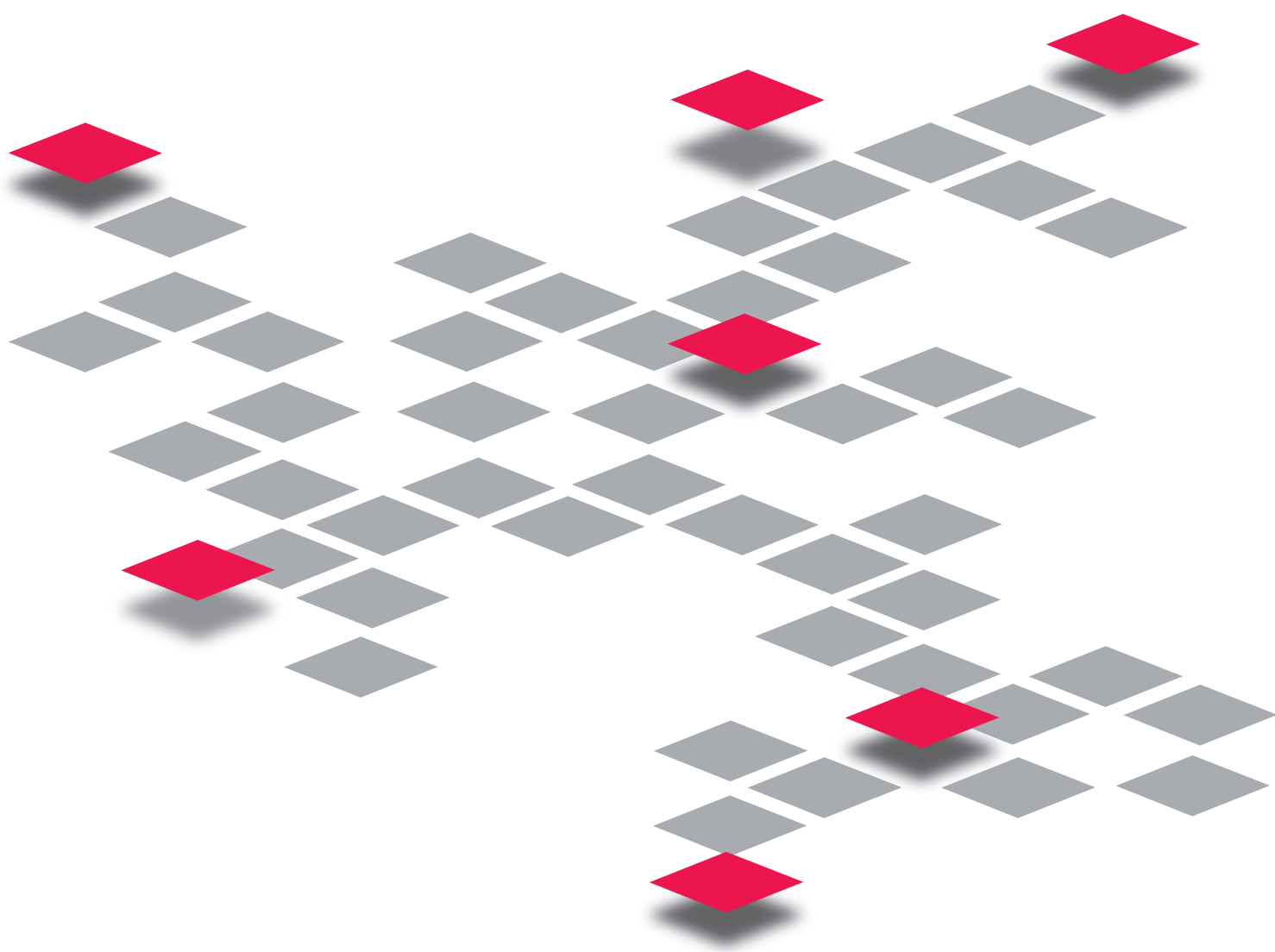


SyDesk je komplexní ITSM systém sloužící k definici, sledování a vyhodnocování dostupnosti a výkonnosti IT služeb, systémů, aplikací i infrastruktury, s důrazem na provázání uživatelského vnímání chování aplikací a technické infrastruktury (end-to-end dohled).

Používání systému SyDesk přináší našim zákazníkům:

- servisně orientovaný pohled na IT (modul Katalog IT služeb)
- zvýšení kvality poskytovaných služeb
- objektivní vyhodnocování SLA / KPI jak vzhledem k odběratelům, tak i k dodavatelům
- jasný a průkazný reporting o stavu aplikací z centrály / pobočkové sítě (objektivizace či eliminace stížnosti typu „nic nefunguje“, „je to pomalé“ atd.)
- zpracování provozních i statistických reportů
- prevenci a včasné řešení incidentů
- zkušenosti z desítek úspěšně realizovaných projektů

ROZVAHA KE DNI 31. 12. 2013



ROZVAHA

v plném rozsahu

ke dni 31.12.2013

(v celých tisících Kč)

Název a sídlo účetní jednotky

StringData sro

Na Švihance 8

Praha 2

120 00

IČ
4 9 6 8 0 3 3 1

Označení a	AKTIVA b	Číslo řádku c	Běžné účetní období			Minulé úč. období
			Brutto 1	Korekce 2	Netto 3	Netto 4
	AKTIVA CELKEM (A. + B. + C. + D.I.)	001	175 998	73 126	102 872	94 819
A.	Pohledávky za upsaný základní kapitál	002	0	0	0	0
B.	Dlouhodobý majetek (B.I. + B.II. + B.III.)	003	119 773	73 126	46 647	46 192
B. I.	Dlouhodobý nehmotný majetek (součet B.I. 1. až B.I.8.)	004	116 849	71 801	45 048	43 904
B. I. 1.	Zřizovací výdaje	005	0	0	0	0
2.	Nehmotné výsledky výzkumu a vývoje	006	0	0	0	0
3.	Software	007	116 746	71 801	44 945	43 904
4.	Ocenitelná práva	008	0	0	0	0
5.	Goodwill	009	0	0	0	0
6.	Jiný dlouhodobý nehmotný majetek	010	0	0	0	0
7.	Nedokončený dlouhodobý nehmotný majetek	011	103	0	103	0
8.	Poskytnuté zálohy na dlouhodobý nehmotný majetek	012	0	0	0	0
B. II.	Dlouhodobý hmotný majetek (součet B.II.1. až B.II.9.)	013	2 792	1 325	1 467	1 221
B. II. 1.	Pozemky	014	0	0	0	0
2.	Stavby	015	391	7	384	0
3.	Samostatné movité věci a soubory movitých věcí	016	2 401	1 318	1 083	838
4.	Pěstitelské celky trvalých porostů	017	0	0	0	0
5.	Dospělá zvířata a jejich skupiny	018	0	0	0	0
6.	Jiný dlouhodobý hmotný majetek	019	0	0	0	0
7.	Nedokončený dlouhodobý hmotný majetek	020	0	0	0	383
8.	Poskytnuté zálohy na dlouhodobý hmotný majetek	021	0	0	0	0
9.	Oceňovací rozdíl k nabytému majetku	022	0	0	0	0
B. III.	Dlouhodobý finanční majetek (součet B.III.1. až B.III.7.)	023	132	0	132	1 067
B. III. 1.	Podíly - ovládaná osoba	024	132	0	132	0
2.	Podíly v účetních jednotkách pod podstatným vlivem	025	0	0	0	0
3.	Ostatní dlouhodobé cenné papíry a podíly	026	0	0	0	0
4.	Půjčky a úvěry - ovládaná nebo ovládající osoba, podstatný vliv	027	0	0	0	1 067
5.	Jiný dlouhodobý finanční majetek	028	0	0	0	0
6.	Požizovaný dlouhodobý finanční majetek	029	0	0	0	0
7.	Poskytnuté zálohy na dlouhodobý finanční majetek	030	0	0	0	0

Označení a	AKTIVA b	Číslo řádku c	Běžné účetní období			Minulé úč. období
			Brutto 1	Korekce 2	Netto 3	Netto 4
C.	Oběžná aktiva (C.I. + C.II. + C.III. + C.IV.)	031	54 942	0	54 942	47 310
C. I.	Zásoby (součet C. I.1. až C.I.6.)	032	4 161	0	4 161	569
C. I. 1.	Materiál	033	0	0	0	0
2.	Nedokončená výroba a polotovary	034	4 161	0	4 161	565
3.	Výrobky	035	0	0	0	0
4.	Mladá a ostatní zvířata a jejich skupiny	036	0	0	0	0
5.	Zboží	037	0	0	0	4
6.	Poskytnuté zálohy na zásoby	038	0	0	0	0
C. II.	Dlouhodobé pohledávky (součet C.II. 1. až C.II.8.)	039	5 564	0	5 564	7 004
C. II. 1.	Pohledávky z obchodních vztahů	040	0	0	0	0
2.	Pohledávky - ovládaná nebo ovládající osoba	041	0	0	0	0
3.	Pohledávky - podstatný vliv	042	0	0	0	0
4.	Pohledávky za společníky, členy družstva a účastníky sdružení	043	0	0	0	0
5.	Dlouhodobé poskytnuté zálohy	044	0	0	0	0
6.	Dohadné účty aktivní	045	0	0	0	0
7.	Jiné pohledávky	046	1 057	0	1 057	1 700
8.	Odložená daňová pohledávka	047	4 507	0	4 507	5 304
C.III.	Krátkodobé pohledávky (součet C.III.1. až C.III.9.)	048	18 776	0	18 776	26 208
C.III. 1.	Pohledávky z obchodních vztahů	049	17 334	0	17 334	23 765
2.	Pohledávky - ovládaná nebo ovládající osoba	050	0	0	0	0
3.	Pohledávky - podstatný vliv	051	0	0	0	0
4.	Pohledávky za společníky, členy družstva a účastníky sdružení	052	0	0	0	0
5.	Sociální zabezpečení a zdravotní pojištění	053	0	0	0	0
6.	Stát - daňové pohledávky	054	2	0	2	33
7.	Krátkodobé poskytnuté zálohy	055	1 205	0	1 205	1 988
8.	Dohadné účty aktivní	056	235	0	235	422
9.	Jiné pohledávky	057	0	0	0	0
C.IV.	Krátkodobý finanční majetek (součet C.IV.1 až C.IV.4)	058	26 441	0	26 441	13 529
C.IV.1.	Peníze	059	2 997	0	2 997	2 579
2.	Účty v bankách	060	23 444	0	23 444	10 950
3.	Krátkodobé cenné papíry a podíly	061	0	0	0	0
4.	Požizovaný krátkodobý finanční majetek	062	0	0	0	0
D. I.	Časové rozlišení (D.I.1. + D.I.3.)	063	1 283	0	1 283	1 317
D. I. 1.	Náklady příštích období	064	1 283	0	1 283	1 317
2.	Komplexní náklady příštích období	065	0	0	0	0
3.	Příjmy příštích období	066	0	0	0	0

Označení a	PASIVA b	Číslo řádku c	Stav v běžném účet. období 5	Stav v minulém účet. období 6
	PASIVA CELKEM (A. + B. + C.I.)	067	102 872	94 819
A.	Vlastní kapitál (A.I. + A.II. + A.III. + A.IV. + A.V.)	068	91 907	84 263
A. I.	Základní kapitál (A.I.1. + A.I.2. + A.I.3.)	069	200	200
A. I. 1.	Základní kapitál	070	200	200
2.	Vlastní akcie a vlastní obchodní podíly (-)	071	0	0
3.	Změny základního kapitálu	072	0	0
A. II.	Kapitálové fondy (součet A. II.1 až A. II.5)	073	-50	-167
A. II. 1.	Emisní ážio	074	0	0
2.	Ostatní kapitálové fondy	075	0	0
3.	Oceňovací rozdíly z přecenění majetku a závazků	076	-50	-167
4.	Oceňovací rozdíly z přecenění při přeměnách	077	0	0
5.	Rozdíly z přeměn společnosti	078	0	0
6.	Rozdíly z ocenění při přeměnách společnosti	079	0	0
A. III.	Rezervní fond, nedělitelný fond a ostatní fondy ze zisku (A.III.1. + A.III.2.)	080	20	207
A. III. 1.	Zákonný rezervní fond / Nedělitelný fond	081	20	20
2.	Statutární a ostatní fondy	082	0	187
A. IV.	Výsledek hospodaření minulých let (A.IV.1. + A.IV.2.)	083	83 457	79 722
A. IV. 1.	Nerozdělený zisk minulých let	084	83 457	79 722
2.	Neuhrazená ztráta minulých let	085	0	0
3.	Jiný výsledek hospodaření minulých let	086	0	0
A. V.	Výsledek hospodaření běžného účetního období +/-	087	8 280	4 301
B.	Cizí zdroje (B.I. + B.II. + B.III. + B.IV.)	088	10 965	10 293
B. I.	Rezervy (součet B.I.1. až B.I.4.)	089	0	0
B. I. 1.	Rezervy podle zvláštních právních předpisů	090	0	0
2.	Rezerva na důchody a podobné závazky	091	0	0
3.	Rezerva na daň z příjmů	092	0	0
4.	Ostatní rezervy	093	0	0
B. II.	Dlouhodobé závazky (součet B.II. 1. až B.II.10.)	094	0	0
B. II. 1.	Závazky z obchodních vztahů	095	0	0
2.	Závazky - ovládaná nebo ovládající osoba	096	0	0
3.	Závazky - podstatný vliv	097	0	0
4.	Závazky ke společníkům, členům družstva a k účastníkům sdružení	098	0	0
5.	Dlouhodobé přijaté zálohy	099	0	0
6.	Vydané dluhopisy	100	0	0
7.	Dlouhodobé směnky k úhradě	101	0	0
8.	Dohadné účty pasivní	102	0	0
9.	Jiné závazky	103	0	0
10.	Odložený daňový závazek	104	0	0

Označení a	PASIVA b	Číslo řádku c	Stav v běžném účet. období 5	Stav v minulém účet. období 6
B. III.	Krátkodobé závazky (součet B.III.1. až B.III.11.)	105	10 965	10 293
B. III. 1.	Závazky z obchodních vztahů	106	2 589	1 894
2.	Závazky - ovládaná nebo ovládající osoba	107	0	0
3.	Závazky - podstatný vliv	108	0	0
4.	Závazky ke společníkům, členům družstva a k účastníkům sdružení	109	216	303
5.	Závazky k zaměstnancům	110	2 751	1 827
6.	Závazky ze sociálního zabezpečení a zdravotního pojištění	111	1 781	1 141
7.	Stát - daňové závazky a dotace	112	2 117	3 251
8.	Krátkodobé přijaté zálohy	113	0	0
9.	Vydané dluhopisy	114	0	0
10.	Dohadné účty pasivní	115	1 511	1 877
11.	Jiné závazky	116	0	0
B.IV.	Bankovní úvěry a výpomoci (součet B.IV.1. až B.IV.3.)	117	0	0
B.IV. 1.	Bankovní úvěry dlouhodobé	118	0	0
2.	Krátkodobé bankovní úvěry	119	0	0
3.	Krátkodobé finanční výpomoci	120	0	0
C. I.	Časové rozlišení (C.I.1.+ C.I.2.)	121	0	263
C. I. 1.	Výdaje příštích období	122	0	263
2.	Výnosy příštích období	123	0	0

Sestaveno dne: 30.4.2014

Právní forma účetní jednotky: s.r.o.

Předmět podnikání účetní jednotky: Programování

Podpisový záznam:

VÝKAZ ZISKU A ZTRÁTY KE DNI 31. 12. 2013



VÝKAZ ZISKU A ZTRÁTY, druhové členění

v plném rozsahu

ke dni 31.12.2013

(v celých tisících Kč)

Název a sídlo účetní jednotky

IČ
4 9 6 8 0 3 3 1

StringData sro

Na Švihance 8

Praha 2

120 00

Označení a	TEXT b	Číslo řádku c	Skutečnost v účetním období	
			běžném 1	minulém 2
I.	Tržby za prodej zboží	01	259	143
A.	Náklady vynaložené na prodané zboží	02	228	121
+	Obchodní marže (I. - A.)	03	31	22
II.	Výkony (II.1. až II.3.)	04	100 410	86 194
II.1.	Tržby za prodej vlastních výrobků a služeb	05	79 375	67 494
2.	Změna stavu zásob vlastní činnosti	06	3 596	565
3.	Aktivace	07	17 439	18 135
B.	Výkonová spotřeba (B.1. + B.2.)	08	29 578	33 434
B. 1.	Spotřeba materiálu a energie	09	2 592	2 584
2.	Služby	10	26 986	30 850
+	Přidaná hodnota (I. - A. + II. - B.)	11	70 863	52 782
C.	Osobní náklady (součet C.1. až C.4.)	12	44 538	35 710
C. 1.	Mzdové náklady	13	32 566	26 066
2.	Odměny členům orgánu společnosti a družstva	14	0	0
3.	Náklady na sociální zabezpečení a zdravotní pojištění	15	11 003	8 785
4.	Sociální náklady	16	969	859
D.	Daně a poplatky	17	214	136
E.	Odpisy dlouhodobého nehmotného a hmotného majetku	18	16 784	11 140
III.	Tržby z prodeje dlouhodobého majetku a materiálů (III.1. + III.2.)	19	485	5
III.1.	Tržby z prodeje dlouhodobého majetku	20	485	5
2.	Tržby z prodeje materiálu	21	0	0
F.	Zůstatková cena prodaného dlouhodob. majetku a materiálu (F.1. + F.2.)	22	272	0
F. 1.	Zůstatková cena prodaného dlouhodobého majetku	23	272	0
2.	Prodaný materiál	24	0	0
G.	Změna stavu rezerv a opravných položek v provozní oblasti a komplexních nákladů příštích období	25	0	0
IV.	Ostatní provozní výnosy	26	33	123
H.	Ostatní provozní náklady	27	730	436
V.	Převod provozních výnosů	28	0	0
I.	Převod provozních nákladů	29	0	0
*	Provozní výsledek hospodaření (zohlednění položek (+). až V.)	30	8 843	5 488

Označení a	TEXT b	Číslo řádku c	Skutečnost v účetním období	
			běžném 1	minulém 2
VI.	Tržby z prodeje cenných papírů a podílů	31	0	0
J.	Prodané cenné papíry a podíly	32	0	0
VII.	Výnosy z dlouhodobého finančního majetku (součet VII.1. až VII.3.)	33	0	0
VII.1.	Výnosy z podílů v ovládaných osobách a v účetních jednotkách pod podstatným vlivem	34	0	0
2.	Výnosy z ostatních dlouhodobých cenných papírů a podílů	35	0	0
3.	Výnosy z ostatního dlouhodobého finančního majetku	36	0	0
VIII.	Výnosy z krátkodobého finančního majetku	37	0	0
K.	Náklady z finančního majetku	38	0	0
IX.	Výnosy z přecenění cenných papírů a derivátů	39	0	0
L.	Náklady z přecenění cenných papírů a derivátů	40	0	0
M.	Změna stavu rezerv a opravných položek ve finanční oblasti	41	0	0
X.	Výnosové úroky	42	174	278
N.	Nákladové úroky	43	0	1
XI.	Ostatní finanční výnosy	44	188	57
O.	Ostatní finanční náklady	45	128	344
XII.	Převod finančních výnosů	46	0	0
P.	Převod finančních nákladů	47	0	0
*	Finanční výsledek hospodaření (zohlednění položek VI. až P.)	48	234	-10
Q.	Daň z příjmů za běžnou činnost (Q.1. + Q.2.)	49	797	1 177
Q. 1.	- splatná	50	0	0
2.	- odložená	51	797	1 177
**	Výsledek hospodaření za běžnou činnost (provozní výsledek hospodaření + finanční výsledek hospodaření - Q.)	52	8 280	4 301
XIII.	Mimořádné výnosy	53	0	0
R.	Mimořádné náklady	54	0	0
S.	Daň z příjmů z mimořádné činnosti (S.1 + S.2)	55	0	0
S. 1.	- splatná	56	0	0
2.	- odložená	57	0	0
*	Mimořádný výsledek hospodaření (XIII. - R. - S.)	58	0	0
T.	Převod podílu na výsledku hospodaření společníkům (+/-)	59	0	0
***	Výsledek hospodaření za účetní období (+/-) (výsledek hospodaření za běžnou činnost + mimořádný výsledek hospodaření - T)	60	8 280	4 301
****	Výsledek hospodaření před zdaněním (provozní výsledek hospodaření + finanční výsledek hospodaření + mimořádné výnosy - R.)	61	9 077	5 478

Sestaveno dne: 30.4.2014

Právní forma účetní jednotky: s . r . o .

Předmět podnikání účetní jednotky: Programování

Podpisový záznam:

PŘÍLOHA K ÚČETNÍ ZÁVĚRCE (NEKONSOLIDOVANÁ)

Rok končící 31. 12. 2013
(v tisících Kč)

1. Charakteristika a hlavní aktivity

StringData s.r.o. („společnost“) vznikla 7. července 1993

Předmětem podnikání je

- výzkum a vývoj v oblasti přírodních a technických věd nebo společenských věd – software
- poskytování software (prodej hotových programů na základě smlouvy s autory nebo vyhotovování programů na zakázku)
- automatizované zpracování dat
- činnost ekonomických a organizačních poradců
- koupě zboží za účelem jeho dalšího prodeje a prodej
- zprostředkovatelská činnost v oblasti obchodu a služeb
- marketing
- reklamní činnost
- zprostředkování internetových služeb

Právní forma: společnost s ručením omezeným

Sídlo společnosti: Na Švihance 8
120 00 Praha 2 – Vinohrady

Identifikační číslo: 49 68 03 31

Zápis u OR: 7. 7. 1993

Účetní období: 1. 1. 2013 až 31. 12. 2013

Základní kapitál: 200 tis. Kč

Osoby podílející se na základním kapitálu účetní jednotky více než 20%

Jméno fyzické osoby (název právnické osoby)	Bydliště (sídlo)	Běžné období 2013		Minulé období 2012	
		podíl	v %	podíl	v %
Robert Šamánek	Dělnická 395/1, 252 42 Dolní Břežany - Praha Západ	200	100	200	100
		200	100	200	100

Změny a dodatky provedené v uplynulém účetním období v obchodním rejstříku

Ve sledovaném roce nedošlo k žádným změnám v OR.

Majetková spoluúčast účetní jednotky v jiných společnostech (Osoby podílející se na základním kapitálu účetní jednotky více než 20 %)

Jméno fyzické osoby (název právnické osoby)	Bydliště (sídlo)	Běžné období 2013		Minulé období 2012	
		podíl v Kč	v %	podíl v Kč	v %
StringData Slovakia	Zámocká 30, 811 01 Bratislava	132	100	167	100

Společnost neuzavřela ovládací smlouvy nebo smlouvy o převodech zisku ani jiné dohody mezi společníky, které zakládají rozhodovací práva bez ohledu na výši podílu na základním kapitálu.

Poskytnutá plnění členům statutárních, řídicích a dozorčích orgánů

Výše peněžitého a naturálního plnění stávajícím a bývalým členům orgánů						
	řídicích		statutárních		dozorčích	
	2012	2013	2012	2013	2012	2013
Půjčky a úvěry						
Poskytnuté záruky						
Jiná připojištění						

2. Zásadní účetní postupy používané společností

Předkládaná účetní závěrka společnosti byla zpracována na základě zákona č. 563/1991 Sb. o účetnictví a na základě Vyhlášky č. 500/2002 Sb., kterými se stanoví postupy účtování a obsah účetní závěrky pro podnikatele.

Společnost ve sledovaném období vedla účetnictví a sestavila účetní závěrku v souladu s obecně uznávanými účetními zásadami.

(a) Dlouhodobý hmotný a nehmotný majetek

Dlouhodobý hmotný a nehmotný majetek je evidován v pořizovací ceně. Dlouhodobý hmotný majetek v pořizovací ceně do 40 tis. Kč a dlouhodobý nehmotný majetek v pořizovací ceně do 60 tis. Kč není vykazován v rozvaze a je účtován do nákladů v roce jeho pořízení.

Odpisový plán účetních odpisů dlouhodobého hmotného majetku sestavila účetní jednotka v interních směrnících, kde vycházela z předpokládaného opotřebení zařazovaného majetku, odpovídajícího běžným podmínkám jeho používání.

V následující tabulce jsou uvedeny metody a doby odepisování podle skupin majetku:

software	rovnoměrné	36 měsíců (3 roky)
auta	zrychlené	60 měsíců (5 let)
technika	zrychlené	60 měsíců (5 let)
výpočetní technika	zrychlené	36 měsíců (3 roky)
vybavení	zrychlené	36 měsíců (3 roky))

(b) Dlouhodobý finanční majetek

Dlouhodobý finanční majetek představuje majetkové účasti, realizovatelné cenné papíry a podíly a dluhové cenné papíry držené do splatnosti a je účtován v pořizovací ceně. Pořizovací cena zahrnuje přímé náklady související s pořízením, například poplatky a provize makléřům, poradcům či burzám.

Realizovatelné cenné papíry a podíly jsou k rozvahovému dni oceňovány reálnou hodnotou. Zisky/ztráty z tohoto přecenění neovlivňují výsledek hospodaření společnosti až do doby realizace a jsou k rozvahovému dni účtovány jako změna Oceňovacích rozdílů z přecenění majetku a závazků ve vlastním kapitálu společnosti.

Majetkové účasti jsou k rozvahovému dni oceňovány ekvivalencí (podílem na vlastním kapitálu účasti) a změny ocenění jsou zachyceny prostřednictvím Oceňovacích rozdílů z přecenění majetku a závazků ve vlastním kapitálu společnosti.

Výnosy z tohoto majetku jsou zahrnuty ve výnosech z dlouhodobého finančního majetku.

(c) Zásoby

Zásoby jsou oceněny v pořizovací ceně, která zahrnuje cenu pořízení, clo a náklady na dopravu a celní odbavení. Ocenění nedokončené výroby je popsáno ve směrnici o aktivaci č. 9 Dlouhodobý majetek a jeho evidence, odpisový plán.

(d) Stanovení opravných položek a rezerv

Pohledávky

Společnost stanoví opravné položky k pochybným pohledávkám na základě vlastní analýzy platební schopnosti svých zákazníků a věkové struktury pohledávek. Společnost ve sledovaném období nevytvořila žádné opravné položky.

Ostatní rezervy

Rezerva na personální náklady

Rezerva na daň z příjmu

Společnost ve sledovaném období nevytvořila žádné rezervy.

(e) Přepočty cizích měn

Společnost používá pro přepočet cizích měn měsíční a denní kurz devizového trhu vyhlášeného ČNB dle vnitřní směrnice. V průběhu roku se účtuje pouze o realizovaných kurzových ziscích a ztrátách.

Aktiva a pasiva v zahraniční měně jsou k rozvahovému dni přepočítávána podle kurzu devizového trhu vyhlášeného ČNB. Nerealizované kurzové zisky a ztráty jsou zachyceny ve výsledku hospodaření.

(f) Najatý majetek

Společnost účtuje o najatém majetku tak, že zahrnuje leasingové splátky do nákladů rovnoměrně po dobu trvání nájmu. Při ukončení nájmu a uplatnění možnosti odkupu je předmět leasingu zařazen do majetku společnosti v kupní ceně.

(g) Daň z příjmů

Daň z příjmů za dané období se skládá ze splatné daně a ze změny stavu v odložené dani.

Splatná daň zahrnuje daň vypočtenou z daňového základu s použitím daňové sazby platné v běžném roce a veškeré doměrky a vratky za minulá období.

Odložená daň vychází z veškerých dočasných rozdílů mezi účetní a daňovou hodnotou aktiv a pasiv s použitím očekávané daňové sazby platné pro následující období.

O odložené daňové pohledávce se účtuje pouze tehdy, je-li pravděpodobné, že bude v následujících účetních obdobích uplatněna.

(h) Opravy minulých období v Rozvaze

Vzhledem k reklasifikaci dlouhodobých pohledávek z titulu zaplacených kaucí z dlouhodobých poskytnutých záloh na dlouhodobé jiné pohledávky došlo pro zachování srovnatelnosti k úpravě stavu minulého účetního období v Rozvaze.

Z řádku Aktiv C.II.1 Pohledávky z obchodních vztahů byla přesunuta pohledávka z titulu uhrazených kaucí do řádku Aktiv C.II.7 Jiné pohledávky částka 1 700 tis. Kč.

3. Dlouhodobý majetek

(a) Dlouhodobý nehmotný majetek

Pořizovací cena

	Stav k 1. 1. 2013	Přírůstky	Úbytky	Přeúčtování	Stav k 31. 12. 2013
Software	99 307,00	17 439,00			116 746,00
Ocenitelná práva					0,00
Jiný DNM					0,00
Nedokon. DNM		103,00	0,00		103,00
Zálohy na DNM					
Celkem	99 307,00	17 542,00	0,00	0,00	116 849,00

Oprávky

	Stav k 1. 1. 2013	Přírůstky	Úbytky	Přeúčtování	Stav k 31. 12. 2013
Software	55 403,00	16 398,00			71 801,00
Ocenitelná práva					0,00
Jiný DNM					0,00
Nedokon. DNM					0,00
Zálohy na DNM					0,00
Celkem	55 403,00	16 398,00	0,00	0,00	71 801,00

Zůstatková hodnota

	Stav k 1. 1. 2013	Stav k 31. 12. 2013
Software	43 904,00	44 945,00
Ocenitelná práva		
Jiný DNM		
Nedokon. DNM	0,00	103,00
Zálohy na DNM		
Celkem	43 904,00	45 048,00

Mezi nejvýznamnější přírůstky dlouhodobého nehmotného majetku v roce 2013 patřila aktivace vlastních nákladů na software v pořizovací hodnotě 17 439 tis. Kč.

(b) Dlouhodobý hmotný majetek

Pořizovací cena

	Stav k 1. 1. 2013	Přírůstky	Úbytky	Přeúčtování	Stav k 31. 12. 2013
Pozemky					0,00
Budovy, haly a stavby		391,00			391,00
Samost. movité věci	2 388,00	897,00	884,00		2 401,00
Jiný DHM					0,00
Nedokon. DHM	383,00		383,00		0,00
Zálohy na DHM					0,00
Celkem	2 771,00	1 288,00	1 267,00	0,00	2 792,00

Požizovací cena

	Stav k 1. 1. 2013	Přírůstky	Úbytky	Přeúčtování	Stav k 31. 12. 2013
Pozemky					0,00
Budovy, haly a stavby		7,00			7,00
Samost. movité věci	1 550,00	653,00	884,00		1 319,00
Jiný DHM					0,00
Nedokon. DHM					0,00
Zálohy na DHM					0,00
Celkem	1 550,00	660,00	884,00	0,00	1 326,00

Zůstatková hodnota

	Stav k 1. 1. 2013	Stav k 31. 12. 2013
Pozemky	0,00	0,00
Budovy, haly a stavby	0,00	384,00
Samost. movité věci	838,00	1 083,00
Jiný DHM	0,00	0,00
Nedokon. DHM	383,00	0,00
Zálohy na DHM	0,00	0,00
Celkem	1 221,00	1 467,00

Mezi nejvýznamnější přírůstky dlouhodobého hmotného majetku v roce 2013 patřil nákup osobního automobilu v pořizovací hodnotě 337 tis. Kč a motocyklu v pořizovací hodnotě 323 tis. Kč.

Společnost nemá žádný majetek, který by byl zatížen zástavním právem nebo věcným břemenem.

Společnost nevyužívá žádný dlouhodobý majetek, který není uvedený v rozvaze.

(c) Dlouhodobý finanční majetek

Společnost vlastnila ve sledovaném období dlouhodobý finanční majetek v celkové pořizovací hodnotě 182 tis. Kč. Tento podíl byl přeceněn na 132 tis. Kč.

Jedná se o majetkovou účast:

Název společnosti	Požizovací cena	Základní kapitál úč. jednotky	Podíl na ZK úč. jednotky	Vlastní kapitál úč. jednotky	HV 2012	HV 2013	Ocenění DFM metodou ekvivalence k 31.12.2013	Rozdíl mezi oceněním metodou ekvivalence a oceněním v ÚZ
StringData Slovakia s. r. o.	182	6 639	100%	4 814	-1 532	45 079	4 814	4 814
Celkem	182	6 639					4 814	4 814

4. Pohledávky a závazky

- (a) Dlouhodobé pohledávky činí 5 564 tis. Kč (2012 – 7 004 tis. Kč), tvoří je dlouhodobé pohledávky z titulu zaplacených kaucí a odložená daňová pohledávka.
- (b) Krátkodobé obchodní pohledávky činí 17 334 tis. Kč (2012 – 23 765 tis. Kč), ze kterých 11 690 tis. Kč (2012 – 6 677 tis. Kč) představují pohledávky po lhůtě splatnosti.
- (c) Krátkodobé obchodní závazky činí 2 589 tis. Kč (2012 – 1 894 tis. Kč), ze kterých 1 488 tis. Kč (2012 – 232 tis. Kč) představují závazky po lhůtě splatnosti.

Pohledávky a závazky s dobou splatnosti delší než pět let společnost neeviduje.

5. Informace o půjčkách (bankovních úvěrech)

Pohledávky z titulu poskytnutých půjček ve skupině

	Běžné období 2013		Minulé období 2012	
	Nominální hodnota půjčky	Úrok v % p.a.	Nominální hodnota půjčky	Úrok v % p.a.
StringData Slovakia s. r. o.	0	0	1067	0
Celkem		x		x

Pohledávky z titulu poskytnutých půjček ostatní

	Běžné období 2013		Minulé období 2012	
	Nominální hodnota půjčky	Úrok v % p.a.	Nominální hodnota půjčky	Úrok v % p.a.
Nebyly poskytnuty				
Celkem		x		x

Závazky z titulu přijatých půjček

	Běžné období 2013		Minulé období 2012	
	Nominální hodnota půjčky	Úrok v % p.a.	Nominální hodnota půjčky	Úrok v % p.a.
Nebyly poskytnuty				
Celkem		x		x

6. Vlastní kapitál

(a) Přehled pohybů vlastního kapitálu

	Základní kapitál	HV běžného období	Výsledek hospodaření min. let	Oceňov. rozdíly z přecenění majetku	Kapitálové fondy rezerv. a ostatní fondy	Celkem
Zůstatek k 1. 1. 2013	200	4 301	79 722	-167	207	84 263
Zvýšení + / snížení -	0	- 4 301	3 735	117	-187	-636
Zisk za rok 2013	0	8 280		0	0	8 280
Zůstatek k 31. 12. 2013	200	8 280	83 457	-50	20	91 907

Ve sledovaném období společnost vykázala zisk po zdanění ve výši 8 280 tis. Kč.

(b) Plánované rozdělení zisku vytvořené v běžném období

Zisk za běžné období	8 280
Příděl do zákonného rezervního fondu	0
Rozdělení zisku společníkům	0
Nerozdělený zisk minulých let	8 280

7. Rezervy

Ve sledovaném období společnost netvořila žádné rezervy.

8. Informace o tržbách

	Období	Tržby v tuzemsku	Vývoz	Celkem
Tržby za zboží	2013	259	0	259
	2012	143	0	143
Tržby za služby	2013	79 375	0	79 375
	2012	67 494	0	67 494
Ostatní výnosy	2013	21 993	0	21 993
	2012	18 449	0	18 449
Celkem	2013	101 627	0	101 627
	2012	86 086	0	86 086

9. Zaměstnanci a vedoucí pracovníci

Průměrný počet zaměstnanců a vedoucích pracovníků a osobní náklady:

Běžné období rok 2013	Počet zaměstnanců	Mzdové náklady	Soc. a zdrav. pojištění	Sociální náklady
Zaměstnanci	59	31 966	10 799	949
Vedoucí pracovníci	1	600	204	20
Celkem	60	32 566	11 003	969

Běžné období rok 2012	Počet zaměstnanců	Mzdové náklady	Soc. a zdrav. pojištění	Sociální náklady
Zaměstnanci	56	25 466	8 581	839
Vedoucí pracovníci	1	600	204	20
Celkem	57	26 066	8 785	859

10. Najatý majetek

(a) Finanční leasing

Společnost je smluvně zavázána platit leasingové splátky za finanční leasing automobilů následovně:

Běžné období rok 2013	Leasingové splátky celkem	Zaplaceno k 31.12.2013	Splatno do 1 roku	Splatno v následujících letech
9A2 1683	1080	1080	0	0
8A7 7660	653	653	0	0
9A4 7344	1020	1020	0	0
1AU 4432	606	337	102	167
2AJ 6879	852	581	190	81
Celkem	4211	3671	292	248

Běžné období rok 2012	Leasingové splátky celkem	Zaplaceno k 31.12.2013	Splatno do 1 roku	Splatno v následujících letech
9A2 1683	1080	988	92	0
8A7 7660	653	629	24	0
9A4 7344	1020	1015	5	0
1AU 4432	606	235	102	269
2AJ 6879	852	391	190	271
Celkem	4211	3258	413	540

Celkové náklady na leasing v roce 2013 činily 502 tis. Kč (2012 – 727 tis. Kč).

(b) Operativní leasing

Společnost uzavřela dvě smlouvy o operativním pronájmu. Celkové náklady za rok 2013 činí 211 tis. Kč.

11. Závazky ze sociálního zabezpečení a zdravotního pojištění

Závazky ze sociálního zabezpečení a zdravotního pojištění činí 1 781 tis. Kč (2012 – 1 141 tis. Kč). Žádné z těchto závazků nejsou po lhůtě splatnosti.

12. Stát – daňové závazky a dotace

Daňové závazky činí 2 117 tis. Kč (2012 – 3 251 tis. Kč) a představují zejména daň z přidané hodnoty ve výši 1 460 tis. Kč (2012 – 2 875 tis. Kč). Žádné z těchto závazků nejsou po lhůtě splatnosti.

13. Daň z příjmů

(a) Splatná

Společnost vykázala k 31.12.2013 zisk 8 280 tis. Kč (zisk k 31.12.2012 – 4 301 tis. Kč). Společnosti nevznikla daňová povinnost vzhledem k uplatněným odčitatelným položkám z minulých let.

(b) Odložená

Odložená daň je vypočtena ze všech dočasných rozdílů mezi daňovými a účetními hodnotami za použití sazby daně z příjmů platné pro následující rok. Společnosti vznikla odložená daňová pohledávka ve výši 4 507 tis. Kč (2012 – 5 304 tis. Kč). Výpočet odložené daně viz příloha č. 2.

14. Odměna statutárnímu auditorovi

V roce 2013 byla vyplacena statutárnímu auditorovi odměna ve výši 149 tis. Kč.

povinný audit ÚZ	149
jiné ověřovací služby	0
celkem	149

15. Významné události, které nastaly mezi rozvahovým dnem a okamžikem sestavení účetní závěrky


Společnost StringData Slovakia, s. r. o. vstoupila do likvidace k datu 17.6.2013. Dne 29.1.2014 došlo k vyplacení likvidačního podílu a bylo požádáno o výmaz z Obchodního rejstříku.

16. Náklady na výzkum a vývoj

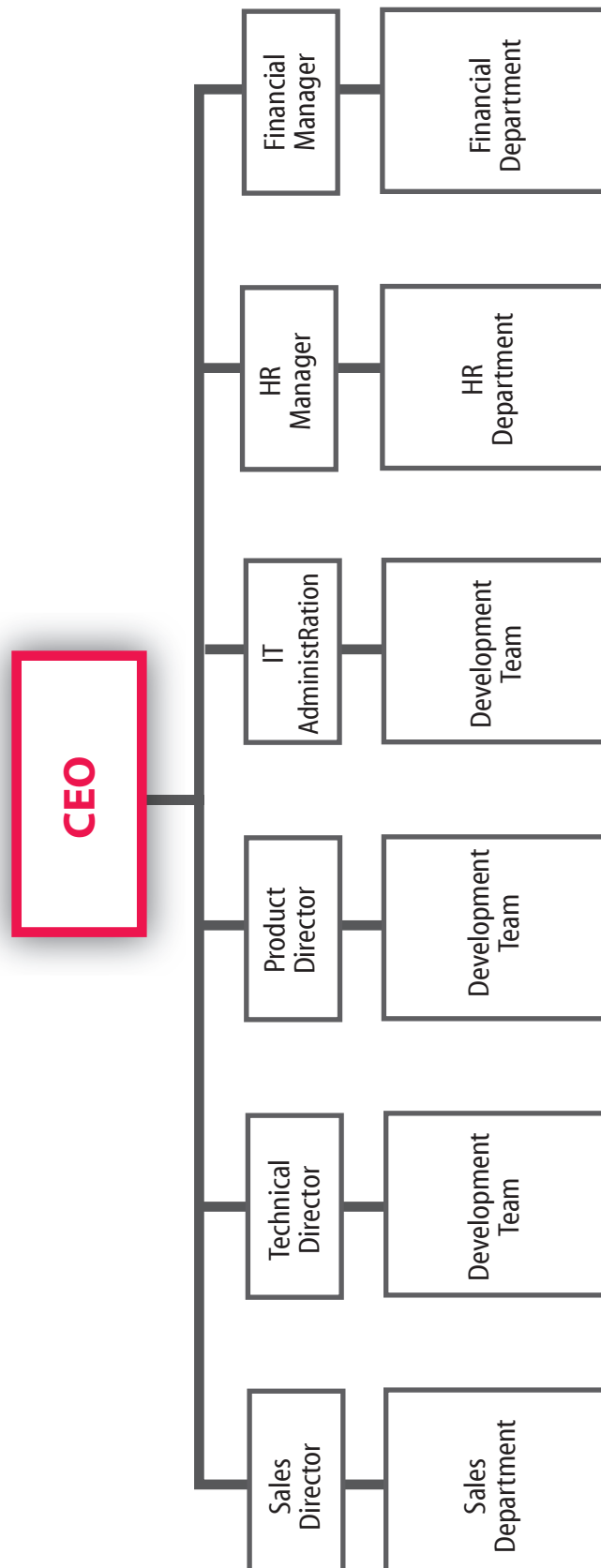
Společnost vynaložila v roce 2013 náklady na realizaci projektu výzkumu a vývoje ve výši 6 007 tis. Kč.

Příloha č. 1 – Organizační struktura společnosti

Příloha č. 2 – Výpočet odložené daně

<p>Sestaveno dne:</p> <p>30. 4. 2014</p>	<p>Podpis statutárního orgánu nebo fyzické osoby, která je účetní jednotkou</p>  <p>Mgr. Robert Šamánek</p>
---	--

PŘÍLOHA Č. 1 ORGANIZAČNÍ STRUKTURA SPOLEČNOSTI



PŘÍLOHA Č. 2

ODLOŽENÁ DAŇ R. 2013

	Položka rozvahy	Účetní zůstatková hodnota k 31.12.2013	Daňová zůstatková hodnota k 31.12.2013	Rozdíl
	AKTIVA			
a1	Dlouhodobý nehmotný majetek			0
a2	Dlouhodobý hmotný majetek	1 467 379	1 164 473	-302 906
a3	Finanční investice			0
a4	Zásoby			0
a5	Pohledávky			0
a6	Časové rozlišení - aktivní			0
a7	Dohadné účty aktivní			0
a = a1+a2+a3+a4+a5+a6+a7	Aktiva celkem	1 467 379	1 164 473	-302 906
	PASÍVA			
p1	Rezervy			0
p2	Závazky			0
p3	Časové rozlišení - pasívní			0
p4	Dohadné účty pasívní			0
p = p1+p2+p3+p4	Pasíva celkem	0	0	0
b = a + p	Mezisoučet	1 467 379	1 164 473	-302 906
c	Neuplatněná daňová ztráta minulých let (tj. snižena o případný daňový zisk)		24 023 194	24 023 194
d	Neuplatněná část 10 % odpočtu na nové			0
e = c + d	Mezisoučet		24 023 194	24 023 194
f = e + b	Celkem základ pro odloženou daňovou			23 720 288
g	Sazba daně z příjmu právnických osob platná			19%
h = f * g	Odložená daňová pohledávka/závazek (+/-) *)			4 506 855

*) Společnost má povinnost účtovat o odloženém daňovém závazku.

O odložené daňové pohledávce se naproti tomu účtuje pouze v případě, kdy neexistují pochybnosti o jejím daňovém uplatnění v následujících účetních obdobích

Verification 4 Systems Ltd, Czech Republic branch, organizační složka
Kosmova 10, 70200 Ostrava

CERTIFIKÁT



Verification 4 Systems Ltd.
certifikační orgán systémů managementu
na základě výsledku certifikačního auditu potvrzuje, že firma

StringData, s.r.o.

Antala Staška 38, 140 00 Praha 4, Czech Republic
Pobočka: V Bezovce 1523/9, 301 00 - Plzeň 3, Czech Republic

zavedla a používá

SYSTÉM MANAGEMENTU KVALITY

pro obor

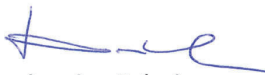
**Návrh, vývoj, prodej počítačových programů a
poskytování služeb v oblasti informačních
technologií**

Obor v souladu s požadavky normy

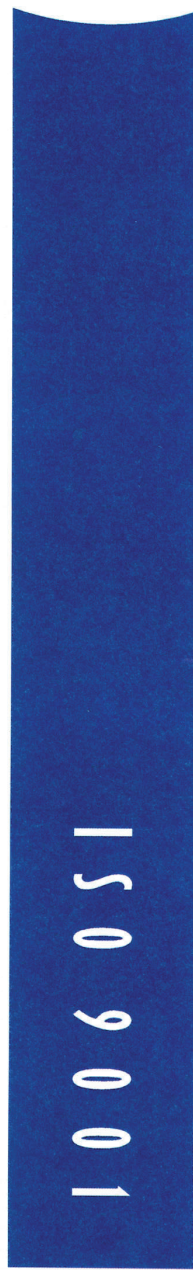
ISO 9001:2008

Datum vydání: 27. 8. 2013
Platnost certifikátu do: 26. 8. 2016
Číslo certifikátu: CZ-13-00500




Ing. Jan Drásal

vedoucí certifikačního orgánu



ZPRAVA O PROPOJENÝCH OSOBACH

ZPRÁVA STATUTÁRNÍHO ORGÁNU SPOLEČNOSTI STRINGDATA, S.R.O. O OVZTAZÍCH MEZI OVLÁDAJÍCÍ A OVLÁDANOU OSOBOU A O VZTAZÍCH MEZI OVLÁDANOU OSOBOU A OSTATNÍMI OSOBAMI OVLÁDANÝMI STEJNOU OVLÁDAJÍCÍ OSOBOU (dále jen „Propojené osoby“)

v souladu s ustanovením § 82 zákona č. 90/2012 Sb., zákon o obchodních společnostech a družstvech ve znění pozdějších předpisů (dále jen „ZOK“), za účetní období od 1. ledna 2013 do 31. prosince 2013 (dále jen „Rozhodné období“)

I. OVLÁDANÉ, OVLÁDAJÍCÍ A PROPOJENÉ OSOBY

Ovládaná osoba: **StringData, s.r.o.**, se sídlem v Praze 2 - Vinohrady, Na Švihance 8, PSČ: 120 00, IČ: 496 80 331, zapsaná v obchodním rejstříku vedeném Městským soudem v Praze, oddíl C, vložka 21764 (dále jen „Ovládaná osoba“);

Ovládající osoba: **Mgr. Robert Šamánek**, r.č. 740704/0234, bytem Dělnická 395/1, Dolní Břežany, okres Praha - západ, PSČ 252 42 (dále jen „Ovládající osoba“);

V Rozhodném období Ovládající osoba vlastnila 100% obchodní podíl na Ovládané osobě představující 100% hlasovacích práv v Ovládané osobě.

Právním důvodem pro klasifikaci daného vztahu mezi Ovládající osobou a Ovládanou osobou jako vztahu mezi osobou ovládající a ovládanou, je skutečnost, že Ovládající osoba byla v Rozhodném období většinovým, resp. jediným společníkem dále jediným jednatelem Ovládané osoby (v souladu s ustanovením § 74 odst. 3 ZOK), která je sama objektem přímého ovládní.

Statutárnímu orgánu Ovládané osoby nejsou známy jakékoli propojené osoby, tzn. osoby ovládané stejnou ovládající osobou.

II. PŘEHLED SMLUV UZAVŘENÝCH NEBO NADÁLE ÚČINNÝCH MEZI OVLÁDAJÍCÍ A OVLÁDANOU OSOBOU BĚHEM ROZHODNÉHO OBDOBÍ

- Mezi Ovládanou osobou a Ovládající osobou je uzavřena smlouva o Nájmu nebytových prostor ze dne 1.1.2012.
- Mezi Ovládanou osobou a Ovládající osobou je uzavřena pracovní smlouva ze dne 1.10.2000.
- Mezi Ovládanou osobou a Ovládající osobou je uzavřena Smlouva o výkonu funkce jednatele ze dne 3.1.2005.

III. JINÉ PRÁVNÍ JEDNÁNÍ A OPATŘENÍ MEZI PROPOJENÝMI OSOBAMI

Během Rozhodného období nebyly ze strany Ovládané osoby učiněny žádné právní jednání či přijata opatření, která by byla učiněna/přijata v zájmu nebo na popud Ovládající osoby.

**III.
POSOUZENÍ VZNIKU ÚJMY A JEJÍHO VYROVNÁNÍ**

Během Rozhodného období nevznikla Ovládané osobě žádná újma v důsledku právního jednání či přijatých opatření, která by byla učiněna/přijata v zájmu nebo na popud Ovládající osoby.

**III.
ZHODNOCENÍ VÝHOD A NEVÝHOD**

Výhody ani nevýhody plynoucí ze vztahu mezi Ovládající a Ovládanou osobou jsou zcela zanedbatelné a navzájem srovnatelné.

**IV.
ZÁVĚR**

Tato zpráva byla vyhotovena statutárním orgánem Ovládané osoby, společnosti StringData, s.r.o.

V Praze dne 28.února 2014


StringData, s.r.o.
Mgr. Robert Šamánek
jednatel



 stringdata[®]

www.stringdata.cz